

Tarım Sayımı Sonuçları 2011

DEVLET PLANLAMA ÖRGÜTÜ
İstatistik ve Araştırma Dairesi
Ocak 2015

TARIM SAYIMININ AMACI

Tarım Sayımı ile işletmenin yasal durumu, arazi kullanımı, ürün bazında ekili alan, sulama yapılan alan, sulama kaynakları ve sulama sistemi, kimyasal gübre ve zirai mücadele ilacı kullanımı, hayvan sayıları, tarımsal alet ve makine varlığı, tarımsal amaçlı kullanılan binalar ve diğer yapıların varlığı, hanehalkı kompozisyonu ile istihdama ilişkin bilgilerin elde edilmesi amaçlanmıştır. Elde edilecek bilgilerden faydalanılarak, İstatistiki Çiftlik Kayıt Sisteminin oluşturulması ve ülkedeki tarım sektörü ile ilgili anket ve yayınların bu sistem yardımıyla sürdürülmesi hedeflenmiştir.

TARIM SAYIMININ KAPSAMI

Coğrafi kapsam:

KKTC sınırları içinde bulunan tüm tarımsal işletmelerin bulunduğu yerler coğrafi kapsama dahil edilmiştir.

Kapsanan Kitle:

Tarımsal işletme kapsamı; 2006 Nüfus ve Konut sayımı veri tabanı kayıtları ile Gıda, Tarım ve Enerji Bakanlığı'nın İdari Kayıtlarının kullanılmasıyla oluşturulan Tarımsal İşletme Listesinde yer alan tüm tarımsal işletmelerdir. Ayrıca yukarıdaki listede olmayan fakat aşağıdaki özellikleri taşıyan tarımsal işletmeler de bu kapsama dahil edilmiştir. Bir birimin tarımsal işletme kapsamında olabilmesi için ekonomik ve teknik olarak aşağıdaki kriterleri karşılaması gerekmektedir:

- Tarımsal ürün üretmesi.
- Belirlenen eşikleri karşılaması veya eşiğin altında olup da ürettiği tarımsal ürünlerden kazanç sağlayıcı satışlar yapması.
- Tek birim olması ve bağımsız bir yönetiminin olması.

Eşik Tanımı:

İdari ve/veya istatistik kayıtlarda kapsanacak ve tarımsal işletmelerin sahip olduğu varlıklar için belirlenen en düşük ölçü birimidir. Tarım sayımı uygulaması içerisinde, bir tarımsal faaliyetin tarımsal işletme kapsamına girmesi için işletmenin, 1 dönüm veya daha fazla tarım arazisini tarım amaçlı kullanıyor olması veya 1 dönümden az tarım arazisi kullanıyor ise aşağıdaki kriterlerden en az birini karşılaması gerekmektedir.

- 0.1 dönüm veya daha fazla sebze, karpuz, çilek ve çiçek bitkileri yetiştiriyor olması,
- Seralarda tarımsal ürünler üretmesi,
- 0.5 dönüm veya daha fazla sebze, karpuz ve çilek, meyve bahçeleri, zeytin ağaçları, narenciye ağaçları ve üzüm bağları gibi bitkilerin (bir arada) bulundurulması,
- 5 veya daha fazla zeytin ağacının olması,
- Piyasa için mantar üretmesi,
- 1 veya daha fazla büyük baş hayvan veya at veya eşiği olması,
- 5 veya daha fazla dişi damızlık koyun ve / veya keçisi olması,
- 5 veya daha fazla domuzu olması,
- 20 veya daha fazla kümes hayvanı ve tavşanı olması,
- Ürünlerini düzenli olarak satıyor olması,
- 10 veya daha fazla kovan arıya sahip olmasıdır.

Tarım Sayımında Kapsanan Başlıklar:

- Tarımsal işletme hakkında işletmenin yasal durumu ve adres bilgileri.
- Toprak kullanımı
- Bitkisel üretim
- Sulama, sürme yöntemleri ve toprak koruma
- Hayvancılık
- Otlatma
- Hayvan barınakları, binalar
- Tarımsal alet ve makineler
- Tarımsal İşgücü
- Diğer kazanç getirici faaliyetler
- Yararlı bilgiler
- Köylere göre arazi dağılımı

“Ormancılık ve balıkçılık” Tarım Sayımında kapsamamıştır.

Referans Dönemi Tanımı:

Derlenecek verilerin temsil ettiği zaman periyodudur. Bu sayımda farklı bölümler için farklı referans dönemi uygulanması söz konusudur. Bir başka deyişle farklı zaman periyodları temel alınarak sorgulama yapılmıştır.

Tarım Sayımı Referans Dönemleri:

Tarım Sayımında Referans Dönemi iki ayrı bölüme ayrılmıştır:

1. Tarım Sayımının Uygulandığı Referans Dönemi:

Bu dönem sayımın uygulandığı zamandır (25 Aralık 2010 – 31 Ocak 2011) ve takvim yılı bazlıdır. Hayvancılık ve hayvan barınakları ve binalar bölümlerinde kullanılan dönemdir.

2. Üretim Yılı (Tarım Yılı) Referans Dönemi:

Üretim yılı takvim yılından farklıdır. Üründen ürüne değişen bir dönemdir. Tarım Sayımında 1 Ekim 2009 - 30 Eylül 2010 tarihleri arasındaki dönem, Üretim Yılı olarak değerlendirilmiştir.

TARIM İŞLETMELERİN YAPISI

25 Aralık 2010 – 31 Ocak 2011 tarihleri arasında Gıda, Tarım ve Enerji Bakanlığı ile birlikte gerçekleştirilen Tarım Sayımında 10,905 adet tarımsal işletme tespit edilmiştir. Daha sonra yapılan değerlendirmeler neticesinde belirlenen çeşitli sebeplerle cevap veremeyen çiftçilere, 12 Eylül 2011 – 27 Eylül 2011 tarihleri arasında ikinci defa alana çıkılarak sayım yapılmış ve toplamda 12,592 tarımsal işletme ile 975,208 dönüm tarım arazisine ulaşılmıştır.

Tarımsal İşletmelerin Yasal Durumları:

Sayım sonucuna göre tarımsal işletmelerin %98'inin tek kişi veya aileye ait tarımsal işletme sahipliği şeklinde yönetildiği görülmüştür.

Ortaklıkla yönetilen tarımsal işletmeler ülke genelindeki oranı % 1.74 iken, diğer (şirket, kooperatif, resmi tarımsal işletme vb.) işletmelerde ise bu oran %0.26 olarak belirlenmiştir.

Tarımsal işletme sayısı en çok Güzelyurt ilçesinde, en az ise Girne ilçesinde bulunmaktadır.

Kullanılan Tarımsal Araziye göre Ortalama İşletme Büyüklüğü:

Tarımsal işletmelerce kullanılan tarımsal arazi varlığının, tarımsal işletme sayısına bölümüyle hesaplanan Ortalama İşletme Büyüklüğü 77.4 dönüm olarak tespit edilmiştir.

İşletme Büyüklüğüne göre Tarımsal İşletme ve Arazi Dağılımı:

50 dönümden küçük işletmelerin sayısı 6,902 olduğu tespit edilmiştir. Bu işletmeler toplam işletmelerin %61.37'sini oluştururken, işletmelerin tasarrufunda bulunan arazi ise toplam arazinin %9.85'ini oluşturmaktadır.

250 dönümden büyük işletmelerin sayısı 942 olduğu tespit edilmiştir. Bu işletmeler toplam işletmelerin %8.38'ini oluştururken, işletmelerin tasarrufunda bulunan arazi ise toplam arazinin %53.67'sini oluşturmaktadır.

Tarımsal işletmelerin %23.18'i 5-14.99 dönüm arazi sahipliği grubunda yoğunlaşmıştır. % 20.09'u ise 500-999.99 dönüm arazi sahipliği grubunda yoğunlaşmıştır.

Tarımsal İşletme Tipleri:

Toplam 12,592 tarımsal işletmenin % 27.09'u (3411 işletme) hem bitkisel üretim hem de hayvan yetiştiriciliği, % 62.22'si (7835 işletme) yalnız bitkisel üretim ve % 10.69'u (1346 işletme) ise yalnız hayvan yetiştiriciliği ile uğraşmaktadır.

Not: 1 dönüm = 1338 m² = 1.338 dekar

ARAZİ KULLANIMI

Tarım Sayımında arazi kullanımını için **üretim yılı** referans dönemi olarak kabul edilmiştir. Sayımda elde edilen sonuçlar **1 Ekim 2009 - 30 Eylül 2010** tarihleri arasındaki dönemi kapsamaktadır.

Ülkemizde tarımsal işletmelerin tasarrufunda bulunan tarım arazisinin %91.61'i ekilen arazidir. Bunu %6.41 ile meyve ve diğer uzun ömürlü bitkiler, %1.38 ile tarıma elverişli olduğu halde kullanılmayan araziler ve %0.59 ile otlak ve çayır arazileri takip etmektedir.

Tarım arazisi olan her iki tarımsal işletmeden birinin kısa dönemli (1 yıl veya daha kısa süre ekilen ve sürülen arazi) ekim-dikim yaptığı arazisi varken, %43 oranındaki tarımsal işletmenin (6323 tarımsal işletme) ise daimi bitki arazisi vardır.

Ekilen arazi içerisinde en büyük payı tahıl ürünlerinin aldığı, daimi bitkiler kapsamında ise narenciye ağaçları en büyük alana ve en fazla işletme sayısına sahip olduğu görülmektedir.

Toplam kullanılan tarım arazisi, en fazla 359,587 dönüm ile Gazimağusa ilçesinde yer alırken, 3,331 işletme ile Güzelyurt ilçesi de en fazla işletme sayısına sahiptir.

Tasarrufunda ekilen arazi (tahıl, sebze, nadas vb. gibi) alanı olan tarımsal işletmeler en fazla 2,500 çiftçi ile Gazimağusa'da iken, daimi bitkilerde (meyve ağaçları, narenciye vb. gibi) ise Güzelyurt hem 2.818 tarımsal işletme sayısı hem de 36.318 dönüm ile en fazla alana sahip olan ilçedir.

HAYVAN VARLIĞI

Hayvan Sayıları:

Hayvancılıkta, Tarım Sayımı referans dönemi 25 Aralık 2010 – 31 Ocak 2011 tarihleri arası esas alınmıştır. Sayım sonuçları, sayımın uygulandığı gün işletmenin tasarrufunda veya yönetiminde bulundurduğu hayvanların toplam sayısını ifade etmektedir.

Sayımın yapıldığı gün ülkedeki işletmelerde var olan büyükbaş hayvan sayısı 48,364, küçükbaş hayvan sayısı ise 291,680 olarak tespit edilmiştir.

Büyükbaş hayvanı olan tarımsal işletme sayısı 1,009 iken, küçükbaş hayvana sahip tarımsal işletme sayısı ise 3,225'tir.

Cins ve Yaş Grubuna göre İşletmelerin sayım günü sahip olduğu Büyükbaş Hayvan Sayısı:

Büyükbaş hayvan sayısının 2 yaş üstü dişi (% 33,48) ve 1 – 2 yaş arası dişilerde (%19,25) yoğunlaştığı görülmektedir.

Cinsi ve Yaş Grubuna göre İşletmelerin sayım günü sahip olduğu Küçükbaş Hayvan Sayısı:

K.K.T.C'de 3,225 kişi koyunculuk ve keçicilik ile uğraşmaktadır. Koyun türü hayvan sayısı 220,887, keçi cinsi hayvan sayısı ise 70,793 olarak tespit edilmiştir

İlçelere göre hayvanı olan İşletme Sayısı ve Hayvan Sayıları:

Büyükbaş hayvan sayısı en fazla Lefkoşa'da yer alırken, büyükbaş hayvana sahip tarımsal işletme sayısı ise en fazla İskele'de bulunmaktadır. Sayım sonuçlarına göre büyükbaş hayvan sayılarının Lefkoşa ve Gazimağusa'da yoğunlaştığı görülmektedir. Toplam büyükbaş hayvan sayısının % 69'u bu iki ilçede bulunmaktadır.

Küçükbaş hayvan sayısı ve küçükbaş hayvana sahip tarımsal işletme sayısı Gazimağusa ilçesinde en fazladır. Sayım sonuçlarına göre küçükbaş hayvan sayılarının İskele ve Gazimağusa ilçelerinde yoğunlaştığı görülmektedir.

Lefkoşa ilçesinde bir işletmenin ortalama 88 büyükbaş ve 119 küçükbaş hayvanı varken, İskele'de yer alan bir işletmenin ortalama 16 büyükbaş ve 76 küçükbaş hayvanı vardır. Dolayısıyla Lefkoşa ilçesindeki hayvan sahibi işletmeler genellikle büyük ölçekli işletmeler iken, İskele'deki işletmeler ise küçük ölçekli işletmelerdir.

Büyükbaş hayvanı olan İşletmelerin sayım günü İşletme Büyüklüğüne göre İşletme ve Hayvan Sayısı:

Büyükbaş hayvanı olan tarımsal işletmelerin, büyükbaş hayvan sayısına göre işletme büyüklüğü grubuna bakıldığında, toplam işletmelerin % 27.1'i 10-34 adet hayvan grubunda, hayvan sayısının ise %22.4 oranı ile 300 ve üzeri hayvan grubunda yoğunlaştığı görülmektedir.

Küçükbaş hayvanı olan İşletmelerin sayım günü İşletme Büyüklüğüne göre İşletme ve Hayvan Sayısı:

Küçükbaş hayvanı olan tarımsal işletmelerin küçükbaş hayvan sayısına göre işletme büyüklüğü grubuna bakıldığında toplam işletmelerin %28.88'i 20-49 adet hayvan grubunda, hayvan sayısının ise %22.57 oranı ile 100-199 adet hayvan grubunda yoğunlaştığı görülmektedir.

Ek-1:**Tablo - 1 Tarımsal İşletmelerin Yasal Durumunun İlçelere göre Dağılımı**

İşletmelerin Yasal Durumu	Toplam Dağılım (%)		Tarımsal İşletme Sayısı				
			Lefkoşa	Gazi Mağusa	Girne	Güzelyurt	İskele
Toplam	12,592	100.00	1,618	3,201	1,577	3,374	2,822
Tek Kişi veya Aileye bağlı Tarımsal İşletme	12,340	98.00	1,574	3,140	1,550	3,290	2,786
Ortaklıkla idare edilen Tarımsal İşletme	219	1.74	32	53	22	78	34
Diğer (Şirket, Kooperatif, Resmi Tarım İşletmeleri vb.)	33	0.26	12	8	5	6	2

Kaynak: Tarım Sayımı, DPÖ.

Tablo - 2 İşletme Büyüklüğüne göre İşletme Sayısı ile İşletmelerin tassarrufunda bulunan Arazi ve Yüzde Payları¹

İşletme Büyüklüğü (Dönüm)	İşletme Sayısı	Dağılım (%)	Arazi (Dönüm)	Dağılım (%)
Toplam	11,246	100.00	975,208	100.00
0 - 4.99	1,835	16.32	4,796	0.49
5 - 14.99	2,596	23.08	22,533	2.31
15 - 49.99	2,471	21.97	68,763	7.05
50 - 99.99	1,786	15.88	122,488	12.56
100 - 149.99	908	8.07	103,248	10.59
150 - 249.99	708	6.30	129,949	13.33
250 - 499.99	536	4.77	178,123	18.27
500 - 999.99	302	2.69	195,932	20.09
1000+	104	0.92	149,376	15.32

¹Kullanılan tarımsal araziye sahip işletmeler kapsamıştır.

Kaynak: Tarım Sayımı, DPÖ.

Tablo - 3 İşletme Tipine göre Tarımsal İşletmelerin Sayısı ve Yüzde Payları

Tarımsal İşletme Tipi	İşletme Sayısı	Pay (%)
Toplam	12,592	100.00
Hem Bitkisel Üretim hem de Hayvancılık yapan İşletmeler	3,411	27.09
Yalnız Bitkisel Üretim yapan İşletmeler	7,835	62.22
Yalnız Hayvancılık yapan İşletmeler	1,346	10.69

Kaynak: Tarım Sayımı, DPÖ.

Tablo - 4 Tarımsal İşletmelerin tasarrufunda bulunan Arazinin Kullanımı ve İşletme Sayısı

Arazi Kullanımı	İşletme Sayısı	Alan (Dönüm)
Toplam Alan	12,307	995,316
Toplam Tarımsal Alan	11,315	988,877
1.Toplam kullanılan Tarımsal Alan		
(Mutfak Bahçeciliği dahil)	11,246¹	975,208
1.1.Toplam Yıllık veya Mevsimsel Ekilen Alan	7,419	905,612
1.1.1.Tahıllar	5,933	704,870
1.1.2.Kuru Baklagiller, Yeşil Yem Bitkileri, Yeşil Mısır, Yeşil Kuru Yemlik Baklagiller	2,334	121,305
1.1.3.Patates	286	5,121
1.1.4.Kolakas	21	56
1.1.5.Aromatik Bitkiler	24	85
1.1.6.Sebze, Kavun-Karpuz ve Çilek (Açıkta ve/veya Serada)	822	10,245
1.1.7.Çiçekçilik	8	29
1.1.8.Diğer Ekilebilen alan (Nadas, Fidencilik vb.)	1,597	63,901
1.2.Toplam Daimi Bitkiler	6,323	63,401
1.2.1.Narenciye Ağaçları	3,217	35,150
1.2.2.Üzüm Bağları	545	2,031
1.2.3.Diğer Meyve Ağaçları	1,161	6,123
1.2.4.Zeytin Ağaçları	3,326	17,667
1.2.5.Fidanlık	110	455
1.2.6.Harup ve Diğer Daimi Bitkiler	269	1,975
1.3.Daimi Otlak, Çayır ve Meralar	87	5,835
2.Kullanılmayan Tarım Arazisi	978	13,669
Orman Arazisi	42	2,749
Diğer araziler (Patika Barınak vb.)	4,254	3,690

¹Hem Bitkisel Üretim hem de Hayvancılık yapan İşletmeler ile Yalnız Bitkisel Üretim yapan İşletmeleri içermektedir.

Kaynak: Tarım Sayımı, DPÖ.

Tablo - 5 Arazilerin Kullanım Amaçları ve İşletmelerin İlçelere göre dağılımı

	Lefkoşa		Gazi Mağusa		GİRNE		Güzelyurt		İskele	
	İşletme Sayısı	Alan (Dön.)	İşletme Sayısı	Alan (Dön.)	İşletme Sayısı	Alan (Dön.)	İşletme Sayısı	Alan (Dön.)	İşletme Sayısı	Alan (Dön.)
Toplam Alan	1,577	217,174	3,116	363,927	1,537	121,783	3,331	90,307	2,746	202,124
Toplam Tarımsal Alan	1,417	215,299	2,860	362,750	1,346	121,056	3,239	89,593	2,453	200,179
1. Toplam kullanılan Tarımsal Alan										
(Mutfak Bahçeciliği dahil)	1,405	213,571	2,841	359,587	1,331	118,664	3,222	86,305	2,447	197,081
1.1. Toplam Yıllık veya Mevsimsel Ekilen Alan	1,042	208,772	2,500	351,064	722	110,589	1,017	49,782	2,138	185,405
1.2. Toplam Daimi Bitkiler	731	4,689	1,079	7,802	801	6,842	2,818	36,318	894	7,751
1.2.1. Narenciye Ağaçları	83	491	147	679	320	1,934	2,527	31,652	140	394
1.2.2. Üzüm Bağları	*	*	75	216	90	408	136	533	223	800
1.2.3. Diğer Meyve Ağaçları	91	738	301	1,543	203	985	226	1,342	340	1,515
1.2.4. Zeytin Ağaçları	634	3,332	892	4,835	546	3,123	664	2,528	590	3,849
1.2.5. Fidanlık	*	*	*	*	31	68	29	154	32	136
1.2.6. Harup ve Diğer Daimi Bitkiler	14	47	66	440	48	324	17	109	124	1,056
1.3. Daimi Otlak, Çayır ve Meralar	*	*	*	*	19	1,151	11	112	42	3,798
2. Kullanılmayan Tarım Arazisi	102	1,728	200	3,163	190	2,392	349	3,288	137	3,099
Orman Arazisi	*	*	*	*	7	271	6	153	24	1,267
Diğer araziler (Patika Barınak vb.)	607	855	1,166	1,138	692	456	508	561	1,281	678

* Kişisel bilgilerin korunması ilkesi nedeniyle yayımlanmamıştır.

Kaynak: Tarım Sayımı, DPÖ.

Tablo - 6 Hayvanların Cinsine göre İşletmeler ve sahip olduğu Hayvan Miktarı

Hayvan Cinsleri	İşletme Sayısı	Hayvan Miktarı (Adet)
Büyükbaş	1,009	48,364
Küçükbaş	3,225	291,680
Kanatlılar	1,651	1,763,292
Tavşanlar	312	4,554
Tek Tırnaklılar	283	647

Kaynak: Tarım Sayımı, DPÖ.

Tablo - 7 Yaş Grubu ve Cinslerine Göre Büyükbaş Hayvan Miktarı

Hayvan Cinsleri	İşletme Sayısı	Hayvan Miktarı (Adet)
Toplam Büyükbaş	1,009	48,364
6 Aydan küçük Dişi	487	5,546
6 Aydan küçük Erkek	459	3,984
6 Ay - 1 Yaş arası Dişi	471	5,013
6 Ay - 1 Yaş arası Erkek	411	3,559
1 - 2 Yaş arası Dişi (İnek - Düve)	593	9,308
1 - 2 Yaş arası Erkek (Tosun)	514	3,827
2 Yaş üstü Dişi (İnek - Düve)	602	16,192
2 Yaş üstü Erkek(Boğa)	180	935

Kaynak: Tarım Sayımı, DPÖ.

Tablo - 8 Yaş Grubu ve Cinslerine Göre Küçükbaş Hayvan Miktarı

Hayvan Cinsleri	İşletme Sayısı	Hayvan Miktarı (Adet)
Toplam Küçükbaş	3,225	291,680
Koyun (her yaştan)	2,593	138,445
Toklu	949	22,707
Kuzu	1,680	52,633
Koç	2,101	7,102
Keçi (her yaştan)	1,380	43,499
Çepiç	461	8,763
Teke	1,003	3,190
Oğlak	711	15,341

Kaynak: Tarım Sayımı, DPÖ.

Tablo - 9 Hayvan Cinslerinin ve İşletmelerin İlçelere göre dağılımı

Hayvan Cinsleri	Lefkoşa		Gazi Mağusa		Girne		Güzelyurt		İskele	
	İşletme Sayısı	Hayvan Miktarı (Adet)	İşletme Sayısı	Hayvan Miktarı (Adet)	İşletme Sayısı	Hayvan Miktarı (Adet)	İşletme Sayısı	Hayvan Miktarı (Adet)	İşletme Sayısı	Hayvan Miktarı (Adet)
Büyükbaş	212	18,681	276	14,584	110	5,951	108	4,368	303	4,780
Küçükbaş	436	52,086	972	80,303	497	53,007	393	36,236	927	70,048
Kanathılar	152	1,670,297	380	53,166	271	14,834	209	6,278	639	18,717
Tavşanlar	28	572	66	1,098	70	1,219	46	786	102	879
Tek Tırnaklılar	48	122	72	140	63	198	35	69	65	118

Kaynak: Tarım Sayımı, DPÖ.

Tablo - 10 Büyükbaş Hayvanı olan İşletmelerin Büyüklüğüne göre dağılımı

Hayvan Cinsleri	İşletme Sayısı	Hayvan Miktarı (Adet)
Toplam	1,009	48,364
1 - 2	124	199
3 - 4	127	438
5 - 9	161	1,071
10 - 34	274	5,221
35 - 99	178	10,598
100 - 149	50	6,012
150 - 199	36	6,040
200 - 299	35	7,931
300 +	24	10,854

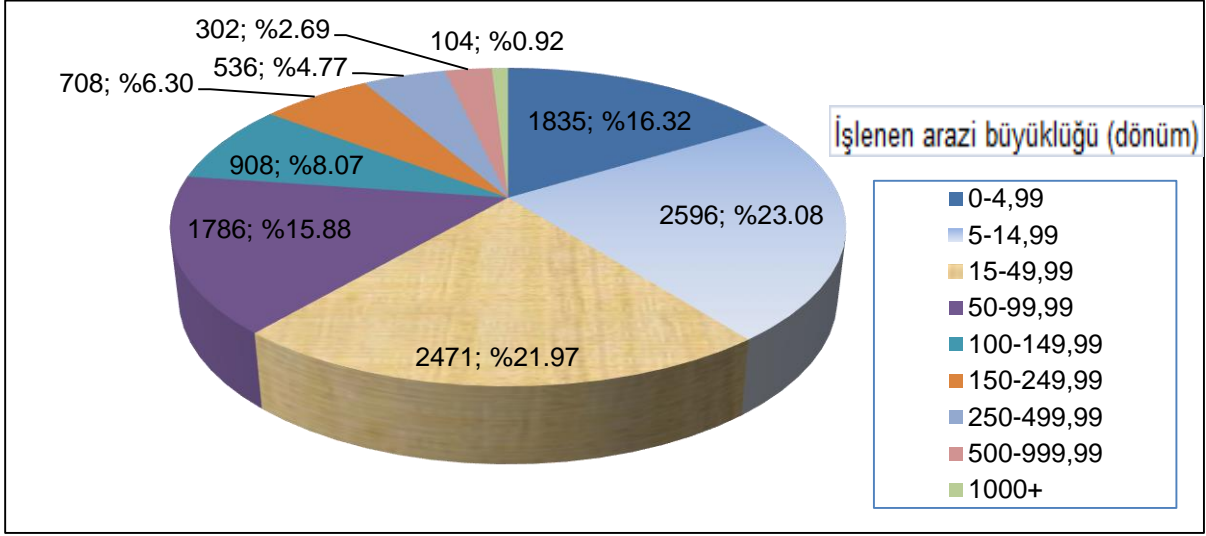
Kaynak: Tarım Sayımı, DPÖ.

Tablo - 11 Küçükbaş Hayvanı olan İşletmelerin Büyüklüğüne göre dağılımı

Hayvan Cinsleri	İşletme Sayısı	Hayvan Miktarı (Adet)
Toplam	3,225	291,680
1 - 9	287	1,653
10 - 19	485	6,508
20 - 49	929	29,213
50 - 99	643	42,993
100 - 199	490	65,853
200 - 299	196	46,149
300 - 499	134	49,029
500 +	61	50,282

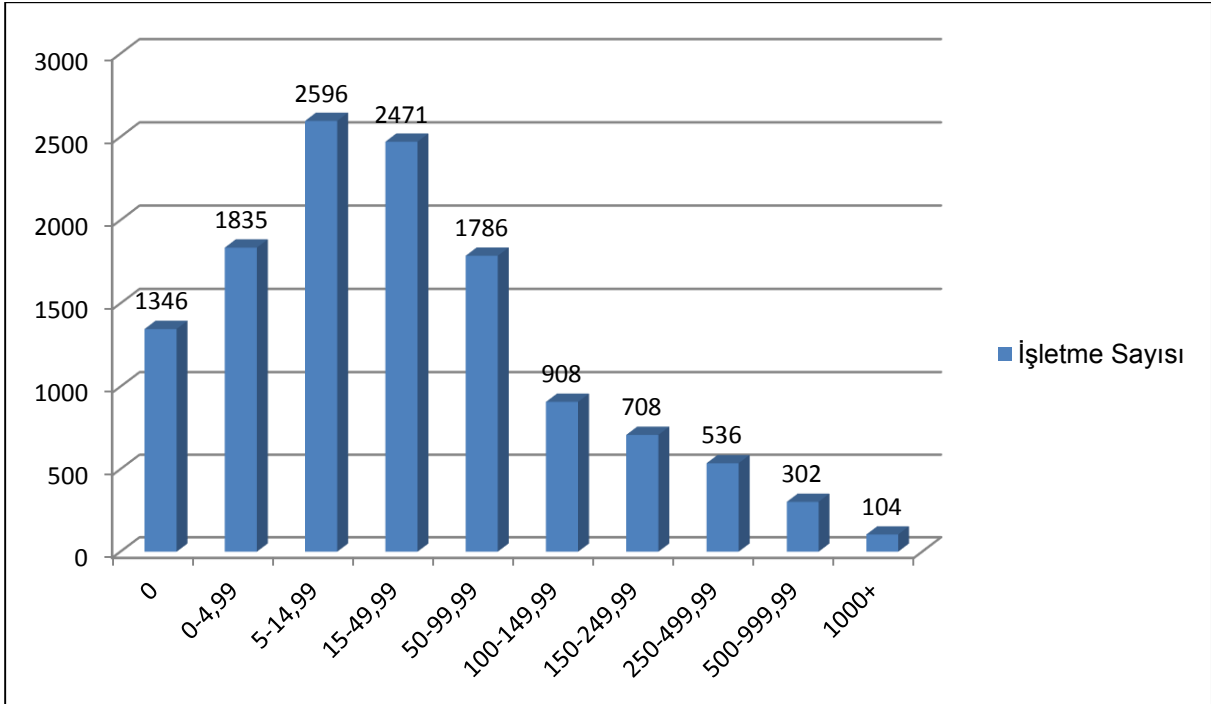
Kaynak: Tarım Sayımı, DPÖ.

Grafik-1 İşlenen Arazi Büyüklüğüne göre İşletme Sayısı ve Yüzde Payları



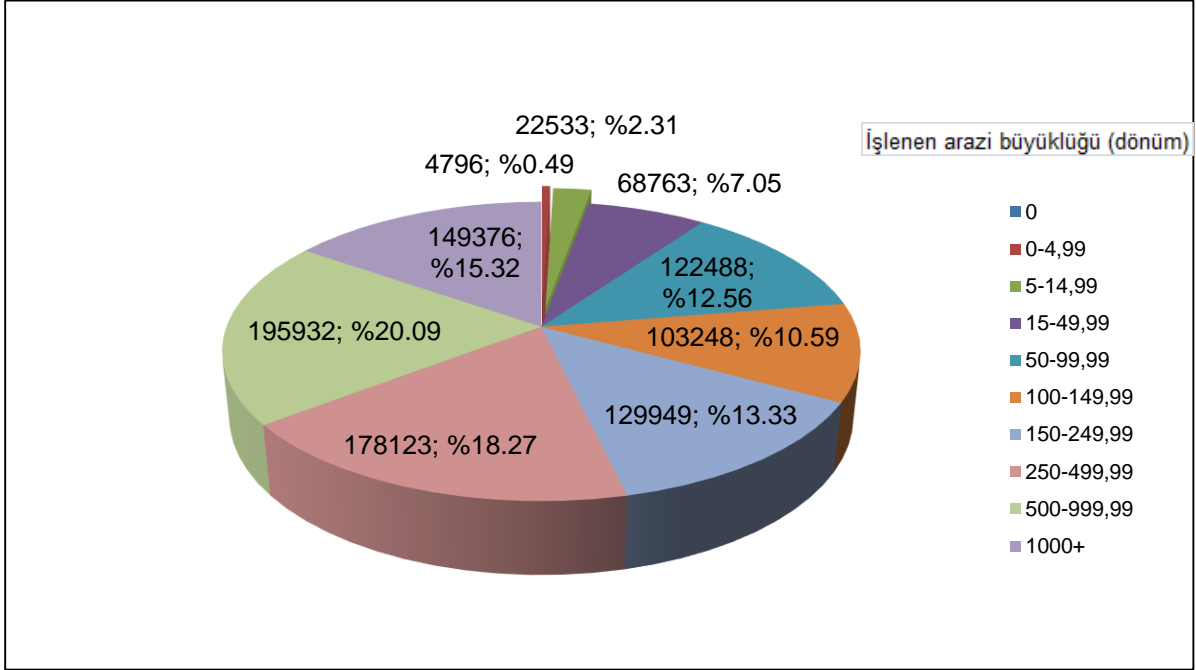
Kaynak: Tarım Sayımı, DPÖ.

Grafik-2 Arazi Büyüklüğüne göre İşletme Sayısı



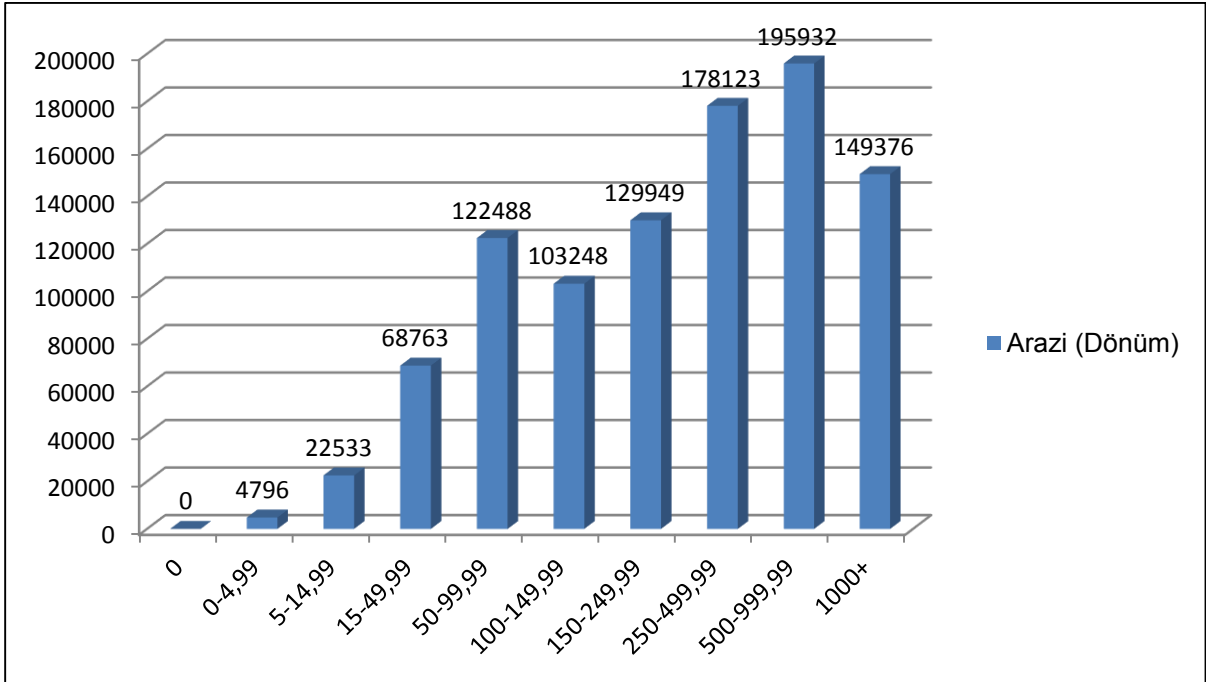
Kaynak: Tarım Sayımı, DPÖ.

Grafik-3 İşletme Büyüklüğüne göre İşletmelerin Tasarrufunda bulunan Arazi ve Yüzde Payları



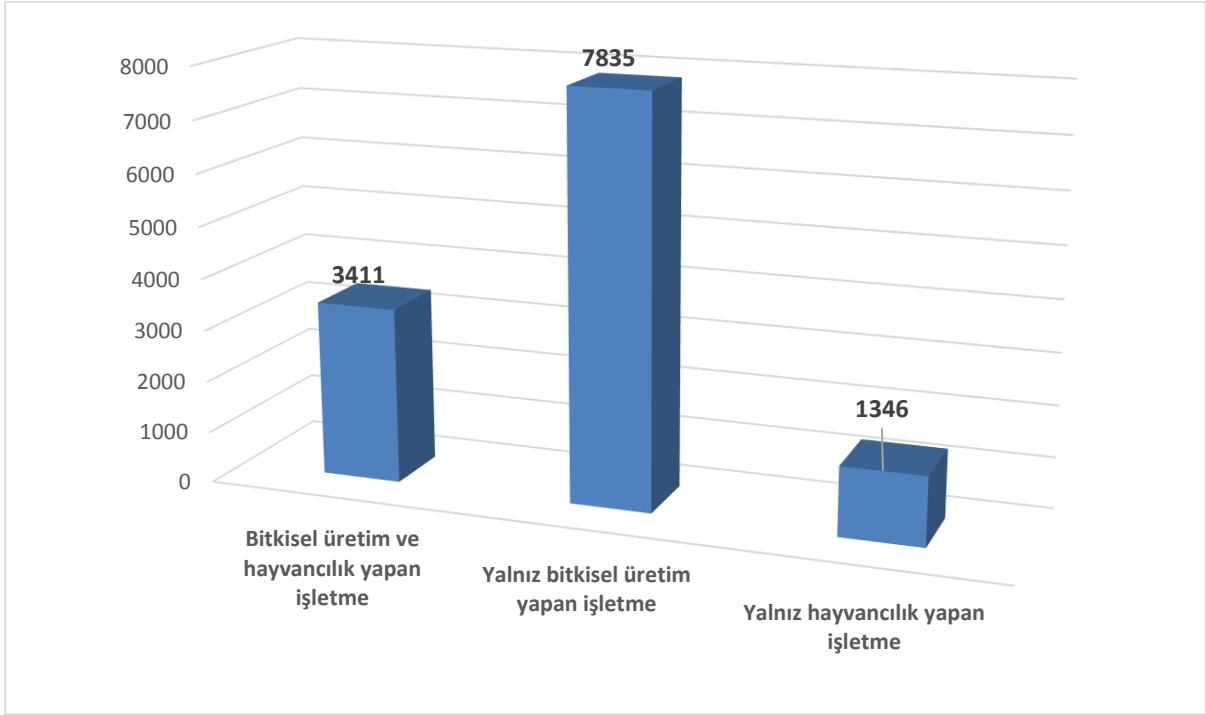
Kaynak: Tarım Sayımı, DPÖ.

Grafik-4 İşletme Büyüklüğüne göre İşletmelerin Tasarrufunda bulunan Arazi Miktarı



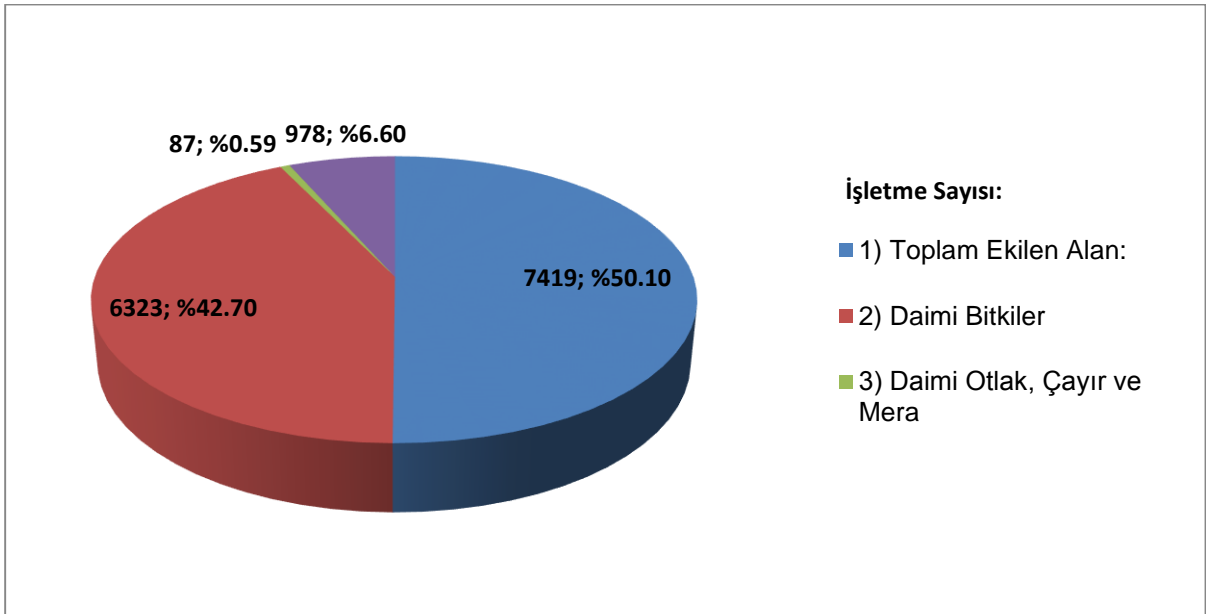
Kaynak: Tarım Sayımı, DPÖ.

Grafik-5 İşletme Tipine göre Tarımsal İşletme Sayısı



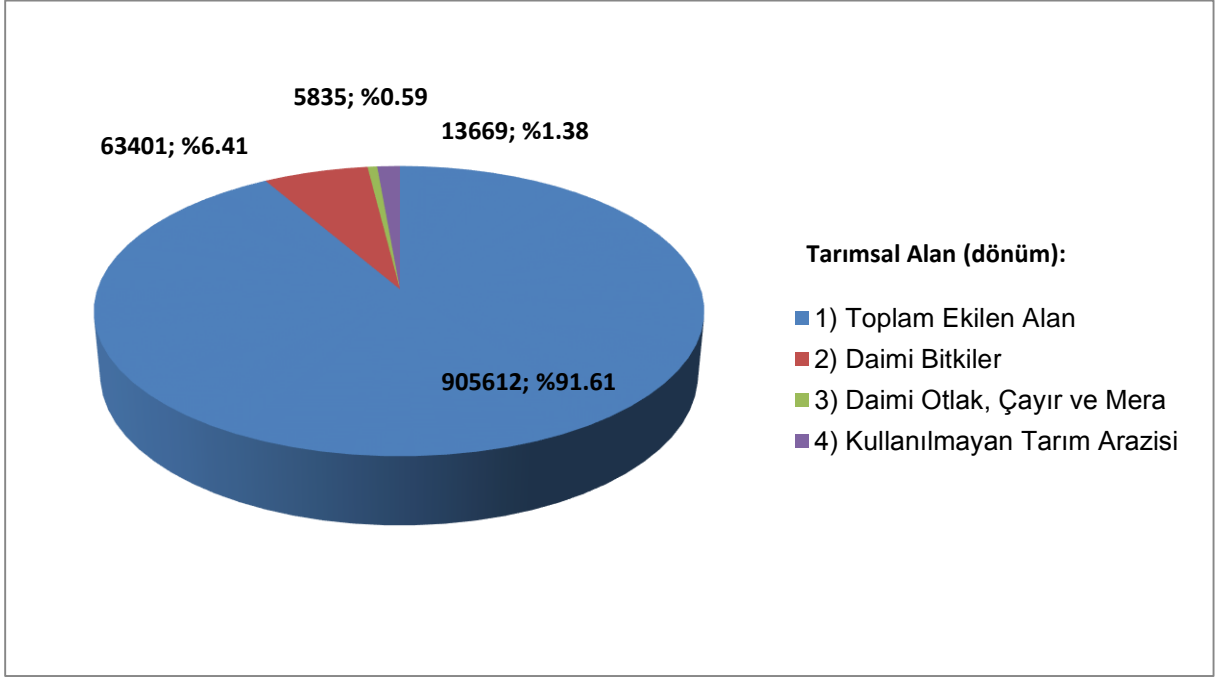
Kaynak: Tarım Sayımı, DPÖ.

Grafik-6 Tarımsal Arazinin Kullanılış şekline göre İşletme Sayısı ve Yüzde Payları



Kaynak: Tarım Sayımı, DPÖ.

**Grafik-7 Tarımsal İşletmenin Tasarrufunda bulunan Arazinin
Kullanım Miktarı ve Yüzde Payları**



Kaynak: Tarım Sayımı, DPÖ.