

DEVLET PLANLAMA ÖRGÜTÜ

2006 YILI  
MAKROEKONOMİK  
VE  
SEKTÖREL GELİŞMELER

Şubat 2008

# İÇİNDEKİLER

Sayfa No

## BİRİNCİ BÖLÜM MAKROEKONOMİK GELİŞMELER

<b>1. Büyüme Hızı ve GSMH'nın Bileşimi</b>	<b>1-4</b>
<b>2. Kaynakların Kullanımı</b>	<b>5-14</b>
2.1. Ekonominin Genel Dengesi	5
2.2. Sermaye Birikimi	7
2.2.1. Sermaye Birikiminin Kaynakları	7
2.2.2. Sabit Sermaye Yatırımların Sektörel Dağılımı	7
2.3. Tüketim Harcamaları	12
<b>3. Finansman Dengesi</b>	<b>15-24</b>
3.1. Kamu Gelirleri	15
3.2. Kamu Giderleri	15
3.3. Kamu Kesimi Genel Dengesi	15
3.4. Kamu Borç Stoku	17
3.5. Özel Kesim Genel Dengesi	19
3.6. Devlet Bütçe Dengesi	21
<b>4. Ödemeler Dengesi</b>	<b>25-28</b>
4.1. Dış Ticaret	25
4.2. Görünmeyen İşlemler	25
4.3. Sermaye Hareketleri	28
4.4. Rezerv Hareketleri	28
<b>5. Fiyat Hareketleri</b>	<b>29-32</b>
<b>6. Banka Mevduatları ve Krediler</b>	<b>33-36</b>
6.1. Banka Mevduatları	33
6.1.1. Türk Lirası Mevduat Gelişmeleri	33
6.1.2. Döviz Mevduat Gelişmeleri	34
6.2. Krediler	34

## İKİNCİ BÖLÜM SEKTÖREL GELİŞMELER

	Sayfa No
<b>1. Tarım</b>	<b>37-58</b>
1.1. Mevcut Durum ve Gelişmeler	38
1.1.1. Tarımın Genel Ekonomi İçindeki Yeri	38
1.1.2. Bitkisel Üretim	40
1.1.3. Hayvancılık	45
1.1.4. Ormancılık	50
1.1.5. Su Ürünleri	52
1.2. Sorunlar	54
1.2.1. Tarım Sektörü Genel Sorunları	54
1.2.2. Bitkisel Üretimde Sorunlar	55
1.2.3. Hayvansal Üretimde Sorunlar	56
1.2.4. Ormancılıktaki Sorunlar	57
1.2.5. Su Ürünlerindeki Sorunlar	58
<b>2. Sanayi</b>	<b>59-83</b>
2.1. Mevcut Durum ve Gelişmeler	59
2.1.1. Katma Değer	59
2.1.2. Dışsatım	63
2.1.3. Yatırımlar	65
2.1.4. Krediler	68
2.1.5. Taşocakçılığı	69
2.2. İmalat Sanayii	72
2.3. Enerji	74
2.3.1. Elektrik	74
2.3.2. Su	79
2.4. Sorunlar	81
<b>3. İnşaat</b>	<b>84-90</b>
3.1. Mevcut Durum ve Gelişmeler	84
3.1.1. İnşaat Malzemeleri	85
3.1.2. Konut	86
3.2. Sorunlar	89
<b>4. Ticaret ve Pazarlama</b>	<b>91-98</b>
4.1. Mevcut Durum ve Gelişmeler	91
4.1.1. Toptan ve Perakende Ticaret	91
4.1.2. Dış Ticaret	91
4.2. Sorunlar	97
<b>5. Turizm</b>	<b>99-114</b>
5.1. Mevcut Durum ve Gelişmeler	100
5.1.1. Turist Sayısındaki Gelişmeler	100
5.1.2. Geceleme ve Kapasite Kullanımı	102
5.1.3. Ulaşım Tercihleri	105
5.1.4. Turizm Hizmetleri Arzı	105

	<b>Sayfa No</b>
5.1.5. Dış Seyahat ve Gezilerdeki Gelişme	109
5.1.6. Turizm Gelirleri	110
5.1.7. Devlet Planlama Örgütü Tarafından Teşvik Belgesi Verilen Turizm Projeleri	110
5.2. Sorunlar	112
<b>6. Ulaştırma-Haberleşme</b>	<b>115-129</b>
6.1. Mevcut Durum ve Gelişmeler	115
6.2. Ulaştırma	115
6.2.1. Karayolu Ulaştırması	115
6.2.2. Havayolu Ulaştırması	116
6.2.3. Denizyolu Ulaştırması	119
6.3. Haberleşme	123
6.3.1. Telekomünikasyon Hizmetleri	123
6.3.2. Posta Hizmetleri	124
6.3.3. Radyo ve Televizyon	125
6.3.4. Türk Ajansı-Kıbrıs (TAK)	127
6.4. Sorunlar	129
<b>7. Eğitim</b>	<b>130-156</b>
7.1. Mevcut Durum ve Gelişmeler	130
7.1.1. Örgün Eğitim	130
7.1.1.1. Okul Öncesi Eğitim	130
7.1.1.2. İlk Öğretim	132
7.1.1.3. Orta Öğretim	133
7.1.1.3.1. Orta Okullar	133
7.1.1.3.2. Liseler	134
7.1.1.3.2.1. Genel Liseler	134
7.1.1.3.2.2. Mesleki Teknik Öğretim	135
7.1.1.4. Yüksek Öğretim	136
7.1.1.4.1. KKTC'deki Yüksek Öğretim Kurumları	137
7.1.1.4.1.1. Atatürk Öğretmen Akademisi	137
7.1.1.4.1.2. Doğu Akdeniz Üniversitesi	137
7.1.1.4.1.3. Lefke Avrupa Üniversitesi	140
7.1.1.4.1.4. Girne Amerikan Üniversitesi	142
7.1.1.4.1.5. Yakın Doğu Üniversitesi	144
7.1.1.4.1.6. Uluslararası Kıbrıs Üniversitesi	146
7.1.1.4.1.7. Anadolu Üniversitesi	148
7.1.1.4.2. Türkiye ve Üçüncü Ülkelerde Okuyanlar	149
7.1.1.5. Özel Eğitim	151
7.1.1.5.1. İşitme Engelliler Okulu	152
7.1.1.5.2. Girne Özel Eğitim Merkezi	152
7.1.1.5.3. Lefkoşa Özel Eğitim Merkezi	152
7.1.1.5.4. Hisarüstü Anaokulu ve Özel Eğitim Merkezi	153
7.1.1.5.5. Rauf Raif Denktaş Görme Engellileri Eğitim Okulu	153
7.1.1.5.6. Gazimağusa Özel Eğitim Merkezi	153
7.1.2. Yaygın Eğitim	153
7.2. Sorunlar	155

	<b>Sayfa No</b>
<b>8. Kültür</b>	<b>157-168</b>
8.1. Mevcut Durum ve Gelişmeler	157
8.2. Sorunlar	166
<b>9. Gençlik</b>	<b>169-173</b>
9.1. Mevcut Durum ve Gelişmeler	169
9.2. Sorunlar	172
<b>10. Spor</b>	<b>174-177</b>
10.1. Mevcut Durum ve Gelişmeler	174
10.2. Sorunlar	177
<b>11. Sağlık</b>	<b>178-190</b>
11.1. Mevcut Durum	178
11.1.1. Kamu Tarafından Yürütülen Sağlık Hizmetleri	179
11.1.1.1. Temel Sağlık Hizmetleri (Koruyucu Hekimlik Hizmetleri)	181
11.1.1.2. Yataklı Tedavi Hizmetleri	182
11.1.1.3. İlaç ve Eczacılık Hizmetleri	184
11.1.1.4. Laboratuvar Hizmetleri	184
11.2.2. Sağlık Harcamaları	184
11.2.3. Sağlık Yatırımları	185
11.1.2. Özel Kesimde Yürütülen Sağlık Hizmetleri	186
11.3. Sorunlar	188
<b>12. Çalışma ve Sosyal Güvenlik</b>	<b>191-218</b>
12.1. Çalışma Yaşamı	191
12.1.1. Mevcut Durum ve Gelişmeler	191
12.1.1.1. Hanehalkı İşgücü Anketine Göre İstihdam	191
12.1.1.2. 2006 Yılı Nüfus ve Konut Sayımına Göre İstihdam	194
12.1.1.3. Çalışma Dairesi	195
12.1.1.4. Asgari Ücret	199
12.1.2. Sorunlar	200
12.2. Sosyal Güvenlik	201
12.2.1. Mevcut Durum ve Gelişmeler	201
12.2.1.1. Sosyal Sigortalar	202
12.2.1.2. Emeklilik Müessesesi	210
12.2.1.3. İhtiyat Sandığı	213
12.2.1.4. Sosyal Hizmetler Dairesi	215
12.2.2. Sorunlar	218
<b>13. Çevre</b>	<b>219-258</b>
13.1. Mevcut Durum ve Gelişmeler	224
13.1.1. Çevreyi Oluşturan Kaynaklar, Kaynakları Etkileyen Bazı Faaliyetler ve Etkileri	224
13.1.2. Yasal ve Örgütsel Durum	238
13.1.3. Eksiklikler ve Kısıtlayıcılar	243

13.1.4. Fırsatlar ve Olanaklar	246
13.1.5. 2006 Yılı Programı Döneminde Yapılan Çalışmalar	247
13.2. Sorunlar	254
<b>14. Fiziki Planlama</b>	<b>259-280</b>
14.1. Mevcut Durum ve Gelişmeler	260
14.1.1. Yasal, Örgütsel Durum ve Planlama Çalışmaları	260
14.1.2. Çevreyi Etkileyen Sektörlerle İlgili Planlama Çalışmaları	268
14.1.3. Konut ve Fiziki Planlama	270
14.1.4. Uygulama ve İmar Denetimi	271
14.1.5. Parasal Kaynaklar	273
14.1.6. 2006 Yılı Programı Döneminde Yapılan Çalışmalar	274
14.2. Sorunlar	277
<b>15. İskan ve Rehabilitasyon, Sosyal Konut</b>	<b>281-300</b>
15.1. Mevcut Durum ve Gelişmeler	281
15.1.1. Eşdeğer Tahsis Uygulamaları	281
15.1.2. Diğer Uygulamalar	286
15.1.3. Sosyal Konut Uygulamaları	289
15.1.4. İskan ve Sosyal Konut Uygulamalarının Çevre ve Fiziki Plana Etkileri	296
15.2. Sorunlar	298
<b>16. Kooperatifçilik</b>	<b>301-305</b>
16.1. Mevcut Durum ve Gelişmeler	301
16.2. Sorunlar	305
<b>17. İdari Örgütlenme</b>	<b>306-310</b>
17.1. Mevcut Durum ve Gelişmeler	306
17.2. Sorunlar	308
<b>18. Yerel Yönetimler</b>	<b>311-319</b>
18.1. Mevcut Durum ve Gelişmeler	311
18.2. Sorunlar	319
<b>19. Beşeri Kaynaklar, Aile, Kadın, Çocuk ve Engelliler</b>	<b>320-332</b>
19.1. Mevcut Durum ve Gelişmeler	320
19.1.1. Beşeri Kaynaklar	320
19.1.2. Aile	320
19.1.3. Kadın	321
19.1.4. Çocuk	329
19.1.5. Engelliler	331
19.2. Sorunlar	339

<b>Tablo No</b>	<b>Tablo Adı</b>	<b>Sayfa No</b>
1	GSYİH'nın Sektörel Dağılımı ve GSMH (YTL)	3
2	Ekonominin Genel Dengesi	6
3	Yıllar İtibarıyla Sabit Sermaye Yatırımlarının Sektörel Dağılımı	8
4	Sabit Sermaye Yatırımlarının Kesimler İtibarıyla Dağılımı	10
5	Sabit Sermaye Yatırımlarının Kesimler ve Sektörler İtibarıyla Yüzde Dağılımı	11
6	Tüketim Harcamaları	13
7	Kamu Kesimi Genel Dengesi	16
8	Kamu Borç Stoku	18
9	Özel Kesim Genel Dengesi	20
10	Devlet Bütçe Dengesi (YTL)	22
11	Ödemeler Dengesi	26
12	Tüketici Fiyatları Endeksi	29
13	Aylık Ortalama Resmi Döviz Kur Değişimleri	31
14	Türk Lirası Mevduat Gelişmeleri	33
15	Döviz Mevduat Gelişmeleri	34
16	Banka Kredilerinin Sektörel Dağılımı	35
17	KKTC'de Arazi Dağılımı	40
18	Ekilen Arazi Miktarının Ürün Çeşidine Göre Dağılımı	41
19	Tarımsal Üretim Ürün Çeşitlerine Göre Dağılımı	42
20	Sulu Arazi Dağılımı	43
21	Tarımsal Makine, Araç-Gereç Parkı	45
22	Hayvan Sayısı	46
23	Hayvansal Üretim	48
24	Tatbik Edilen Koruyucu Aşıların Yıllara Göre Dağılımı	49
25	Fidan Dağıtım ve Ağaçlandırılan Alanlar	51
26	Yapacak ve Yakacak Odun Üretimi	52
27	Kayıtlı Balıkçı Sayısı ve Balıkçı Tekneleri	53
28	Sanayi Sektörünün GSYİH İçerisindeki Yeri (Sabit Fiyatlarla)	61
29	Sanayi Sektörünün GSYİH İçerisindeki Yeri (Cari Fiyatlarla)	62
30	Sanayi Ürünleri Dışsatımı ve Toplam Dışsatımdaki Yeri	64
31	Sanayi Sektörü Sabit Sermaye Yatırımlarının Dağılımı (Sabit Fiyatlarla)	66
32	Sanayi Sektörü Sabit Sermaye Yatırımlarının Dağılımı (Cari Fiyatlarla)	67
33	1 Ocak – 31 Aralık 2005 Tarihi İtibarıyla Sanayi Sektörüne Aktarılan Fon Kaynaklı Kredilerin Özeti	68
34	Taşocakçılığı Sektöründeki Mevcut Tesislerin Durumu	70
35	KKTC'nde Mevcut Elektrik Santrallerinin Kapasite ve Üretim Durumu	75
36	KKTC'nde Tüketilen Elektrik Enerjisi Dağılımı	77
37	Yıllar İtibarıyla Bazı İnşaat Türlerinin Maliyetleri	87
38	Toplam Yapı İnşaatı ve Konut İnşaatı	88
39	Kentsel Konut İnşaatlarında Gelişme	88
40	Kırsal Konut İnşaatlarında Gelişme	88

<b>Tablo No</b>	<b>Tablo Adı</b>	<b>Sayfa No</b>
41	Dış Ticaretin Ülkelere Göre Dağılımı	92
42	Dış Ticaret Hacminin Ülkelere Göre Dağılımı	93
43	Ülkelere Göre Dış Ticaret Dengesi	94
44	Yeşil Hat Tüzüğü Kapsamında Güney Kıbrıs'la Olan Ticaret	95
45	KKTC Dışsatımının Yapısı	96
46	Ana Mal Gruplarına Göre Dışalım	97
47	Turist Sayısında ve Yapısında Gelişme	100
48	KKTC'ye Gelen Yabancıların İkamet Ettikleri Ülkelere Göre Dağılımı	101
49	Tüm Turistik Tesislerde Geceleme ve Kapasite Kullanımı	102
50	Turistik Konaklama Tesislerinin Bölgeler ve Tesis Türlerine Göre Doluluk Oranları	103
51	KKTC ile Çalışan Yabancı Tur Operatörleri ve Bu Tercihle Gerçekleşen Geceleme Sayısının Ülkelere Göre Dağılımı	104
52	Turizmde Ulaşım Tercihleri	105
53	Turist Hizmetleri Arzı	106
54	Konaklama Tesislerinin Sınıflarına Göre Dağılımı	107
55	Turistik Konaklama Tesislerinin Bölgelere Göre Dağılımı	108
56	Dış Seyahat Gelir ve Giderleri	109
57	Turizm Giderleri ve Döviz Gelirlerindeki Payı	110
58	Devlet Planlama Örgütü Tarafından Teşvik Belgesi Verilen Turizm Projelerinin Bölgelere ve Yıllara Göre Dağılımı	111
59	Yurtdışı Yük ve Yolcu Taşımacılığı	118
60	Havayolu Yük, Yolcu ve Sefer Sayıları	118
61	Denizyolu Yük ve Yolcu Taşınması	121
62	Gazimağusa Limanına Taşınan Yük Miktarları ve Taşıyan Gemilerin Milliyetleri	122
63	Bölge Santralleri ve Hat Kapasiteleri	124
64	Radio ve Televizyon Şebekesi Gelişim Tablosu	126
65	Okul Öncesi Eğitim	131
66	Özel ve Devlet İlkokullar	132
67	Özel ve Devlet Ortaokulları	133
68	Özel ve Devlet Genel Liseler	134
69	Mesleki Teknik Liseler	135
70	Doğu Akdeniz Üniversitesi Öğrencilerinin Fakülte, Bölüm ve Uruklarına Göre Dağılımı	138-139
71	Doğu Akdeniz Üniversitesi'ndeki Öğrencilerin Yıllar İtibarıyla Uruklarına Göre Dağılımı	140
72	Lefke Avrupa Üniversitesi'ndeki Öğrencilerinin Fakülte, Bölüm ve Uruklarına Göre Dağılımı	141
73	Lefke Avrupa Üniversitesi'ndeki Öğrencilerin Yıllar İtibarıyla Uruklarına Göre Dağılımı	142
74	Girne Amerikan Üniversitesi'ndeki Öğrencilerinin Fakülte, Bölüm ve Uruklarına Göre Dağılımı	143
75	Girne Amerikan Üniversitesi'ndeki Öğrencilerin Yıllar İtibarıyla Uruklarına Göre Dağılımı	144
76	Yakın Doğu Üniversitesi'ndeki Öğrencilerinin Fakülte, Bölüm ve Uruklarına Göre Dağılımı	145



<b>Tablo No</b>	<b>Tablo Adı</b>	<b>Sayfa No</b>
77	Yakın Doğu Üniversitesi'ndeki Öğrencilerin Yıllar İtibarıyla Uyruklarına Göre Dağılımı	146
78	Uluslararası Kıbrıs Üniversitesi'ndeki Öğrencilerinin Fakülte, Bölüm ve Uyruklarına Göre Dağılımı	147
79	Uluslararası Kıbrıs Üniversitesi'ndeki Öğrencilerin Yıllar İtibarıyla Uyruklarına Göre Dağılımı	148
80	Anadolu Üniversitesi'ndeki Öğrencilerin Yıllar İtibarıyla Uyruklarına Göre Dağılımı	149
81	Yüksek Öğretimde Öğrenci Dağılımı	150
82	Yaygın Eğitim	154
83	Milli Kütüphane İle Halk Kütüphanelerindeki Kitap Sayıları	158
84	Milli Kütüphane İle Halk Kütüphanelerindeki Üye Sayıları	159
85	Milli Kütüphane İle Halk Kütüphanelerindeki Kitapların Konularına Göre Dağılımı	160
86	Milli Arşiv ve Araştırma Dairesi'nin Kaynaklarının Aylık Kullanım Ortalaması	163
87	Milli Arşiv ve Araştırma Dairesi'nin Ziyaretçilerinin Yurttaşlık, Cinsiyet ve Eğitim Durumuna Göre Aylık Dağılım Ortalaması	163
88	Envanteri Yapılan Eski Eserlerin Dökümü	164
89	Ziyaretçi Sayıları İle Sağlanan Gelirler	165
90	Müzelerin Türlerine Göre Dağılımı	165
91	12-24 Yaş Grubu Genç Nüfusun Yıllara Göre Dağılımı	169
92	Federasyonların Sayısal Durumları	175
93	Mevcut Spor Tesislerimiz	176
94	Kamu Sağlık Servislerinde Çalışan Personelin Bölgelere Göre Dağılımı	180
95	Kamu Sağlık Servislerindeki Yatak Durumu	181
96	Kamu Sağlık Servislerinde Çalışan Doktorların Branşlarına Göre Dağılımı	183
97	Kamu Sağlık Harcamalarının Devlet Bütçesi ve GSMH'ya Oranı	185
98	Kamu Sağlık Yatırımlarının Toplam Yatırımlar ve Bütçe İçerisindeki Payı	185
99	Özel Sağlık Kuruluşlarının ve Personelinin Bölgelere Göre Dağılımı	186
100	Özel Sağlık Kuruluşlarının ve Personelinin Bölgelere Göre Dağılımı	187
101	Özel Kesimde Çalışan Uzman Hekimlerin Branşlarına Göre Dağılımı	188
102	Hanehalkı İşgücü Anketine Göre İstihdamın İktisadi Faaliyet Kollarına Göre Dağılımı	193
103	Hanehalkı İşgücü Anketine Göre Bazı Temel Göstergeler	193
104	2006 Yılı Genel Nüfus ve Konut Sonuçlarına Göre İstihdam Edilen Nüfusun Ekonomik Faaliyet Kollarına Göre Dağılımı	194
105	Kayıtlı Tamamen İşsizlerin İstihdamı Genel Görünüm Tablosu	195
106	Yabancı Uyruklulara Verilen Çalışma İzinleri	196
107	Kayıtlı Aktif İşsizlerin Eğitim Seviyelerine Göre Dağılımı	197
108	Yapılan Plasmanların Sektörlere Göre Dağılımı	197
109	Yapılan Plasmanların Kesimlere Göre Dağılımı	198
110	Plasmanı Yapılan İşsizlerin Ana Meslek Guruplarına Göre Dağılımı	198
111	İş Kazaları ve Neticeleri	199
112	Asgari Ücret Miktarları ile Yıllık Artışlar	200
113	Prime Esas Kazançların Alt ve Üst Sınırları	203

<b>Tablo No</b>	<b>Tablo Adı</b>	<b>Sayfa No</b>
114	Sosyal Sigortalardan Yapılan Maaş Ödemelerinin Alt ve Üst Sınırları	204
115	Tescilli Sigortalı Sayıları	204
116	Tescilli Sigortalıların Bölgelere Göre Dağılımı	205
117	Tescilli İşyerlerinin Dağılımı	206
118	Sosyal Sigortalardan Maaş Alanların Kategorilerine Göre Dağılımı	206
119	Sosyal Sigortalardan Maaş Alanların Almış Oldukları Menfaat Kalemlerine Göre Dağılımı	207
120	Sosyal Sigortalardan Maaş Alan Kişilere Ödenen Toplam Miktarlar ile Fon ve Devlet Ayrımı	208
121	Sosyal Sigortalara Bildirilen İşsizlik Vakalarının Seyri	208
122	Sosyal Sigortalara Dairesi Tarafından Uygulanan Prim Oranları	209
123	Devletten Emekli Maaşı Alanların Yıllar İtibarıyla Cinsiyetlerine Göre Memur, Polis, Öğretmen Olarak Dağılımı	211
124	Kamu Görevlilerinin Emeklilik İştirak Payı Kesintileri	212
125	İhtiyat Sandığına Kayıtlı Kişi Sayıları ile Aktiflerin Yüzde Payları	213
126	Yapılan Ödemelerin Nevine Göre Dağılımı	214
127	İhtiyat Sandığından Ödenen Kişilerin Yıllar İtibarıyla Dağılımı	214
128	İhtiyat Sandığının Birikim Durumu	215
129	Sosyal Hizmetler Dairesi'nce Yapılan Ödemelerin Nevine Göre Dağılımı ve Ödenen Miktarlar	217
130	Sünnet Ettirilen Kişi Sayıları ve Yapılan Çeyiz Yardımlarının Miktarı	217
131	Sosyal Hizmetler Dairesince Yapılan Ödemelerin Çeşitleri ile Miktarları	218
132	Çevreyle İlgili Uluslararası Sözleşme, Protokol, Deklerasyon, Konferans ve Diğerleri	222-223
133	KKTC'nin Arazi Varlığı	229
134	KKTC'nin Tarım Arazisi Kullanımı	230
135	Orman Alanlarının Niteliği	231
136	Orman Alanlarının Mülkiyeti	231
137	KKTC Orman Alanının Ağaç Türlerine Göre Dağılışı	233
138	Mevcut Orman İçi Dinlenme ve Piknik Alanları	234
139	1996 Genel Nüfus Sayımına Göre Nüfus ve Yerleşim Büyüklükleri	267
140	Kent ve Kır Nüfusunun Yıllara Göre Dağılımı Yerleşim Büyüklükleri	267
141	KKTC'de İnşaat ve Parselasyon Adedi	271
142	Mücahit ve Mukavemetçi Puan Belgeleri	284
143	Kaynak Paketleri	287
144	Kaynak Dağıtımları	289
145	Sosyal Konut Üretimi	292
146	Şehit Çocuklarına Verilen Arsalar	294
147	Kırsal Kesim Projeleri	395
148	Faaliyet Göstermekte Olan Kooperatif Kuruluşları	301
149	Faaliyet Göstermekte Olan Kooperatif Kuruluşlarının Türlerine Göre Teftiş Durumu	302
150	KT Kooperatif Merkez Bankası'nın Plasman Durumu	303
151	KT Kooperatif Merkez Bankası Plasmanlarının Sektörel Dağılımı	304
152	Devletten Maaş Çekmekte Olan Memur, İşçi ve Emekliler	306

<b>Tablo No</b>	<b>Tablo Adı</b>	<b>Sayfa No</b>
153	İngilizce Eğitim Merkezinin Kursiyer Sayıları	307
154	KKTC Belediyelerinin Devletten Aldıkları Katkı	313
155	Belediyelerin Gelirleri	314
156	Belediyelere Yapılan Devlet Katkısının Mahalli Gelirler İçindeki Payı	315
157	Belediyelerin Giderleri	315
158	Belediyelerdeki Emekli, Memur ve İşçi Sayıları	316
159	İlçelere Göre Belediyeleşme Oranı	317
160	Nüfus Dilimlerine Göre Belediye Sayısı ve Nüfus	318
161	Belediyelerde Mevcut Araçlar	318
162	Yıllara Göre Evlenme ve Boşanma Sayısı	321
163	Okuma Yazma Bilen Kadın ve Erkek Nüfusun Mezun Oldukları Öğretim Kurumlarına Göre Dağılımları	325
164	Medeni Durum ve Cinsiyete Göre Dağılım	326
165	Çalışan Nüfusun Cinsiyete Göre Dağılımı	326
166	Çalışanların Ana Meslek Gruplarına ve Cinsiyete Göre Dağılımı	327
167	Kamu Sektöründeki Memur, Öğretmen ve Polislerin Toplam Sayısı ve Cinsiyetine Göre Dağılımı	328
168	Kamu Sektöründeki Üst Kademe Yöneticilerinin Cinsiyetine Göre Dağılımı	329
169	SOS Çocuk Köyü ile SOS Gençlik Evleri ve Sosyal Hizmetler Dairesine Bağlı Gazimağusa Çocuk Yuvasındaki Çocuk Sayısı	331
170	Engel Türü ve Cinsiyet	336
171	İlçelere Göre Engellilerin Dağılım Sayıları ve Oranları	336
172	İstihdam Edilen Engellilerin Cinsiyet, Çalıştıkları İşyeri ve Engel Türüne Göre Dağılımı	337
173	İlçelere Göre Çalışma İsteğiyle Bekleyen Engellilerin Sayıları ve Oranları	337
174	Çalışma İsteğiyle Bekleyen Engellilerin Yaş Grupları ve Engel Türlerine Göre Dağılımları	338
175	İş İsteğiyle Bekleyen Engellilerin Öğrenim Durumlarına Göre Dağılımı	339

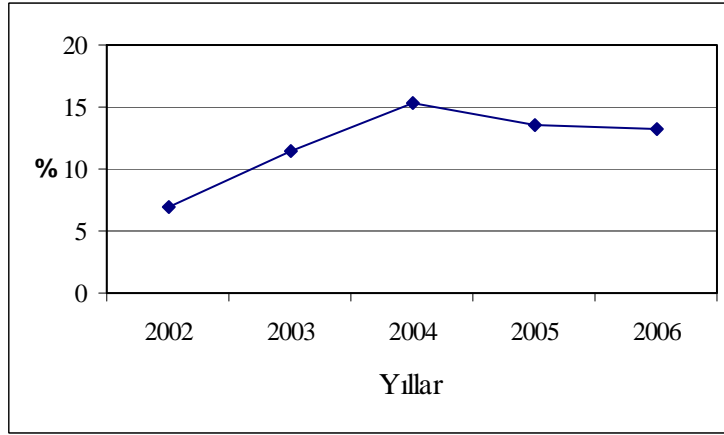
## BİRİNCİ BÖLÜM

### MAKROEKONOMİK GELİŞMELER

#### 1. Büyüme Hızı ve GSMH'nın Bileşimi

KKTC ekonomisi son yıllarda yakaladığı büyüme trendini 2006 yılında da devam ettirmiştir. 2002 yılında %6.9 , 2003 yılında %11.4, 2004 yılında %15.4 oranında reel büyüme gösteren GSMH, 2005 yılında %13.5 ve 2006 yılında da %13.2 oranında bir büyüme kaydetmiştir (grafik 1). Böylelikle GSMH'daki ortalama reel büyüme hızı son beş yılda % 12 olarak gerçekleşmiş ve cari fiyatlarla 2006 yılında 4,101,387,190.5 YTL'na ulaşmıştır (tablo 1). 2006 yılında, cari fiyatlarla % 30.5 oranında artan GSMH, ABD Doları bazında %22.2 oranında artarak, 2,845 milyon Dolara ulaşmıştır. Böylelikle kişi başına GSMH 2005 yılındaki 10,567 Dolar düzeyinden 2006 yılında 11,837 Dolar'a yükselmiştir.

Grafik – 1 Büyüme Hızı



Sektörler itibarıyla reel gelişmeler incelendiğinde; 2006 yılında en yüksek artış gösteren sektörler, sırasıyla inşaat, konut sahipliği, sanayi ve serbest meslek ve hizmetler olmuştur. Tarım sektöründe, payları küçük olan ormancılık ve balıkçılık alt sektörlerindeki büyük gerilemeye karşın, ağırlıklı payı olan bitkisel üretimdeki %6.3 oranındaki gerilemenin etkisiyle %3.2 oranında daralma yaşanmıştır.

Tablo-1 GSYİH'nın Sektörel Dağılımı ve GSMH

(YTL)

Sektörler	2005		2006		Büyüme Hızı(%)		Payı % <sup>1</sup>	
	Cari	Sabit	Cari	Sabit	Cari	Sabit	2005	2006
1. Tarım	214,199,034.4	1,179.5	249,446,249.5	1,141.7	16.5	-3.2	7.0	6.3
1.1. Bitkisel	114,550,000.4	618.1	128,152,058.0	579.3	11.9	-6.3	3.7	3.2
1.2. Hayvancılık	85,190,495.1	463.2	107,632,385.8	489.6	26.3	5.7	2.8	2.7
1.3. Ormancılık	995,504.6	31.1	810,420.5	21.2	-18.6	-31.8	0.0	0.0
1.4. Balıkçılık	13,463,034.3	67.1	12,851,385.2	51.6	-4.5	-23.1	0.4	0.3
2. Sanayi	281,023,837.1	1,364.7	377,504,439.0	1,638.4	34.3	20.1	9.2	9.5
2.1. Taşocakçılığı	17,596,564.2	43.5	41,080,997.3	64.1	133.5	47.4	0.6	1.0
2.2. İmalat Sanayii	146,091,419.9	1,080.9	180,786,026.1	1,313.3	23.7	21.5	4.8	4.5
2.3. Elektrik-Su	117,335,853.0	240.3	155,637,415.6	261.0	32.6	8.6	3.8	3.9
3. İnşaat	164,910,647.6	1,271.0	314,785,285.7	2,136.9	90.9	68.1	5.4	7.9
4. Ticaret-Turizm	541,407,692.0	2,420.9	617,508,618.1	2,650.7	14.1	9.5	17.6	15.5
4.1. Toptan ve Perakende Ticaret	370,648,370.3	2,021.9	455,028,113.5	2,296.6	22.8	13.6	12.1	11.4
4.2. Otelcilik ve Lokantacılık	170,759,321.7	399.0	162,480,504.6	354.1	-4.8	-11.3	5.6	4.1
5. Ulaştırma-Haberleşme	328,773,502.2	1,487.8	437,242,766.0	1,478.0	33.0	-0.7	10.7	11.0
6. Mali Müesseseler	195,523,141.4	432.4	259,316,015.9	470.7	32.6	8.9	6.4	6.5
7. Konut Sahipliği	70,261,205.2	526.0	117,722,525.7	631.8	67.5	20.1	2.3	3.0
8. Serbest Meslek ve Hizmetler	307,873,501.9	1,280.0	441,919,623.1	1,440.2	43.5	12.5	10.0	11.1
9. Kamu Hizmetleri	628,119,921.8	1,700.8	808,000,153.1	1,741.0	28.6	2.4	20.5	20.3
10. İthalat Vergileri	338,288,483.0	1,353.1	364,654,029.4	1,344.5	7.8	-0.6	11.0	9.1
11. GSYİH(p.f.)	3,070,380,966.6	13,016.2	3,988,099,705.5	14,673.9	29.9	12.7	100.0	100.0
12. Net Dış Alem Faktör Gelirleri	73,318,645.0	310.8	113,287,485.0	416.8	54.5	34.1	2.4	2.8
<b>GSMH(p.f.)</b>	<b>3,143,699,611.6</b>	<b>13,327.0</b>	<b>4,101,387,190.5</b>	<b>15,090.7</b>	<b>30.5</b>	<b>13.2</b>	<b>102.4</b>	<b>102.8</b>

<sup>1</sup> Cari fiyatlarla

Kaynak: Devlet Planlama Örgütü

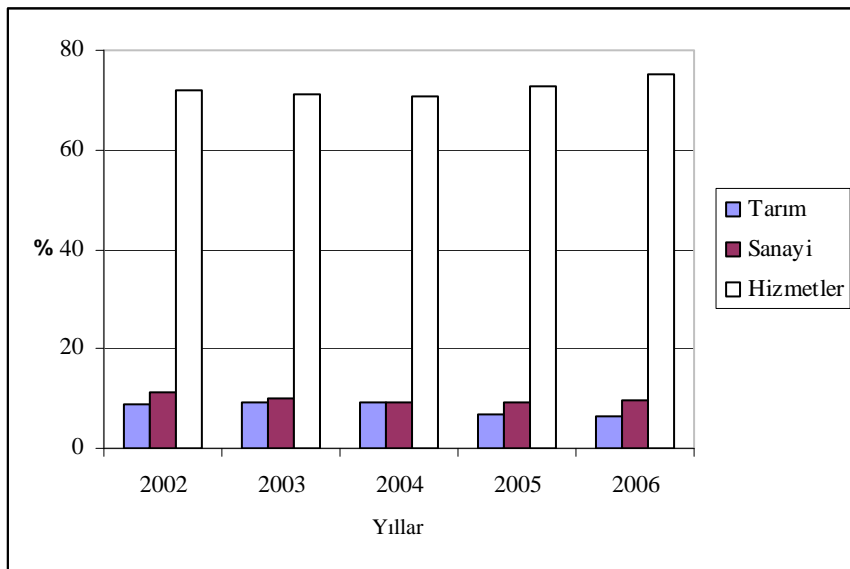
Sanayi sektöründeki gelişmelere baktığımız zaman; 2005 yılında sektörde %6.4 büyüme görülürken, 2006 yılında bu rakamın, sanayinin alt sektörü olan imalat sanayi ve taşocakçılığı sektörlerindeki büyümenin etkisi ile % 20.1 seviyesine yükseldiği görülmektedir. 2006 yılında elektrik-su alt sektörü %8.6 oranında büyümüştür.

Hizmet sektörlerinde 2006 yılında en büyük gelişme inşaat yatırımlarındaki artışın etkisiyle %68.1 oranı ile inşaat sektöründe yaşanmıştır. Bu sektörü %20.1 oranıyla konut sahipliği takip etmiştir. 2006 yılında serbest meslek ve hizmetler sektöründe de büyüme hızı % 12.5 olmuştur. Ticaret ve turizm sektörü ise, gecellemelerdeki düşüşün etkisiyle %11.3 daralan otelcilik ve lokantacılık sektörü nedeniyle %9.5 seviyesinde kalmıştır.

Sektörel gelişmeler sonucunda GSYİH'da, 2006 yılında %12.7 oranında reel büyüme gerçekleşmiştir. Net dış alem faktör gelirleri açısından gelişmeleri değerlendirecek olursak; 2006 yılında faiz gelirlerindeki artışın etkisiyle 2006 yılında %34.1 oranında büyüdüğü görülmektedir.

2006 yılında sektörlerin GSYİH içerisindeki payları incelendiğinde; kamu hizmetleri, ticaret-turizm, serbest meslek ve hizmetler, ulaştırma- haberleşme, sanayi, inşaat sektörlerinin en ağırlıklı sektörler olduğu gözlemlenmektedir. Bu sektörlerin payları sırasıyla; %20.3, %15.5, %11.1, %11, %9.5 ve %7.9 olmuştur.

Grafik – 2 Sektörel Dağılım



2006 yılında cari fiyatlarla %13.2 oranında artan GSMH'ya göre yıllık fiyat artışı %15.3 oranında gerçekleşmiştir. 2006 yılında en yüksek fiyat artışları %58.6 oranı ile taşocakçılığı, %39.5 ile konut gelirleri , %34 ile ulaştırma-haberleşme, %25.6 ile kamu hizmetlerinde olmuştur.

## 2. Kaynakların Kullanımı

### 2.1. Ekonominin Genel Dengesi

KKTC ekonomisinde 2002 yılında yakalanan büyüme trendinin 2006 yılında da devam ettiği ve GSMH'nın 2005 yılına göre reel olarak %13.2 oranında büyüdüğü görülmektedir (tablo 2). GSMH ve dış açıktan oluşan toplam kaynaklar 2006 yılında dış açıktan gerçekleşen daralmadan dolayı GSMH'daki artışın gerisinde %8.5 oranında reel bir gelişme göstererek cari fiyatlarla 4,394,876,590.5 YTL'na ulaşmıştır. 2006 yılında GSMH toplam kaynakların %93.3'ünü oluştururken, dış açık cari fiyatlarla 293,489,400 YTL olarak toplam kaynakların %6.7'si düzeyinde gerçekleşmiştir. 2005 yılında GSMH toplam kaynakların %89.4'ü oranında gerçekleşirken, dış açık %10.6'sını oluşturmaktadır.

2006 yılında gerçekleşen ekonomik gelişmeden yatırım harcamalarının olumlu yönde etkilendiği ve reel olarak %28.8 oranında arttığı görülmektedir (tablo 2). Toplam tüketimdeki büyüme ise reel %3.5 oranındadır. Böylece 2005 yılında toplam kaynakların %19.5'i toplam yatırımlara, %80.5'i ise toplam tüketime kanallene olurken bu oranlar 2006 yılında toplam yatırımlar lehine bir gelişme göstererek sırasıyla %23.2 ve %76.8 oranlarında gerçekleşmiştir. 2006 yılında toplam yatırımların %95 oranındaki kısmı sabit sermaye yatırımlarından %5 oranındaki kısmı ise stok değişimlerinden oluşmaktadır. 2006 yılında cari fiyatlarla 3,376,832,349.5 YTL olarak gerçekleşen toplam tüketimin %29.3 oranındaki kısmını kamu tüketimi, %70.7 oranındaki kısmını ise özel tüketim oluşturmaktadır. Toplam yatırımların GSMH içerisindeki payı 2006 yılında 2005 yılına göre üç puan artarak %24.8 oranına yükselirken, toplam tüketimin payı 7.7 puan azalarak %82.3 oranında gerçekleşmiştir.

Kamu harcanabilir gelir 2006 yılında 2005 yılına göre reel olarak %14.9 oranında bir büyüme gerçekleştirmiş ve cari fiyatlarla 802,973,134 YTL düzeyinde gerçekleşmiştir. Böylece kamu harcanabilir gelirin 2005 yılında %19.3 oranında olan GSMH içerisindeki payı 2006 yılında %19.6 olarak gerçekleşmiştir. Özel harcanabilir gelir 2006 yılında reel olarak %12.8 oranında büyümüş, GSMH içerisindeki payı ise %80.4 oranında gerçekleşmiştir.



Tablo-2 Ekonominin Genel Dengesi

(YTL)

	2005		2006		Değişme %	
	Cari	1977 Yılı	Cari	1977 Yılı	Cari	1977 Yılı
	Fiyatlarla	Fiyatlarıyla	Fiyatlarla	Fiyatlarıyla	Fiyatlarla	Fiyatlarıyla
1. Toplam Kaynaklar	3,516,842,761.6	14,908.9	4,394,876,590.5	16,170.6	25.0	8.5
1.1. GSMH	3,143,699,611.6	13,327.0	4,101,387,190.5	15,090.7	30.5	13.2
1.2. Dış Açık	373,143,150.0	1,581.9	293,489,400.0	1,079.9	-21.3	-31.7
2. Toplam Yatırımlar	686,011,306.8	2,908.2	1,018,044,241.0	3,745.8	48.4	28.8
2.1. Sabit Sermaye Yatırımları	645,460,056.4	2,736.3	966,659,314.9	3,556.7	49.8	30.0
2.1.1. Kamu	174,763,841.3	740.9	308,425,110.5	1,134.8	76.5	53.2
2.1.2. Özel	470,696,215.1	1,995.4	658,234,204.4	2,421.9	39.8	21.4
2.2. Stok Değişmeleri	40,551,250.4	171.9	51,384,926.1	189.1	26.7	10.0
2.2.1. Kamu	6,335,935.7	26.9	7,362,476.2	27.1	16.2	0.7
2.2.2. Özel	34,215,314.7	145.0	44,022,449.9	162.0	28.7	11.7
3. Toplam Tüketim	2,830,831,454.8	12,000.7	3,376,832,349.5	12,424.8	19.3	3.5
4. Kamu Harcanabilir Geliri	606,582,467.7	2,571.5	802,973,134.0	2,954.5	32.4	14.9
4.1. Kamu Tüketimi	749,134,768.6	3,175.8	988,884,634.8	3,638.5	32.0	14.6
4.2. Kamu Tasarrufu	-142,552,300.9	-604.3	-185,911,500.8	-684.0	30.4	13.2
4.3. Kamu Yatırımı	181,099,777.0	767.7	315,787,586.7	1,161.9	74.4	51.3
4.4. Kamu Tasarruf-Yatırım Farkı	-323,652,077.9	-1,372.0	-501,699,087.5	-1,845.9	55.0	34.5
5. Özel Harcanabilir Gelir	2,537,117,143.9	10,755.5	3,298,414,056.5	12,136.2	30.0	12.8
5.1. Özel Tüketim	2,081,696,686.2	8,824.9	2,387,947,714.7	8,786.3	14.7	-0.4
5.2. Özel Tasarruf	455,420,457.7	1,930.7	910,466,341.8	3,349.9	99.9	73.5
5.3. Özel Yatırım	504,911,529.8	2,140.5	702,256,654.3	2,583.9	39.1	20.7
5.4. Özel Tasarruf-Yatırım Farkı	-49,491,072.1	-209.8	208,209,687.5	766.0	..	..
Özel Tasarruf Oranı (%)	18.0	18.0	27.6	27.6		
6. Toplam Yurtiçi Tasarruflar	312,868,156.8	1,326.3	724,554,841.0	2,665.9	131.6	101.0
Yatırımlar/GSMH (%)	21.8	21.8	24.8	24.8		
Tasarruflar/GSMH (%)	10.0	10.0	17.7	17.7		

Kaynak : Devlet Planlama Örgütü

Toplam yurtiçi tasarruflar, 2006 yılında reel olarak ciddi bir boyutta %101 oranında artarak cari fiyatlarla 724,554,841 YTL düzeyinde gerçekleşmiştir (tablo 2). 2006 yılında kamu tasarruf açığı reel olarak %13.2 oranında artarken, özel tasarrufların %73.5 oranında ciddi bir artış gerçekleştirdiği gözlemlenmektedir. Bu gelişme neticesinde 2005 yılına göre 2006 yılında özel tasarruf oranı 9.6 puan artarak %27.6 oranında gerçekleşmiştir. 2006 yılında kamu tasarruf-yatırım açığı reel olarak %34.5 oranında büyüyerek cari fiyatlarla 501,699,087.5 YTL düzeyine ulaşırken, özel tasarruf-yatırım farkının cari fiyatlarla 208,209,687.5 YTL düzeyinde gerçekleştiği gözlemlenmektedir (tablo 2).

## **2.2. Sermaye Birikimi**

### **2.2.1. Sermaye Birikiminin Kaynakları**

2006 yılında cari fiyatlarla 1,018,044,241 YTL düzeyinde gerçekleşen toplam yatırımların %71.2 oranındaki kısmı yurtiçi tasarruflarla, %28.8 oranındaki kısmı ise dış tasarruflarla finanse edilmiştir. 2005 yılında yurtiçi tasarruflarla toplam yatırımların %45.6 oranındaki kısmı karşılanırken, %54.4 oranındaki kısmı dış tasarruflarla karşılanmıştır.

### **2.2.2. Sabit Sermaye Yatırımlarının Sektörel Dağılımı**

2005 yılında cari fiyatlarla 645,460,056.4 YTL olarak gerçekleşen toplam sabit sermaye yatırımları 2006 yılında reel olarak %30 oranında artarak 966,659,314.9 YTL'na ulaşmıştır (tablo 3).

2006 yılında 2005 yılına göre imalat, inşaat, toptan ve perakende ticaret ve mali müesseseler sektörü dışında kalan sektörlerde reel artışların gerçekleştiği görülmektedir. En büyük artış devletin elektrik sektörüne yaptığı yatırımlar neticesinde %217.1 oranıyla elektrik-su sektöründe gerçekleşmiştir. İkinci ve üçüncü sırada %91.9 oranıyla haberleşme ve %64 oranıyla serbest meslek ve hizmetler sektörleri gelmektedir. Her zaman toplam yatırımlar içerisinde en önemli paya sahip konut sahipliği sektörü de %50.2 oranında ciddi bir büyüme gerçekleştirmiş ve 2006 yılında en hızlı gelişmeyi gösteren dördüncü sektör olmuştur. 2006 yılında 2005 yılına göre imalat, inşaat, toptan ve perakende ticaret ve mali müesseseler sektörlerinde sırasıyla %3.2, %30.4, %0.9 ve %4.1 oranlarında daralma gözlemlenmektedir (tablo3).

Tablo - 3 Yıllar İtibarıyla Sabit Sermaye Yatırımlarının Sektörel Dağılımı

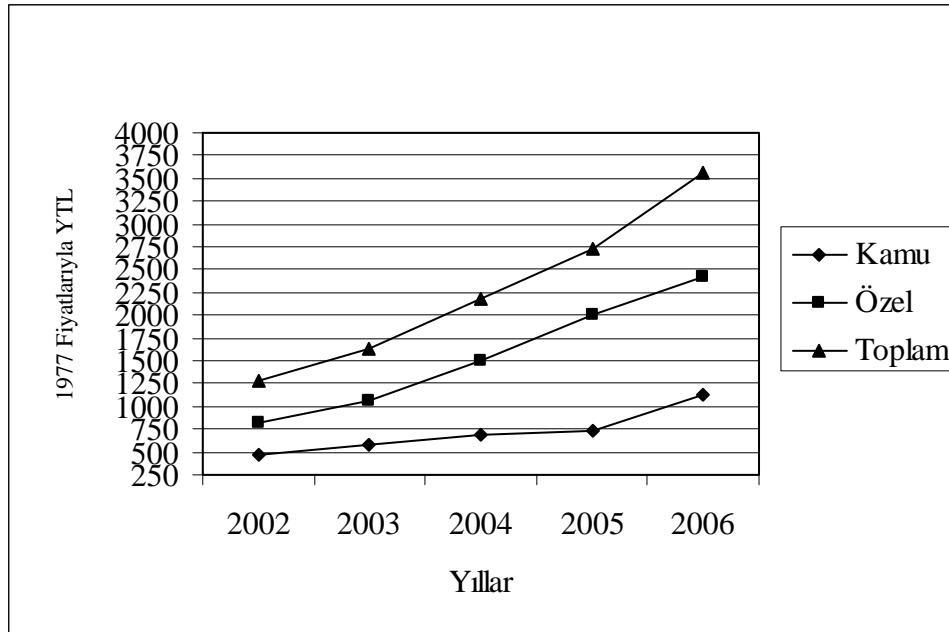
Sektörler	(YTL)					
	2005		2006		Değişme (%)	
	Cari Fiyatlarla	1977 Yılı Fiyatlarıyla	Cari Fiyatlarla	1977 Yılı Fiyatlarıyla	Cari Fiyatlarla	1977 Yılı Fiyatlarıyla
1. Tarım	30,288,995.7	128.4	37,031,696.5	136.3	22.3	6.2
2. Sanayi	84,573,998.0	358.5	154,480,514.6	568.4	82.7	58.5
2.1. Taşocakçılığı	1,210,690.9	5.1	1,494,338.6	5.5	23.4	7.8
2.2. İmalat	59,725,765.6	253.2	66,640,455.5	245.2	11.6	-3.2
2.3. Elektrik-Su	23,637,541.5	100.2	86,345,720.5	317.7	265.3	217.1
3. Hizmetler	530,597,062.7	2,249.4	775,147,103.8	2,852.0	46.1	26.8
3.1. İnşaat <sup>1</sup>	43,258,675.4	183.4	34,687,310.1	127.6	-19.8	-30.4
3.2. Toptan Ve Per.Tic.	31,365,312.0	132.9	35,800,632.3	131.7	14.1	-0.9
3.3. Turizm	37,482,121.3	158.9	54,849,156.7	201.9	46.3	27.1
3.4. Ulaştırma	74,761,669.2	316.9	100,676,011.1	370.4	34.7	16.9
3.5. Haberleşme	11,325,647.7	48.0	25,011,135.4	92.1	120.8	91.9
3.6. Mali Müesseseler	9,103,826.6	38.6	10,069,587.4	37.0	10.6	-4.1
3.7. Konut Sahipliği	204,215,564.9	865.7	353,405,768.1	1,300.3	73.1	50.2
3.8. Serbest Mes.Ve Hiz.	25,959,956.5	110.1	49,092,282.6	180.6	89.1	64.0
3.9. Kamu Hizmetleri	93,124,289.1	394.9	111,555,220.1	410.4	19.8	3.9
<b>Toplam</b>	<b>645,460,056.4</b>	<b>2,736.3</b>	<b>966,659,314.9</b>	<b>3,556.7</b>	<b>49.8</b>	<b>30.0</b>

<sup>1</sup> Makine ve Teçhizat Yatırımları

Kaynak : Devlet Planlama Örgütü

Sabit sermaye yatırımlarının kesimler itibarıyla dağılımı tablo 4'te görülmektedir. Grafik 3 ise kesimler itibarıyla sabit sermaye yatırımlarında son beş yılda meydana gelen reel gelişmeyi göstermektedir. 2005 yılında toplam sabit sermaye yatırımlarının %27.1 oranındaki cari fiyatlarla 174,763,841.3 YTL tutarındaki kısmı kamu kesimi, %72.9 oranında 470,696,215.1 YTL tutarındaki kısmı ise özel kesim tarafından gerçekleştirilmiştir. Kamu kesimi içerisinde Devlet yatırımlarının payı %70.3 oranındadır. 2006 yılında kamu kesimi yatırımları sabit fiyatlarla %53.2 oranında artarak cari fiyatlarla 308,425,110.5 YTL'na ulaşırken, özel kesim yatırımlarının %21.4 oranında artarak 658,234,204.4 YTL olduğu görülmektedir. Böylece kamu yatırımlarının toplam içerisindeki payı %31.9'a yükselirken, özel kesim yatırımlarının payı %68.1'e düşmüştür. 2006 yılında kamu kesimi içerisinde yer alan Devlet yatırımlarının %71.2 oranında reel olarak arttığı ve kamu kesimi içerisindeki payının %78.6 oranında gerçekleştiği gözlemlenmektedir.

Grafik – 3 Sabit Sermaye Yatırımları



2005 yılında kamu kesimi yatırımlarının en çok yoğunlaştığı sektörün %53.3 oranındaki payıyla kamu hizmetleri olduğu görülmektedir (tablo 5). Kamu kesimi yatırımlarının ikinci ve üçüncü sırada yoğunlaştığı diğer sektörler %26.8 oranıyla ulaştırma ve %9.2 oranıyla elektrik-su sektörleridir. Özel kesim yatırımları ise %43.1 oranındaki payıyla konut sektöründe yoğunlaşmıştır. İkinci ve üçüncü sırada ise %11.7 oranıyla imalat ve %9.2 oranıyla inşaat sektörü gelmektedir. Böylece 2005 yılı toplam yatırımlarının yine %31.6 gibi büyük bir oranla konut sektöründe yoğunlaştığı ikinci, üçüncü ve dördüncü sırada ise %14.4

Tablo - 4 Sabit Sermaye Yatırımlarının Kesimler İtibarıyla Dağılımı

(YTL)

Kesimler	2005		2006		Değişme (%)	
	Cari Fiyatlarla	1977 Yılı Fiyatlarıyla	Cari Fiyatlarla	1977 Yılı Fiyatlarıyla	Cari Fiyatlarla	1977 Yılı Fiyatlarıyla
1.Kamu Kesimi	174,763,841.3	740.9	308,425,110.5	1,134.8	76.5	53.2
1.1. Devlet	122,900,261.8	521.0	242,461,615.1	892.1	97.3	71.2
1.2. Diğer Kamu Kurumları <sup>1</sup>	51,863,579.5	219.9	65,963,495.4	242.7	27.2	10.4
2. Özel Kesim	470,696,215.1	1,995.4	658,234,204.4	2,421.9	39.8	21.4
Toplam	645,460,056.4	2,736.3	966,659,314.9	3,556.7	49.8	30.0

<sup>1</sup> KİT, Döner Sermayeli Kuruluşlar ve Yerel Yönetimler

Kaynak : Devlet Planlama Örgütü

Tablo - 5 Sabit Sermaye Yatırımlarının Kesimler ve Sektörler İtibarıyla Yüzde Dağılımı

Sektörler	2005			2006		
	Kamu	Özel	Toplam	Kamu	Özel	Toplam
1. Tarım	2.1	5.6	4.7	1.2	5.1	3.8
2. Sanayi	11.9	13.6	13.1	24.6	11.9	16.0
2.1. Taşocakçılığı	-	0.3	0.2	-	0.2	0.2
2.2. İmalat	2.7	11.7	9.2	1.0	9.7	6.9
2.3. Elektrik-Su	9.2	1.6	3.7	23.6	2.1	8.9
3. Hizmetler	86.0	80.8	82.2	74.2	83.0	80.2
3.1. İnşaat <sup>1</sup>	-	9.2	6.7	-	5.3	3.6
3.2. Toptan Ve Per.Tic.	0.3	6.6	4.9	0.1	5.4	3.7
3.3. Turizm	2.9	6.9	5.8	7.7	4.7	5.7
3.4. Ulaştırma	26.8	5.9	11.6	25.5	3.3	10.4
3.5. Haberleşme	1.8	1.7	1.8	1.8	3.0	2.6
3.6. Mali Müesseseler	0.2	1.9	1.4	0.1	1.5	1.0
3.7. Konut Sahipliği	0.7	43.1	31.6	2.8	52.4	36.6
3.8. Serbest Mes.Ve Hiz.	-	5.5	4.0	-	7.5	5.1
3.9. Kamu Hizmetleri	53.3	-	14.4	36.2	-	11.5
<b>Toplam</b>	<b>100.0</b>	<b>100.0</b>	<b>100.0</b>	<b>100.0</b>	<b>100.0</b>	<b>100.0</b>

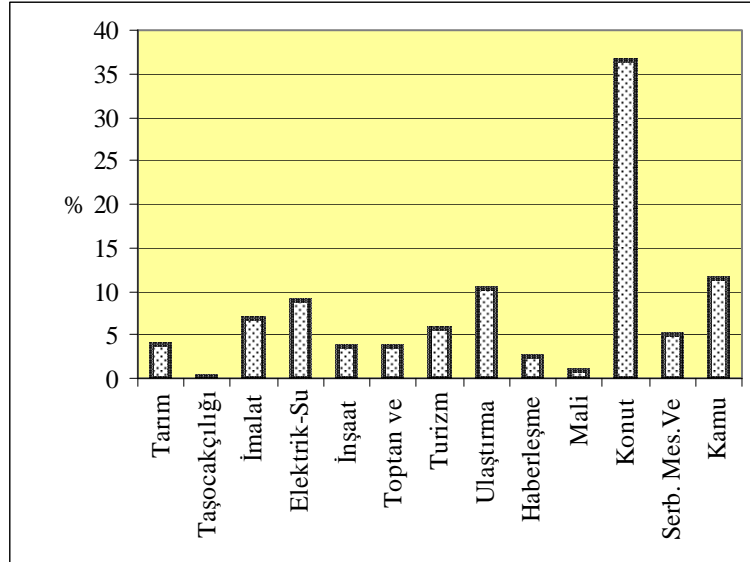
<sup>1</sup> Makine ve Teçhizat Yatırımları

Kaynak : Devlet Planlama Örgütü

oranıyla kamu hizmetleri, %11.6 oranıyla ulaştırma ve %9.2 oranıyla imalat sektörünün geldiği görülmektedir.

2006 yılında kamu kesimi yatırımları %36.2 oranıyla kamu hizmetleri, %25.5 oranıyla ulaştırma ve %23.6 oranıyla elektrik-su sektörlerinde, özel kesim yatırımları ise %52.4 oranıyla konut ve %9.7 oranıyla imalat sektörlerinde yoğunlaşmıştır. Grafik 4 toplam yatırımların 2006 yılında yoğunlaştığı sektörleri göstermektedir. Toplam yatırımlar konut sektöründe %36.6 oranıyla yoğunlaşırken, kamu hizmetleri, ulaştırma, elektrik-su ve imalat sektörlerinin payları sırasıyla %11.5, %10.4, %8.9 ve %6.9 oranlarında olmuştur (tablo 5).

Grafik – 4 Sabit Sermaye Yatırımlarının Sektörel Dağılımı  
(2006)



### 2.3. Tüketim Harcamaları

2005 yılında 14,271 YTL olan fert başına GSMH, 2006 yılında reel olarak %3.8 oranında bir artışla cari fiyatlarla 17,063 YTL düzeyine ulaşmıştır. Fert başına GSMH'nin ABD Doları karşılığı ise 10,567 dolardan %12 oranında bir artışla 2006 yılında 11,837 dolar düzeyine yükselmiştir (tablo 6). Grafik 5 dolar bazında fert başına GSMH'nin son beş yıldaki gelişimini göstermektedir.

Tablo-6 Tüketim Harcamaları

(YTL)

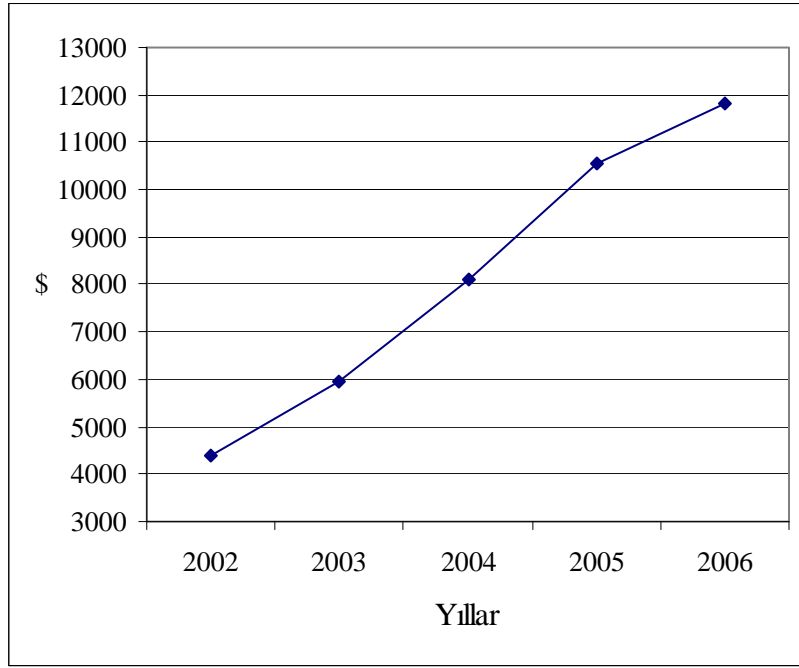
Sektörler	2005		2006		Değişme (%)	
	Cari Fiyatlarla	1977 Yılı Fiyatlarıyla	Cari Fiyatlarla	1977 Yılı Fiyatlarıyla	Cari Fiyatlarla	1977 Yılı Fiyatlarıyla
1. GSMH	3,143,699,611.6	13,327.0	4,101,387,190.5	15,090.7	30.5	13.2
2. Toplam Tüketim	2,830,831,454.8	12,000.7	3,376,832,349.5	12,424.8	19.3	3.5
2.1. Kamu Tüketimi	749,134,768.6	3,175.8	988,884,634.8	3,638.5	32.0	14.6
2.2. Özel Tüketim	2,081,696,686.2	8,824.9	2,387,947,714.7	8,786.3	14.7	-0.4
Toplam Tüketim/GSMH (%)	90.0	90.0	82.3	82.3		
Fert Başına Toplam Tüketim	12,851	0.0545	14,048	0.0517	9.3	-5.1
Fert Başına GSMH	14,271	0.0605	17,063	0.0628	19.6	3.8
Fert Başına GSMH (\$)	10,567		11,837		12.0	

Kaynak : Devlet Planlama Örgütü



2005 yılında fert başına toplam tüketim cari fiyatlarla 12,851 YTL olarak gerçekleşmiş, 2006 yılında ise 14,048 YTL'na ulaşmıştır. 1977 fiyatlarıyla fert başına toplam tüketimin bir önceki yıla göre %5.1 oranında daraldığı gözlemlenmektedir(tablo 6). Toplam tüketimin GSMH içerisindeki payının ise 2006 yılında 7.7 puan düşerek %82.3 oranında gerçekleştiği görülmektedir.

Grafik – 5 Fert Başına GSMH



### **3. Finansman Dengesi**

#### **3.1. Kamu Gelirleri**

2005 yılında cari fiyatlarla, 1,298,682,412.7 YTL olan kamu gelirleri, 2006 yılında 1,570,994,590.6 YTL'na ulaşırken, aynı dönemde 323,652,077.9 YTL olan kamu finansman açığı yüksek oranda artış göstererek 501,699,087.5 YTL olarak gerçekleşmiştir.

1977 yılı fiyatlarıyla, 2005 yılında 5,505.5 YTL olan kamu gelirleri 2006 yılında %5 gibi düşük bir oranda artış göstererek 5,780.4 YTL düzeyinde gerçekleşmiştir.

2006 yılında dolaysız vergilerde reel olarak %16.7 oranında artış görülürken, dolaylı vergilerde reel olarak %2 oranında gerileme gerçekleşmiştir. Dolaylı vergilerdeki gerileme toplam vergilerde reel olarak %4.9 oranında sınırlı bir artışa neden olmuştur. Vergi dışı gelirlerdeki reel %15.8 oranındaki gerilemeye rağmen faktör ve fon gelirlerindeki %17.7 oranındaki artış toplam kamu gelirlerinde %5 oranında bir artış sağlamıştır.

#### **3.2. Kamu Giderleri**

Kamu giderleri toplamı cari fiyatlarla, 2005 yılında 1,622,334,490.6 YTL'ndan 2006 yılında 2,072,693,678.1 YTL'na ulaşmıştır. 1977 yılı fiyatlarıyla ise, 2005 yılında 6,877.5 YTL olan kamu giderleri 2006 yılında %10.9 oranında artarak 7,626.3 YTL olmuştur. 2006 yılında cari giderlerde reel olarak %14.6 oranında artış olurken, yatırımlarda %51.3 oranında artış olmuş, transferlerde ise %3.7 oranında gerileme kaydedilmiştir.

#### **3.3. Kamu Kesimi Genel Dengesi**

2006 yılında toplam vergilerde reel olarak %4.9 oranında düşük seviyedeki artışla ve vergi dışı gelirlerdeki reel olarak %15.8 oranındaki gerilemeyle birlikte faktör ve fon gelirlerindeki %17.7 oranındaki artış toplam kamu gelirlerinde reel olarak %5 oranında sınırlı düzeyde bir artışa neden olmuştur. 2006 yılında da kamu gelirleri içerisinde önemli bir yere sahip olan vergi gelirlerinin artırılmasında etkin vergi politikalarının geliştirilmesi gereği halen önemini korumaktadır. Transfer giderlerinde reel olarak %3.7 oranında gerilemenin etkisiyle kamu harcanabilir gelirden reel olarak %14.9 oranında artış görülmüştür. Kamu cari giderlerindeki

Tablo - 7 Kamu Kesimi Genel Dengesi

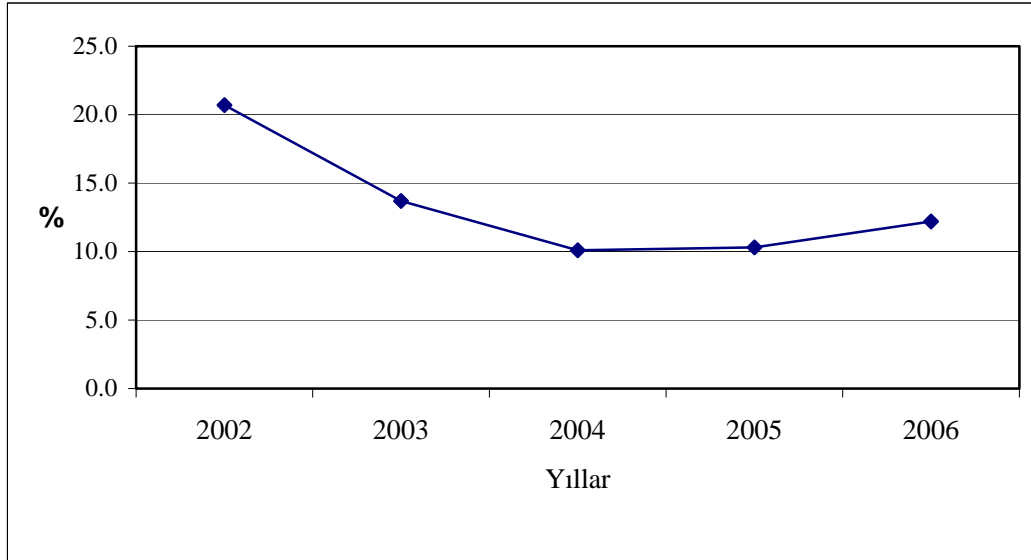
	YTL					
	2005		2006		Değişme (%)	
	Cari Fiyatlarla	1977 Yılı Fiyatlarıyla	Cari Fiyatlarla	1977 Yılı Fiyatlarıyla	2006	
				Cari	Sabit	
1. Kamu Gelirleri	1,298,682,412.7	5,505.5	1,570,994,590.6	5,780.4	21.0	5.0
1.1 Vergiler	657,295,032.8	2,786.5	794,702,097.2	2,924.1	20.9	4.9
1.1.1. Dolaysız Vergiler	245,324,036.9	1,040.0	329,772,826.9	1,213.4	34.4	16.7
1.1.2. Dolaylı Vergiler	411,970,995.9	1,746.5	464,929,270.3	1,710.7	12.9	-2.0
1.2. Vergi Dışı Gelirler	242,667,510.5	1,028.7	235,432,009.5	866.3	-3.0	-15.8
1.3. Faktör ve Fon Gelirleri	398,719,869.4	1,690.3	540,860,483.9	1,990.0	35.6	17.7
2. Transferler	692,099,945.0	2,934.0	768,021,456.6	2,825.9	11.0	-3.7
3. Kamu Harcanabilir Geliri	606,582,467.7	2,571.5	802,973,134.0	2,954.5	32.4	14.9
4. Kamu Cari Giderleri	749,134,768.6	3,175.8	988,884,634.8	3,638.5	32.0	14.6
5. Kamu Tasarrufu	-142,552,300.9	-604.3	-185,911,500.8	-684.0	30.4	13.2
6. Kamu Yatırımı	181,099,777.0	767.7	315,787,586.7	1,161.9	74.4	51.3
6.1. Sabit Sermaye	174,763,841.3	740.9	308,425,110.5	1,134.8	76.5	53.2
6.2. Stok Değişimi	6,335,935.7	26.9	7,362,476.2	27.1	16.2	0.9
7. Kamu Finansman Gereği	323,652,077.9	1,372.0	501,699,087.5	1,845.9	55.0	34.5

Kaynak: Devlet Planlama Örgütü

reel %14.6 oranındaki artış, kamu tasarruf açığının reel olarak %13.2 oranında artmasına yol açarken, kamu yatırımlarında reel olarak %51.3 oranındaki yüksek artış, 2006 yılında kamu finansman gereğinde de reel olarak %34.5 oranında ciddi bir artışa neden olmuştur (tablo 7).

2003 yılında düşmeye başlayan kamu finansman gereğinin GSMH'ya oranı, 2005 yılında hafif yükselme eğilimi göstererek %10.3 seviyesinde olmuş, 2006 yılında ise bu oran yükselerek %12.2 düzeyinde gerçekleşmiştir. Sonuç olarak, uygulanan maliye politikasının, yapısal ve yasal düzenlemelerin kamu kesimi finansman dengesinin sürdürülebilir bir yapıya kavuşturulmasında yeterli olmadığı açıkça görülmektedir.

Grafik-6 Kamu Finansman Gereği / GSMH



### 3.4. Kamu Borç Stoku

2005 yılında, toplam kamu borç stoku 2004 yılına göre azalarak 2,718,249,323.2 YTL seviyesinde gerçekleşmiştir. 2006 yılında ise toplam kamu borç stoku artarak 3,146,774,411.3 YTL'na ulaşmıştır. Diğer yandan toplam kamu borç stokunun GSMH içindeki payı incelendiğinde, 2005 yılında bu oran %86.5 oranında iken 2006 yılında %76.7'ye indiği görülmektedir. Kamu Borç stokunun GSMH içindeki payı GSMH'daki büyümeye bağlı olarak düşmesine rağmen, hala daha oldukça yüksek seviyededir.

Tablo- 8 Kamu Borç Stoku

YILLAR	İç Borç Stoku <sup>1</sup>						Dış Borç Stoku <sup>2</sup>			Toplam Borç Stoku		
	Merkez Bankası	Ticari Bankalar	İhtiyat Sandığı	Toplam		GSMH %'si	YTL	\$	GSMH %'si	YTL	\$	GSMH %'si
				YTL	\$							
2004	196,066,227.5	1,290,757,203.7	319,948,925.2	1,806,772,356.4	1,346,227,819.4	71.7	1,191,380,219.5	887,698,546.7	47.3	2,998,152,575.9	2,233,926,366.0	118.9
2005	192,995,853.6	655,535,126.5	384,362,920.9	1,232,893,901.0	918,835,818.3	39.2	1,485,355,422.2	1,106,987,197.9	47.2	2,718,249,323.2	2,025,823,016.2	86.5
2006	167,849,038.4	702,116,008.4	460,701,581.7	1,330,666,628.5	946,689,405.6	32.4	1,816,107,782.8	1,292,051,638.3	44.3	3,146,774,411.3	2,238,741,043.9	76.7

<sup>1</sup> Hazine ve diğer Kamu kurumlarının ( belediyeler hariç ) Merkez Bankası, Ticari Bankalar ve İhtiyat Sandığına olan borçlarını ifade eder.

<sup>2</sup> Hazinenin dış kaynaklı borcunu ifade eder.

<sup>3</sup> 31 Aralık resmi alış kurları kullanılmıştır.

<sup>4</sup> Kaynak: KKTC Maliye Bakanlığı, Merkez Bankası, İhtiyat Sandığı ve Devlet Planlama Örgütü.

Tablo 8’de görüleceği üzere iç borç stoku, 2004 yılında toplam 1,346.2 milyon \$’dan, 2005 yılında 918.8 milyon \$’a gerilemiş, 2006 yılında ise 946.7 milyon \$’a yükselmiştir. Toplam iç borç stokunun GSMH içindeki payı 2004 yılında %71.7 seviyesinden 2005 yılında %39.2’ye düşmüş, 2006 yılında ise GSMH’daki büyümeye bağlı olarak %32.4’e gerilemiştir. 2005 yılında ticari bankalara olan borç stoğunda gerileme kaydedilmiş, ancak 2006 yılında stoğun yeniden artmaya başladığı görülmüştür. Dış Borçlanmada ise, 2004 yılında 1,191,380,219.5 YTL olan dış borç stoku, 2005 yılında 1,485,355,422.2 YTL’ye, 2006 yılında da 1,816,107,782.8 YTL düzeyine ulaşmıştır. Dış borç stokunun GSMH içindeki payına bakıldığında, 2004 ve 2005 yıllarında sırasıyla %47.3 ve %47.2 düzeyinde gerçekleştiği, 2006 yılında ise bu payın %44.3’e gerilediği görülmektedir.

### **3.5. Özel Kesim Dengesi**

2005 yılında, 1977 yılı fiyatlarıyla, 10,755.5 YTL olan özel harcanabilir gelir 2006 yılında reel olarak %12.8 oranında artarak 12,136.2 YTL olmuştur. Özel harcanabilir gelirin %12.8 oranında artmasıyla birlikte özel tüketimin %0.4 oranında gerilemesi, özel tasarrufun reel olarak %73.5 gibi oldukça yüksek bir oranda artmasına neden olmuştur. Özel yatırımların reel olarak %20.7 artması, özel kesimin kamu kesimine cari fiyatlarla 208,209,687.5 YTL kaynak sağlamasına neden olmuştur (tablo 9).

Tablo - 9 Özel Kesim Genel Dengesi

(YTL)

	2005		2006		Değişme (%)	
	Cari Fiyatlarla	1977 Yılı Fiyatlarıyla	Cari Fiyatlarla	1977 Yılı Fiyatlarıyla	2006 Cari	2006 Sabit
1. Özel Harcanabilir Gelir	2,537,117,143.9	10,755.5	3,298,414,056.5	12,136.2	30.0	12.8
2. Özel Tüketim	2,081,696,686.2	8,824.9	2,387,947,714.7	8,786.2	14.7	-0.4
3. Özel Tasarruf	455,420,457.7	1,930.7	910,466,341.8	3,350.0	99.9	73.5
4. Özel Yatırım	504,911,529.8	2,140.5	702,256,654.3	2,583.9	39.1	20.7
4.1 Sabit Sermaye	470,696,215.1	1,995.4	658,234,204.4	2,421.9	39.8	21.4
4.2 Stok Değişimi	34,215,314.7	145.0	44,022,449.9	162.0	28.7	11.7
5. Kamu Kesimine İkaz	-49,491,072.1	-209.8	208,209,687.5	766.1	..	..

Kaynak: Devlet Planlama Örgütü

### 3.6. Devlet Bütçe Dengesi

Devlet bütçe hacmi 2005 yılında 1,500,220,978.1 YTL olarak gerçekleşirken, 2006 yılında ise 2005 yılına göre %28.2 artışla 1,923,710,074.6 YTL olarak gerçekleşmiştir (tablo 10).

Bütçe yerel gelirleri içerisinde en önemli gelir kalemi olan vergi gelirleri, 2006 yılında reel olarak %4.5 oranında artış göstermiştir. 2006 yılında, vergi gelirlerinin alt kalemlerinden dolaylı vergilerin reel olarak %2.6 oranında gerilemesine büyük ölçüde ithalat rıhtım vergisi kalemindeki düşüş neden olurken, dolaysız vergilerin reel olarak %16.1 oranındaki artışına ise, büyük ölçüde kurumlar vergisi neden olmuştur (tablo 10).

Yerel gelirlerin ikinci sırasında yer alan diğer gelirlerde ise 2006 yılında %21.9 oranında reel gerileme gerçekleşmiştir. Bu gerileme, diğer gelirler içinde alacaklardan tahsilat kalemi altında yer alan Tasarruf Mevduatı Sigorta Fonundan elde edilen miktarın 2006 yılında önemli bir azalma göstermesinden kaynaklanmıştır (tablo 10).

Yerel gelirlerin bir diğer kaynağı olan fon gelirlerinde ise 2006 yılında %16.5 oranında reel artış gerçekleşmiştir. Bu artış, 2005 yılına kadar Devlet Bütçesi kapsamı dışında olan fon gelirlerinin (turizm teşvik fonu, eski eserler fonu, spor fonu, organize sanayi bölgeleri fonu, güvenlik kuvvetleri güçlendirme fonu, sığınak fonu) 2006 yılı itibariyle Devlet Bütçesi kapsamına alınarak bütçeleştirilmesi neticesinde gerçekleşmiştir. (tablo 10).

Bütçe gelirleri içerisinde yer alan dış yardımlarda 2006 yılında reel olarak %22.9 oranında artış meydana gelmiştir. Tamamına yakını Türkiye Cumhuriyeti'nden sağlanan dış yardımlar 2006 yılında cari fiyatlarla 293,925,455.2 YTL olarak gerçekleşmiştir. Toplam gelirler içerisinde yerel gelirler %80.5 oranında bir paya sahip olurken, dış yardımlar %19.5'lik bir paya sahip olmuştur (tablo 10).



Tablo-10 Devlet Bütçe Dengesi

	(YTL)									
	2005				2006				Değişim	
	Cari	1977 Yılı	Dağılım	GSMH	Cari	1977 Yılı	Dağılım	GSMH	Cari	Sabit
Fiyatlarla	Fiyatlarıyla	%	%si	Fiyatlarla	Fiyatlarıyla	%	%si			
I.BÜTÇE GELİRLERİ	1,249,910,179.1	5,298.7	100.0	39.8	1,509,540,794.2	5,554.2	100.0	36.8	20.8	4.8
1.Yerel Gelirler	1,042,305,418.6	4,418.6	83.4	33.2	1,215,615,338.9	4,472.8	80.5	29.6	16.6	1.2
1.1.Vergi Gelirleri	635,864,588.4	2,695.6	50.9	20.2	765,387,680.3	2,816.2	50.7	18.7	20.4	4.5
1.1.1.Dolaysız Vergiler	241,992,465.0	1,025.9	19.4	7.7	323,571,931.7	1,190.6	21.4	7.9	33.7	16.1
1.1.2.Dolaylı Vergiler	393,872,123.4	1,669.7	31.5	12.5	441,815,748.5	1,625.6	29.3	10.8	12.2	-2.6
1.2.Diğer Gelirler	215,236,518.1	912.4	17.2	6.8	193,558,294.4	712.2	12.8	4.7	-10.1	-21.9
1.3.Fon Gelirleri	191,204,312.1	810.6	15.3	6.1	256,669,364.3	944.4	17.0	6.3	34.2	16.5
2. Dış Yardımlar	207,604,760.5	880.1	16.6	6.6	293,925,455.2	1,081.5	19.5	7.2	41.6	22.9
2.1.Türkiye Cumhuriyeti	207,526,730.8	879.8	16.6	6.6	293,778,605.0	1,080.9	19.5	7.2	41.6	22.9
2.2.Diğer	78,029.8	0.3	..	..	146,850.2	0.5	..	..	88.2	63.3
II.BÜTÇE GİDERLERİ	1,500,220,978.1	6,359.8	100.0	47.7	1,923,710,074.6	7,078.1	100.0	46.9	28.2	11.3
1.Cari Giderler	571,203,866.0	2,421.5	38.1	18.2	742,526,703.9	2,732.1	38.6	18.1	30.0	12.8
1.1.Personel Giderleri	483,139,433.7	2,048.2	32.2	15.4	624,001,846.5	2,296.0	32.4	15.2	29.2	12.1
1.2.Diğer Cari Giderler	88,064,432.3	373.3	5.9	2.8	118,524,857.4	436.1	6.2	2.9	34.6	16.8
2.Transferler	700,234,763.2	2,968.5	46.7	22.3	784,546,989.9	2,886.7	40.8	19.1	12.0	-2.8
3.Savunma Giderleri	80,145,649.0	339.8	5.3	2.5	118,843,456.0	437.3	6.2	2.9	48.3	28.7
4.Yatırımlar	148,636,700.0	630.1	9.9	4.7	277,792,924.8	1,022.1	14.4	6.8	86.9	62.2
III.FİNANSMAN DENGESİ	-250,310,799.0	-1,061.1	100.0	-8.0	-414,169,280.4	-1,523.9	100.0	-10.1	65.5	43.6
IV. FİNANSMAN	250,310,799.0	1,061.1	100.0	8.0	414,169,280.4	1,523.9	100.0	10.1	65.5	43.6
1.Türkiye Cumhuriyeti Kredileri	293,182,876.5	1,242.9	117.1	9.3	320,091,287.0	1,177.7	77.3	7.8	9.2	-5.2
2. İç Borçlanma	-42,872,077.5	-181.7	-17.1	-1.4	94,077,993.4	346.2	22.7	2.3	..	..

Kaynak: Devlet Planlama Örgütü

2006 yılında Bütçe giderleri açısından gelişmelere bakıldığı zaman, %62.2 oranında reel artışla yatırım giderleri dikkat çekmektedir. Reel olarak diğer gider kalemlerine bakıldığında ise, %28.7 oranında savunma giderlerinin ardından %12.8 oranında cari giderlerde artış olmasına karşılık, transfer harcamalarının %2.8 oranında gerilediği görülmektedir. Buna rağmen, 2006 yılı bütçe giderleri içindeki gider kalemlerinin paylarına bakıldığı zaman transfer harcamalarının %40.8'lik paya sahip olması, transfer harcamalarının halâ yüksek olduğunu ve bütçeye önemli bir yük oluşturmaya devam ettiğini ortaya koymaktadır.

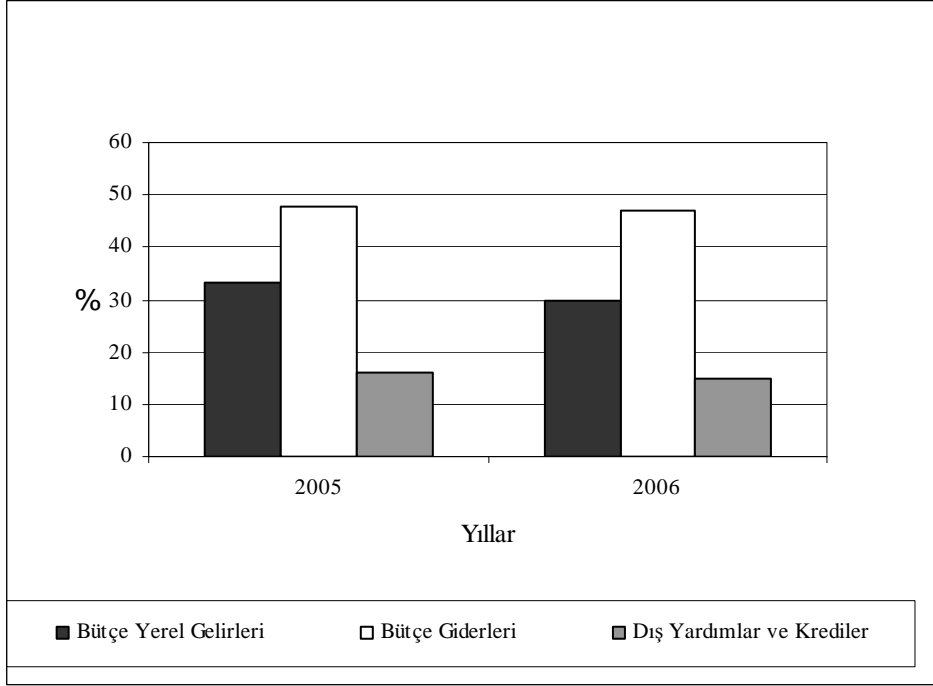
Bütçe gelirleri ile bütçe giderlerini karşılayamayan KKTC bütçesinde 2006 yılında finansman ihtiyacı 414,169,280.4 YTL olmuş, bunun 320,091,287 YTL'lik kısmı TC kredilerinden geri kalan 94,077,993.4 YTL'lik kısmı ise iç borçlanma ile karşılanmıştır. 2005 yılına göre 2006 yılında finansman ihtiyacı reel olarak %43.6 oranında artış göstermiştir.

KKTC'nde 2006 yılında yerel gelirlerin 2005 yılına göre GSMH'ya oranı %29.6'ya gerilerken, dış yardımların GSMH payı %7.2'ye yükselmiştir. Yerel gelirlerin önemli bir bölümünü oluşturan gelir vergisi ağırlıklı dolaysız vergilerin GSMH'ya oranı, 2005 yılına göre 2006 yılında %7.9 düzeyine yükselirken, Katma değer vergisi ağırlıklı dolaylı vergilerin GSMH'ya oranı ise 2006 yılında %10.8 düzeyine gerilemiştir. Bu gelişmeler sonucunda vergi gelirleri toplamının GSMH'ya oranı 2006 yılında %18.7 oranına gerilemiştir (tablo 10).

Sürekli bir artış trendi gösteren devlet bütçesi giderleri, 2005 yılında GSMH'nın %47.7'si düzeyinde gerçekleşmiş, 2006 yılında da GSMH'nın %46.9'u düzeyinde kalmıştır (tablo 11, grafik 7). Bütçe giderleri içerisinde, bir önceki yıla göre reel gerileme göstermesine rağmen, transfer harcamalarının yüksekliği GSMH payının 2006 yılında %19.1 oranında gerçekleşmesine neden olmuştur. Devlet yatırımlarının ise bütçe giderleri içerisindeki payının %14.4 olarak gerçekleşmesi, GSMH payını %6.8 düzeyine yükseltmiştir.

2005 yılında GSMH'nın %8'i oranında olan finansman ihtiyacının, 2006 yılında %10.1'i düzeyinde gerçekleşmesi halâ daha oldukça yüksek bir oran olduğunu ve dış kaynak ihtiyacının sürdürülebilir bir yapıda olmadığını göstermektedir.

Grafik-7 Yıllar İtibariyle GSMH Yüzdeleri



## 4. Ödemeler Dengesi

### 4.1. Dış Ticaret

İhracat 2006 yılında, 2005 yılına göre değişmeyerek, 68.1 milyon dolar düzeyinde kalmıştır. İthalatın ise %9.6 oranında bir artışla 1,255.5 milyondan 1,376.2 milyona ulaştığı görülmektedir. Bu gelişmeler sonucunda dış ticaret açığı 1,187.4 milyondan 1,308.1 milyona, 1,323.6 milyon dolar olan dış ticaret hacmi ise 1,444.3 milyona ulaşırken, dış ticaret hacmi içindeki payı küçülen ihracatın %5.4'den %4.7'e gerilediği görülmektedir (tablo 11, grafik 8-9).

### 4.2. Görünmeyen İşlemler

Görünmeyen işlemlerin temel belirleyicisi olan net turizm gelirleri kalemi yabancı turist sayısındaki gerileme ve geceleme oranlarındaki düşüş nedeniyle, 2006 yılında %7.8 oranında azalarak 328.8 milyondan 303.2 milyona gerilemiştir. Diğer görünmeyenler kalemi ise, büyük oranda belirleyici nitelik taşıyan yüksek öğrenim gelirleri ile hibeler ve mali hizmetlerden doğan artışlara bağlı olarak, %37.6 oranında artarak 2005 yılında 582.3 milyon dolar iken, 2006 yılında 801.3 milyon dolar olarak gerçekleşmiştir (tablo 11). Bu gelişmeler sonucunda 2005 yılında 911.1 milyon dolar olan görünmeyen işlemler dengesi 2006 yılında %21.2 oranında artarak 1,104.5 milyon dolar olarak gerçekleşmiştir (tablo 11).

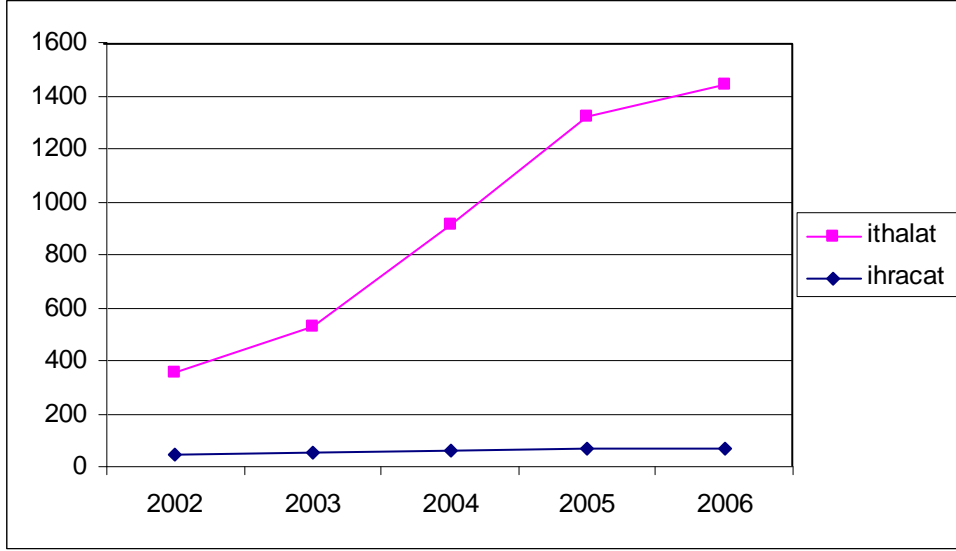
Dış Ticaret ve görünmeyen işlemler dengesinde gerçekleşen gelişmeler sonucunda cari işlemler dengesi 2005 yılında 276.3 milyon dolar açık verirken 2006 yılında 203.6 milyon dolar açık vermiştir (tablo 11, grafik 10).

Tablo - 11 Ödemeler Dengesi

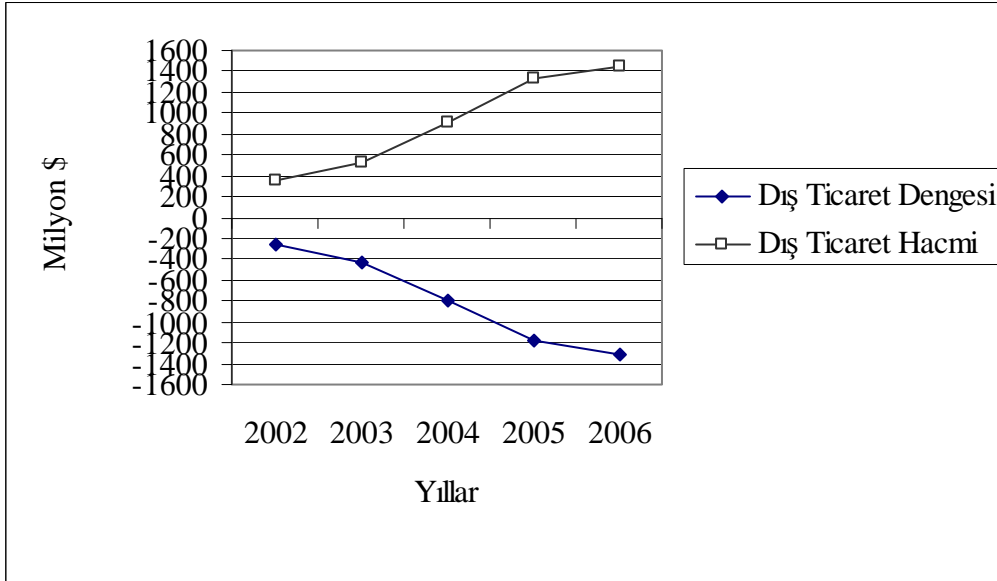
Sektörler	(Milyon \$)		
	2005	2006	Değişim (%)
1.Cari İşlemler			
1.1. Dış Ticaret			
1.1.1. Dışsatım	68.1	68.1	-
1.1.2. Dışalım	1,255.5	1,376.2	9.6
Dış Ticaret Dengesi	-1,187.4	-1,308.1	10.2
1.2. Görünmeyen İşlemler			
1.2.1. Turizm (Net)	328.8	303.2	-7.8
1.2.2. Diğer Görünmeyenler (Net)	582.3	801.3	37.6
Görünmeyen İşlemler Dengesi	911.1	1,104.5	21.2
Cari İşlemler Dengesi	-276.3	-203.6	-26.3
2. Sermaye Hareketleri			
2.1. TC Yardım ve Kredileri	217.2	218.0	0.4
2.2. Diğer Sermaye Hareketleri (Net)	66.0	172.9	162.0
Sermaye Hareketleri Dengesi	283.2	390.9	38.0
Genel Denge	6.9	187.3	2,614.5
3. Rezerv Hareketleri (- Artış, + Azalış)	-53.0	-433.3	717.5
4. Net Hata ve Noksan	46.1	246.0	433.6
Ortalama ABD \$ Kuru (1\$=YTL)	1.3505	1.4415	6.7

Kaynak: Devlet Planlama Örgütü

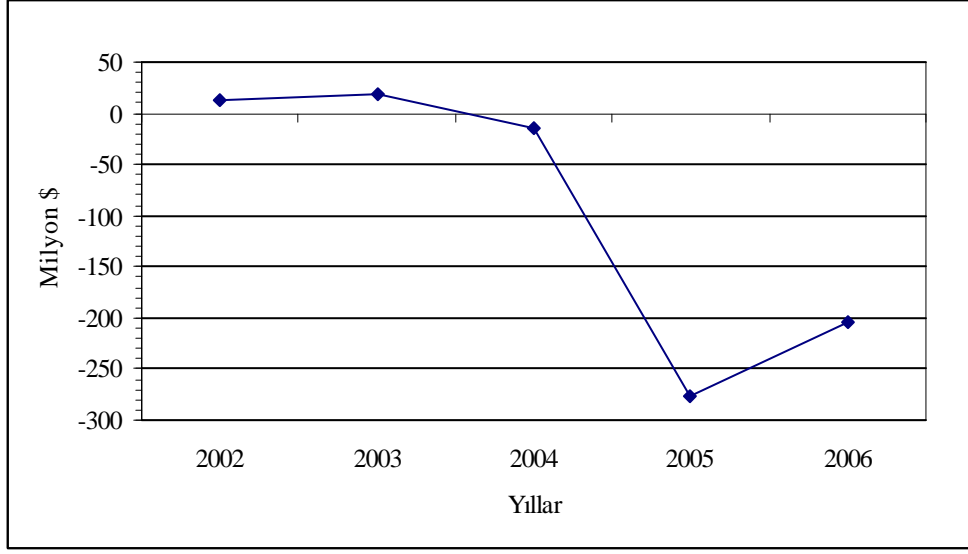
Grafik - 8 İhracat ve İthalat



Grafik – 9 Dış Ticaret Dengesi ve Dış Ticaret Hacmi



Grafik – 10 Cari İşlemler Dengesi



#### 4.3. Sermaye Hareketleri

2005 yılında 217.2 milyon dolar olarak gerçekleşen Türkiye Cumhuriyeti yardım ve kredileri %0.4 oranında artarak, 2006 yılında 218 milyon dolara yükselmiştir (tablo 11). Sermaye hareketleri içerisinde yer alan diğer sermaye hareketleri 2005 yılında 66 milyon dolar olarak gerçekleşmiştir. 2006 yılında ise 2005 yılına göre %162 oranında artarak 172.9 milyon dolar olmuştur. Sermaye hareketlerindeki gelişmeler sonucunda sermaye hareketleri dengesinin, 2005 yılında 283.2 milyon dolar iken 2006 yılında %38 oranında artarak 390.9 milyon dolar olduğu görülmektedir (tablo 11). Cari işlemler dengesi ve sermaye hareketleri dengesindeki bu gelişmelere bağlı olarak genel denge, 2006 yılında, 187.3 milyon dolar olarak gerçekleşmiştir (tablo 11).

#### 4.4. Rezerv Hareketleri

2006 yılında 433.3 milyon dolar olarak gerçekleşen döviz rezerv artışı, 2005 yılında 53 milyon dolar olarak gerçekleşen döviz rezerv artışına göre %717.5 oranında bir artışı göstermektedir (tablo 11).

## 5. Fiyat Hareketleri

Ülkemizde kullanılan para biriminin YTL olması nedeniyle fiyat hareketleri TC'ndeki politikaların ve gelişmelerin etkisi altındadır. Türkiye Cumhuriyeti Hükümeti'nin uyguladığı ekonomik programın etkisi ile enflasyonda belirli bir istikrar sağlanmıştır. Fiyat hareketleri 2005 yılında döviz kurları ile paralellik göstererek dengeli bir süreç izlerken 2006 yılı içerisinde kur değer artışlarında yüksek oranlı dalgalanma oluşması enflasyon hızının yeniden artmasına neden olmuştur. Böylece KKTC'nde Tüketici Fiyatları Endeksi (TÜFE) 2005 yılı sonu artış oranı 2.7 iken 2006 yılı son itibarıyla bu değer 19.2'ye yükselmiştir (Tablo 12).

Tablo - 12 Tüketici Fiyatları Endeksi

Aylar	2005	Endeks (Aralık 2004=100) <sup>1</sup>	Aylık Değişim (%)	2006	Endeks (Aralık 2005=100)	Aylık Değişim (%)	Yıllık Değişim (%)
Ocak	715.3	99.09	-0.91	749.4	101.04	1.04	4.77
Şubat	715.3	99.09	0.00	747.3	100.76	-0.28	4.47
Mart	715.5	99.11	0.03	760.5	102.53	1.77	6.29
Nisan	725.2	100.46	1.36	773.2	104.25	1.67	6.62
Mayıs	720.8	99.85	-0.61	789.0	106.38	2.04	9.46
Haziran	718.8	99.57	-0.28	804.8	108.51	2.00	11.96
Temmuz	720.4	99.79	0.22	817.7	110.25	1.60	13.51
Ağustos	725.5	100.50	0.71	834.9	112.57	2.10	15.08
Eylül	736.1	101.97	1.46	860.0	115.95	3.01	16.83
Ekim	740.0	102.51	0.53	879.5	118.58	2.27	18.85
Kasım	738.8	102.34	-0.16	882.9	119.04	0.39	19.50
Aralık	741.7	102.74	0.39	883.8	119.16	0.10	19.16

<sup>1</sup>Aralık 2004 Endeks Değeri (721.9) temel alınmıştır.

Kaynak: Devlet Planlama Örgütü

KKTC ekonomisinin büyük bir kısmı ithalata dayanmakta, üretim girdilerinin ve tüketim maddelerinin büyük bir kısmı ithal yoluyla sağlanmakta, dolayısıyla YTL'nin döviz karşısındaki değeri, maliyetler ve fiyatlar üzerinde etkili olmaktadır. Son yıllarda TC'nde sürdürülen maliye, para ve kur politikaları sonucunda YTL döviz karşısında değer kazanmaya



başlamıştır. Ancak, bu olumlu gelişmelere rağmen 2006 yılında oluşan talep artışı kurların belirli bir dönem yüksek seyretmesine neden olmuştur.

Döviz kurları, 2005 yılında durağan bir seyir izlemiş ve ABD Doları %3.6, İngiliz Sterlini %12.7 ve Euro %14.5 oranında azalmıştır. 2006 yılında ise, yıl ortasında oluşan dalgalanma nedeniyle ciddi yükseliş trendi izlemiş ve 2006 sonunda ABD Doları %5.9, İngiliz Sterlini %19.1 ve Euro %17.9 oranında artmıştır. (Tablo 13).

Tablo - 13 Aylık Ortalama Resmi Döviz Kur Değişimleri

Aylar	ABD Doları						İngiliz Sterlini						Euro								
	2005	Endeks	Aylık	2006	Endeks	Değişim		2005	Endeks	Aylık	2006	Endeks	Değişim		2005	Endeks	Aylık	2006	Endeks	Değişim	
	Kur	(Aralık	Değişim	Kur	(Aralık	Aylık	Yıllık	Kur	(Aralık	Değişim	Kur	(Aralık	Aylık	Yıllık	Kur	(Aralık	Değişim	Kur	(Aralık	Aylık	Yıllık
Değeri	2004=100) <sup>1</sup>	(%)	Değeri	2005=100)	(%)	(%)	Değeri	2004=100) <sup>2</sup>	(%)	Değeri	2005=100)	(%)	(%)	Değeri	2004=100) <sup>3</sup>	(%)	Değeri	2005=100)	(%)	(%)	(%)
Ocak	1.3539	96.51	-3.49	1.3283	98.23	-1.77	-1.89	2.5482	94.26	-5.74	2.3447	99.32	-0.68	-7.99	1.7842	95.10	-4.90	1.6049	100.09	0.09	-10.05
Şubat	1.3147	93.72	-2.89	1.3261	98.07	-0.16	0.87	2.4798	91.73	-2.68	2.3209	98.31	-1.02	-6.41	1.7103	91.16	-4.14	1.5856	98.89	-1.20	-7.29
Mart	1.3090	93.30	-0.44	1.3340	98.65	0.59	1.91	2.4931	92.22	0.54	2.3271	98.58	0.27	-6.66	1.7273	92.07	1.00	1.6028	99.96	1.08	-7.21
Nisan	1.3608	97.00	3.96	1.3372	98.89	0.24	-1.73	2.5760	95.29	3.33	2.3578	99.88	1.32	-8.47	1.7610	93.86	1.95	1.6373	102.12	2.16	-7.02
Mayıs	1.3704	97.68	0.70	1.4269	105.52	6.71	4.12	2.5495	94.31	-1.03	2.6658	112.93	13.06	4.56	1.7436	92.93	-0.98	1.8217	113.62	11.26	4.48
Haziran	1.3604	96.97	-0.73	1.5985	118.21	12.03	17.50	2.4769	91.62	-2.85	2.9501	124.97	10.66	19.10	1.6573	88.33	-4.95	2.0249	126.29	11.15	22.18
Temmuz	1.3375	95.34	-1.69	1.5568	115.13	-2.61	16.40	2.3464	86.79	-5.27	2.8703	121.59	-2.70	22.33	1.6119	85.91	-2.74	1.9759	123.23	-2.42	22.58
Ağustos	1.3448	95.86	0.55	1.4685	108.60	-5.67	9.20	2.4136	89.28	2.86	2.7763	117.61	-3.27	15.03	1.6548	88.20	2.66	1.8803	117.27	-4.84	13.62
Eylül	1.3400	95.51	-0.36	1.4824	109.63	0.95	10.63	2.4278	89.80	0.59	2.7988	118.56	0.81	15.28	1.6461	87.74	-0.53	1.8895	117.84	0.49	14.79
Ekim	1.3578	96.79	1.33	1.4775	109.26	-0.33	8.81	2.3967	88.65	-1.28	2.7704	117.35	-1.02	15.59	1.6344	87.11	-0.71	1.8655	116.35	-1.27	14.14
Kasım	1.3596	96.92	0.13	1.4583	107.84	-1.30	7.25	2.3623	87.38	-1.44	2.7847	117.96	0.52	17.88	1.6045	85.52	-1.83	1.8762	117.01	0.57	16.94
Aralık	1.3522	96.39	-0.55	1.4317	105.88	-1.82	5.88	2.3607	87.32	-0.07	2.8111	119.08	0.95	19.08	1.6034	85.46	-0.07	1.8910	117.94	0.79	17.94

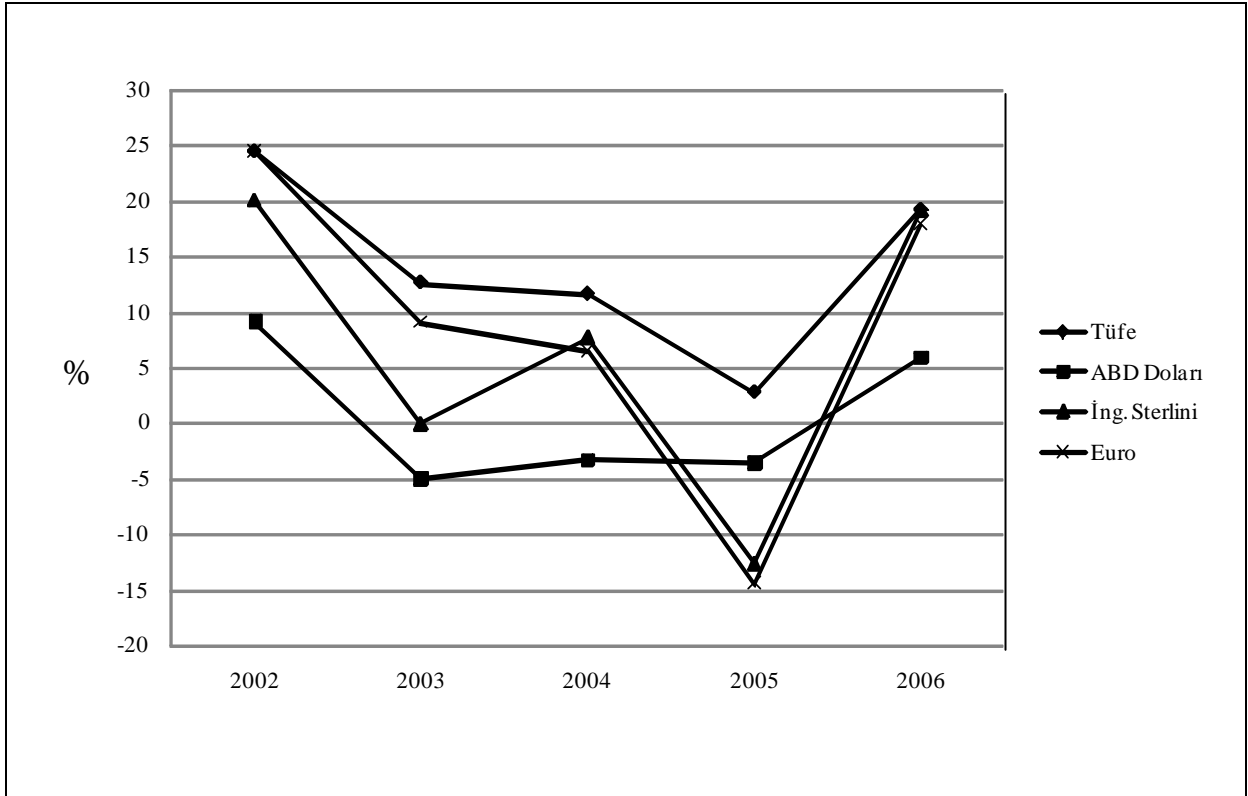
<sup>1</sup>Aralık 2004 ayı ortalama 1\$=1.4029 YTL olarak temel alınmıştır.

<sup>2</sup>Aralık 2004 ayı ortalama 1£=2.7034 YTL olarak temel alınmıştır.

<sup>3</sup>Aralık 2004 ayı ortalama 1€=1.8762 YTL olarak temel alınmıştır.

Kaynak: Devlet Planlama Örgütü

Grafik – 11 Tüfe ve Döviz Kur Değişimleri



## 6. Banka Mevduatları ve Krediler

Ülkemizde 2000’li yılların başında bankacılık sektöründe yaşanan sorunların alınan tedbirlerle giderilmesi sonucu sağlanan güven ortamı 2006 yılında da devam etmiştir. KKTC Merkez Bankası verilerine göre 2006 yılında bankacılık sektörü bilançosu %26.23 oranında büyüyerek 3.9 milyar ABD\$’ na ulaşmıştır. Artan iç talebin devam etmesi nedeniyle, brüt kredilerin aktifler içerisindeki payı %37.19’ dan %41.56’ya, kredilerin mevduata oranı ise %43.18’den %49.52’ye yükselmiştir.

### 6.1. Banka Mevduatları

Sektöre duyulan güvenin devam etmesinin etkisiyle 2006 yılında toplam mevduatlar 2005 yılı sonuna göre %28.86 oranında artış göstermiştir. 2005 yılı sonunda 3.6 milyar YTL olan toplam mevduatlar 2006 yılı sonunda 4.6 milyar YTL’ye ulaşmıştır.

Mevduatın vadelerine göre dağılımı incelendiğinde ise toplam mevduatlar içerisinde en büyük payın %63.81’lik oranla 1 ay vadeli mevduatlara ait olduğu görülmektedir.

#### 6.1.1. Türk Lirası Mevduat Gelişmeleri

Türk Lirası mevduatlar, 2006 yılında bir önceki yıla göre %26.36 oranında artarak cari fiyatlarla 1,821,521,200 YTL’nden 2,301,709,471 YTL’na ulaşmıştır.

2005-2006 döneminde Türk Lirası mevduatlar içinde, vadesiz mevduatlar %3.8 oranında artarken, vadeli mevduatlar %30.3 oranında artmış, toplam içerisinde ise vadeli mevduatların payı %87.79 olmuştur (tablo 14).

Tablo - 14 Türk Lirası Mevduat Gelişmeleri

(YTL)

Mevduat Türü	2005	Dağılım %	2006	Dağılım %	Değişim %
1. Vadesiz	270,680,778.86	14.86	280,974,567.63	12.21	3.80
2. Vadeli	1,550,840,421.80	85.14	2,020,734,903.47	87.79	30.30
Toplam	1,821,521,200.66	100.00	2,301,709,471.10	100.00	26.36

Not: TMSF bankalarına ait rakamlar dahil değildir.

Kaynak: KKTC Merkez Bankası

## 6.1.2. Döviz Mevduat Gelişmeleri

2006 yıl sonunda toplam döviz mevduatları, kur ve faizlerdeki artışın da etkisiyle %31.38 oranında artış göstermiştir. 2005 yıl sonunda cari fiyatlarla 1,811,218,725 YTL olan toplam döviz mevduatları 2006 yıl sonunda 2,379,560,313 YTL'na ulaşmıştır. Bu dönemde vadesiz mevduatlar %15.73 oranında, vadeli mevduatlar ise %34.92 oranında artış göstermiştir (tablo 15).

Tablo - 15 Döviz Mevduat Gelişmeleri

(YTL)

Mevduat Türü	2005	Dağılım %	2006	Dağılım %	Değişim %
1. Vadesiz	333,885,348.02	18.43	386,413,271.10	16.24	15.73
2. Vadeli	1,477,333,377.90	81.57	1,993,147,042.32	83.76	34.92
Toplam	1,811,218,725.92	100.00	2,379,560,313.42	100.00	31.38

Not: TMSF bankalarına ait rakamlar dahil değildir.

Kaynak: KKTC Merkez Bankası

## 6.2. Krediler

Geçmiş yıllarda ekonomideki olumlu gelişmeler, kurda yakalanan istikrar ve faiz oranlarındaki gerilemeye bağlı olarak kredi taleplerinde yaşanan artış, 2006 yılı içerisinde kur ve faizlerde gerçekleşen artışlara rağmen devam etmiştir. 2005 yılı sonunda cari fiyatlarla 1,569,924,603 YTL olan toplam krediler 2006 yılı sonunda %47.86 oranında büyüyerek 2,321,298,754 YTL'na ulaşmıştır.

Kredilerin sektörel bazda dağılımı incelendiğinde %39.58'lik oranla en büyük payın şahsi ve mesleki borçlara ait olduğu görülmektedir. Şahsi ve mesleki borçları %33.37'lik payla kamu kurum ve kuruluşları ile %20.64'lük payla yurtiçi ve yurtdışı ticaret izlemektedir. 2006 yılında kredilerin sektörel bazda değişimi incelendiğinde ise en büyük değişimin %444.51 oranında artışla turizm sektöründe gerçekleştiği görülmektedir (Tablo 16).

Tablo - 16 Banka Kredilerinin Sektörel Dağılımı

(YTL)

Sektörler	2005	Dağılım %	2006	Dağılım %	Değişim %
1. Kamu Kurum ve Kuruluşları	550,228,705.93	35.05	774,505,521.62	33.37	40.76
2. Tarım	8,020,849.63	0.51	12,237,015.41	0.53	52.57
3. Sanayi	5,449,898.26	0.35	4,676,239.37	0.20	-14.20
4. Nakliye ve Ulaşım	14,386,490.42	0.92	8,999,512.72	0.39	-37.44
5. Yurtiçi ve Yurtdışı Ticaret	429,522,517.30	27.36	479,155,763.25	20.64	11.56
6. Bina ve İnşaat	64,886,021.88	4.13	107,001,070.05	4.61	64.91
7. Turizm	2,924,765.06	0.19	15,925,745.16	0.69	444.51
8. Şahsi ve Mesleki Borçlar	494,505,355.31	31.50	918,797,886.50	39.58	85.80
9. İskonto Senetleri	-	-	-	-	-
Toplam	1,569,924,603.79	100.00	2,321,298,754.08	100.00	47.86

Not: TMSF bankalarına ait rakamlar dahil değildir.

Kaynak: KKTC Merkez Bankası

