

**KUZEY KIBRIS TÜRK CUMHURİYETİ**  
**BAŞBAKANLIK**  
**DEVLET PLANLAMA ÖRGÜTÜ**

**YATIRIMCILAR İÇİN**  
**YATIRIM VE TEŞVİK**  
**REHBERİ**

**OCAK 2020**

**LEFKOŞA**

## YAYIN VE BİLGİ İÇİN



Kuzey Kıbrıs Türk Cumhuriyeti  
Başbakanlık  
Devlet Planlama Örgütü

+(392) 601 12 00  
+(392) 601 12 01

+(392) 228 59 88

Web: [http:// dpo.gov.ct.tr](http://dpo.gov.ct.tr) veya [www.devplan.org](http://www.devplan.org)

E-mail: [info.dpo@gov.ct.tr](mailto:info.dpo@gov.ct.tr) veya [dpo@devplan.org](mailto:dpo@devplan.org)

Devlet Planlama Örgütü 40 yılı aşan bilgi birikimiyle KKTC'nin ekonomik, sosyal ve kültürel hedeflerine ulaşılması konusunda çalışmalar yürütmektedir.

Örgütün ürettiği plan ve programlar yanında görev alanına giren diğer konularda çıkardığı yayınlar da bulunmaktadır. Bu yayınlarla kullanıcılara, bilgi verilmesi yanında yol gösterici olunmasına da çalışılmaktadır.

“Yatırımcılar için Yatırım ve Teşvik Rehberi” de bu yayınlardan biridir. Söz konusu rehberde ülkemizde yatırım yapmayı planlayan yerli ve yabancı yatırımcılara ülke ile ilgili genel bilgiler yanında, yatırım politikasının temel amacı Yatırımcılar için Teşvikler, Yatırımcılarla İlgili İzlenen Prosedür, Vergi Oranları, Serbest Liman ve Bölge, Organize Sanayi Bölgeleri, Uluslararası İşletme Şirketi Kurulmasında İzlenen Prosedür ve Başlıca Teşvikler, Banka Kurulmasında İzlenen Prosedür, Uluslararası Bankacılık Birimi Kurulmasında İzlenen Prosedür ve Başlıca Teşvikler, Teşvik Belgesi Kapsamında Proje Değerlendirme Süreci, Teşvik Yasası, Teşvik Yasası Altında Yapılan Tüzük, Yatırım Teşvik Belgesi Müracaatında İstenen Bilgi ve Belgeler, Faydalı Adresler ve Faydalı Bilgiler konularında bilgi verilmektedir.

2020 yılında yayınlanmış olan elinizdeki rehberde sunulan bilgilere, Örgütümüze ait <http://www.devplan.org> veya <http://www.dpo.gov.ct.tr> web adreslerinden de ulaşılabilir.

Devlet Planlama Örgütü tarafından yayınlanan “Yatırımcılar İçin Yatırım ve Teşvik Rehberi” ile sunulan bilgilerin ülkemize, yerli ve yabancı tüm yatırımcılara yararlı olmasını dilerim.



## İÇİNDEKİLER

	Sayfa
1. GENEL BİLGİ	1-2
1.1. Coğrafi Konum ve Nüfus	1
1.2. İklim	1
1.3. Politik Sistem	1
1.4. Para ve Banka	1
2. YATIRIM POLİTİKASI	2
3. YATIRIMCILAR İÇİN TEŞVİKLER	3-5
3.1. Teşvik Yasası Altında Uygulanan Yatırım Teşvikleri	3
3.2. Vergi Mevzuatı Altında Uygulanan Teşvikler	4
4. YATIRIMCILARLA İLGİLİ İZLENEN PROSEDÜR	6-8
4.1. Şirket Tescili	6
4.2. Yatırım Prosedürü	7
4.3. İthalat ve İhracat Prosedürleri	7
4.4. Mal Mülkiyeti	8
4.5. Ticaret Markası	8
5. VERGİ ORANLARI	8-10
5.1. Gelir Vergisi ve Kurumlar Vergisi	8
5.2. Katma Değer Vergisi	10
6. SERBEST LİMAN VE BÖLGE	10
7. ORGANİZE SANAYİ BÖLGELERİ	11
8. ULUSLARARASI İŞLETME ŞİRKETİ KURULMASINDA İZLENEN PROSEDÜR VE BAŞLICA TEŞVİKLER	11-12
9. BANKA KURULMASINDA İZLENEN PROSEDÜR	13
10. ULUSLARARASI BANKACILIK BİRİMİ KURULMASINDA İZLENEN PROSEDÜR VE BAŞLICA TEŞVİKLER	14-15

<b>EKLER</b>	<b>Sayfa</b>
EK: 1 – TEŞVİK BELGESİ KAPSAMINDA PROJE DEĞERLENDİRME SÜRECİ	16
EK: 2 – TEŞVİK YASASI	17-23
EK: 3 – TEŞVİK YASASI ALTINDAYAPILAN TÜZÜK	24-38
EK: 4 – YATIRIM BİLGİ FORMU	39-43
EK: 5 – YERLİ GLOBAL LİSTE	44
EK: 6 – İTHAL GLOBAL LİSTE	45
EK: 7 – YATIRIM TEŞVİK BELGESİ MÜRACAATINDA İSTENEN BİLGİ VE BELGELER	46
EK: 8 – FAYDALI ADRESLER	47-53
EK: 9 – FAYDALI BİLGİLER	54

## **1. GENEL BİLGİ**

### **1.1. Coğrafi Konum ve Nüfus**

Akdeniz'in Sicilya ve Sardunya'dan sonra üçüncü büyük adası olan Kıbrıs, üç kıtanın ticaret yollarının kesiştiği Doğu Akdeniz'de yer almaktadır. Adanın toplam yüzölçümü 9,251 kilometre kare olup, Kuzey Kıbrıs Türk Cumhuriyeti'nin yüzölçümü 3,242 kilometre karedir. Kıbrıs adasının en yakın komşusu, 65 km kuzeyinde yer alan Türkiye'dir. Ada ayrıca, Suriye'nin 100 km batısında, Mısır'ın da 420 km kuzeyinde yer almaktadır.

Kuzey Kıbrıs Türk Cumhuriyeti'nde 2011 yılında yapılan nüfus sayımı sonuçlarına göre de-jure nüfus (ikamet eden) 286,257 kişidir. Devlet Planlama Örgütü tarafından tespit edilen 2018 projeksiyon (tahmini) nüfus ise 372,486 kişidir.

Başkent Lefkoşa Kuzey Kıbrıs Türk Cumhuriyeti'nin en büyük kentidir. Deniz kıyısında yer alan, Gazimağusa ve Girne de diğer önemli kentlerdir. Güzelyurt ve Lefke ise geniş narenciye bahçeleri ile ünlü iki şehirdir.

### **1.2. İklim**

Kuzey Kıbrıs Türk Cumhuriyeti tipik Akdeniz ikliminin hüküm sürdüğü, yazların sıcak ve kurak, kışların ılık geçtiği bir ülkedir. Yağışların büyük bölümü Kasım - Mart döneminde düşmektedir. En soğuk ay olan Ocak'ta en düşük ve en yüksek hava sıcaklıkları ortalama 6°C ve 16°C'dir. En sıcak ay olan Ağustos'ta ise en düşük ve en yüksek hava sıcaklıkları ortalama 21°C ve 35°C dolaylarında olmaktadır.

### **1.3. Politik Sistem**

Kuzey Kıbrıs Türk Cumhuriyeti'nde çok partili demokrasi uygulanmaktadır. Cumhurbaşkanı, devletin başıdır ve beş yılda bir genel seçim ile seçilmektedir. Yasama yetkisi 50 üyeli Cumhuriyet Meclisi tarafından yürütülmektedir. Ülkede yürütme yetkisi ise, Cumhurbaşkanı tarafından atanan, Başbakan'ın yönetiminde oluşturulan Bakanlar Kurulu'na verilmiştir. Milletvekilliği genel seçimleri beş yılda bir yapılmaktadır.

### **1.4. Para ve Banka**

KKTC'nde resmi para birimi Türk Lirası'dır (TL). Gerçek ve tüzel kişilerin döviz bulundurma, dövizle tasarruf yapması, döviz bir mübadele aracı olarak kullanması ve ödeme emri ve akitlerindeki rakamları döviz ile ifade etmesi serbesttir.

KKTC'ndeki resmi işlemlerde esas alınacak kurlar Merkez Bankası'nca günlük olarak belirlenmekte ve hem Bankanın web sitesinde hem de Resmî Gazete'de yayımlanmak suretiyle ilan edilmektedir. Bankalar, döviz büroları ve Merkez Bankası, kendi işlemleri maksadıyla döviz alış ve satış kurlarını serbestçe belirlemektedir.

KKTC’nde gelişmiş bir bankacılık sistemi vardır. Merkez Bankası ve Kalkınma Bankası’na ek olarak hem Ticari Banka hem de Uluslararası Bankacılık Birimi (IBU) hizmetleri verilmektedir. Bankalar, döviz bulundurmak, ithalat ve ihracat işlemlerinde aracı kurum olarak faaliyet göstermek, döviz mevduatı kabul etmek, döviz alım-satımı yapmak, döviz ödemeli bono satışında aracılık yapmak, döviz olarak kredi vermek, para ve döviz piyasalarına aktif olarak katılmak, uluslararası bankacılık kurallarına uygun her türlü işlemi döviz ile yapmakta serbesttirler.

## **2. YATIRIM POLİTİKASI**

KKTC yatırım politikasının temel amacı, ekonomik kalkınmayı hızlandırmak, ekonominin rekabet gücünü yükseltmek, potansiyel kaynakları harekete geçirmek, özel teşebbüsün ekonomideki etkinliğini artırmak ve yabancı sermayeyi ülkede yatırım yapmaya özendirmeğektir.

Kalkınma politikası gereğince KKTC, ihracata yönelik sanayileri tercih etme yaklaşımını benimsemiştir. İç piyasanın küçüklüğünden dolayı yatırım politikası, mal ve hizmetlerin ihracına yöneliktir. Modern teknoloji, teknik bilgi, yeni üretim tekniklerinin KKTC’ne transferini kolaylaştıran ve en fazla katma değer sağlayacak projelere öncelik verilmektedir. Yatırımcılar tarafından önerilen her proje kendi değerleri üzerinden dikkate alınmaktadır.

Yabancı ve yerel firmalar arasında ortak girişim şeklindeki yatırımların etkin bir şekilde desteklendiği KKTC’nde yabancı yatırımcılara mülkiyet haklarının tam olarak korunmasını da içeren pek çok avantaj ve teşvikler sunulmaktadır. KKTC’nde, özel mülkiyet haklarının vatandaşlar ve yabancı uyruklular arasında hiçbir fark gözetilmeden garanti edilmesi, Anayasa ile güvence altına alınmıştır.

KKTC’de 2018 yılında cari fiyatlarla 2,670,490,345.5 TL tutarında olan sabit sermaye yatırımlarının %12.2’si kamu kesimi, %87.8’i ise özel kesim yatırımlarından oluşmuştur. Kamu kesimi yatırımları %49.7 oranıyla kamu hizmetleri ve %24.4 oranıyla ulaştırma-haberleşme sektörlerinde, özel kesim yatırımları ise %46.9 oranıyla konut ve %20.1 oranıyla serbest meslek ve hizmetler sektörlerinde yoğunlaşmıştır.

47/2000 sayılı Teşvik Yasası kapsamında 2001 yılından başlayarak 2018 yılı sonuna kadar toplam 625 adet yatırım projesine teşvik belgesi verilmiştir. Teşvik belgesi almış bu yatırım projelerindeki sabit yatırımların toplamı 11,168,199,416 TL tutarındadır. Turizm yatırımları %80.79 oranıyla sabit sermaye yatırımlar içinde en yüksek paya sahip olmuştur. Sanayi ve öğrenci yurtları yatırımları ise sırasıyla %7.97 ve %7.35 oranıyla turizm yatırımlarını takip etmişlerdir.



### 3. YATIRIMCILAR İÇİN TEŞVİKLER

#### 3.1. Teşvik Yasası Altında Uygulanan Yatırım Teşvikleri

KKTC’nde yatırım yapmak isteyen girişimcilere yerli ya da yabancı yatırımcı olup olmadığına bakılmaksızın, Teşvik Belgesi verilmek suretiyle aşağıdaki yatırım teşvikleri uygulanmaktadır. Teşvik Belgesi Devlet Planlama Örgütü tarafından verilmektedir.

- **Yatırım İndirimi**

Devlet Planlama Örgütü’nün kalkınma planları ve/veya yıllık programlar çerçevesinde belirleyeceği Kalkınmada Öncelikli bölgelerde yapılacak yatırımlarda yatırım indirimi oranı maloluş bedeli üzerinden %200’dür. Diğer bölgelerde yapılacak yatırımlarda ise yatırım indirimi oranı maloluş bedeli üzerinden %100’dür.

Güzelyurt, Lefke, İskele ve Geçitkale Bakanlar Kurulu tarafından Kalkınmada Öncelikli Bölgeler olarak belirlenmiştir.

- **Gümrük Vergisi ve Fon Muafiyeti**

Teşvik Belgesi kapsamında ithal edilecek yatırıma konu makine ve bunlara ait teçhizatlar her türlü gümrük vergisi ve fondan muafıdır.

- **Makine ve Teçhizat Alımlarında Katma Değer Vergisi Uygulaması**

Teşvik Belgesi kapsamında ithal ve yerli makine ve teçhizatlara %’0’ Katma Değer Vergisi uygulanır.

- **Arsa, Arazi ve Bina Temini**

Teşvik belgeli yatırımlarda, yatırımcıların taşınmaz mal talep etmeleri halinde, bu talepler yürürlükteki mevzuata uygun olarak ve imkanlar ölçüsünde değerlendirilerek kiralama yöntemiyle bu kişilere öncelikle verilir.

- **İnşaat Ruhsatı İle İlgili Vergi, Resim, Harç ve Her Türlü Katkı Payı Muafiyeti**

Teşvik Belgesi kapsamında yapılan yatırımlar, bina inşaat ruhsatı ile ilgili resim, harç ve her türlü katkı payından muafıdır.

- **Sermaye Artırımları İle İlgili Pul Vergisi İndirimi**

Teşvik Belgesi kapsamında yapılacak yatırımlar için sermaye artırımını esnasında alınacak pul vergisinde Tüzükle belirlenen bir indirim sağlanır.

- **İpotek İşlemleriyle İlgili Harç İndirimi**

Teşvik Belgesi kapsamında yapılacak yatırımlara yönelik kullanılacak krediler için gerekli ipotek işlemlerinde pul ve kayıt harçlarında Tüzükle belirlenen bir indirim uygulanır.

### 3.2. Vergi Mevzuatı Altında Uygulanan Teşvikler

Amortismanına bağlı yeni ve/veya ithal edilmiş aşağıdaki ekonomik kıymetlerin işletme tarafından satın alınmış, imal veya inşa edilmiş ve ilk defa işletilmiş veya ilk defa kullanılmış olması halinde, Gelir ve Vergi Yasasında belirtilen şartlara uyulması koşulu ile yatırım indirimleri uygulanır.

Yatırım indirimine bina, makine, tesisat, işletmenin esas faaliyet konusu ile ilgili olan araç ve gereçler ile benzeri amortismanına tabii aktif kıymetlerin (özel salon tipi araçlar hariç) maliyet bedelleri esas teşkil eder.

Ancak amortismanına tabii aktif kıymetlerin maliyet bedeli, ilgili yılın başındaki yıllık asgari ücretin yirmi katından az olanlar için yatırım indirimi uygulanmaz.

Yatırım indiriminin oranı %20 (yüzde yirmi)'dir.

Maliye İşleriyle Görevli Bakanlığın önerisi ile Bakanlar Kurulu bu oranı kalkınmada öncelikli yöreler ve Teşvik Yasası ile Turizm Endüstrisi Teşvik Yasası'nda belirtilen, özel önem taşıyan sektörlerde yapılan yatırımlar için yapılan yatırımın %100'üne kadar artırabilir veya yasal orandan az olmamak üzere yeni oran tespit edebilir.

Yatırım indirimine konu olan aktif değerlerin, yatırımla hedeflenen amaç dışında kullanılması veya bu maddede yazılı şartların herhangi birine uyulmaması halinde, indirim toplamı bu hakkın kalktığı yılın gelirine eklenir ve %50 (yüzde elli) cezalı olarak tahsil edilir.

Yatırım indirimleri ile ilgili özel teşvik yasalarında kurallar bulunması halinde, Gelir Vergisi Yasası'nda belirtilen indirim oranları yerine ilgili teşvik yasalarında öngörülen oranlar ve esaslar uygulanır.

- **Amortisman İndirimleri**

- Makine ve Tesisat	:	%10
- Salon Tipi Motorlu Araçlar ve Motosikletler	:	%15
- "T" Lisanslı Motorlu Araçlar	:	%25
- Diğer Motorlu Araçlar (Kamyon, Otobüs Van, Yük Arabaları vb.)	:	%25
- Endüstriyel Bina ve Oteller	:	%4
- Dükkan ve İkametgah	:	%3
- Döşeme ve Demirbaş	:	%10

- **Diğer İndirimler**

- Kurumların aktifleştirdikleri ilk tesis ve kuruluş giderleri ile hava paraları, muhasebe kayıtlarındaki değerleri üzerinden eşit miktarda beş yıl içinde amorti edilir.
- Patent ve patent hakları için yapılan giderler.
- Satın alınan ve değeri satın alındığı yılın başındaki yürürlükte bulunan bir aylık brüt asgari ücreti aşmayan alet, edevat, mefruşat ve demirbaşlar amortismanına tabi tutulmayarak doğrudan doğruya gider kaydedilebilir.

- Kuzey Kıbrıs Türk Cumhuriyeti'nden dış ülkelere mal ve hizmet ihraç edenlerin bu ihracatlardan elde ettikleri hasılatlarının %20'si Kurumlar Vergisinden istisnadır. Ancak, hesaplanacak %20 istisna miktarı ihracatlardan sağlanan safi kazancın %80'ine eşit miktarını aşamaz.

- Her türlü mal ihracatı ile yurt dışındaki müşteriler için yapılan hizmetler Katma Değer Vergisi'nden istisnadır. Katma Değer Vergisi Yasası kapsamında vergiden istisna edilmiş işlemlerle ilgili fatura ve benzeri belgelerde gösterilen KDV, yükümlünün vergiye bağlı işlemleri üzerinden hesaplanacak KDV'nden indirilir. Vergiye bağlı işlemlerin mevcut olmaması veya hesaplanan verginin indirilecek vergiden az olması halinde indirilemeyen KDV, işlemleri yapanlara ilgili tüzükte belirlenen esaslar çerçevesinde iade olunur.

- Aşağıda belirtilen KKTC ile yabancı ülkeler arasında deniz, hava ve kara yolu ile yapılan taşıma işlemleri ile transit taşıma işleri KDV'nden istisnadır.
  - Yabancı bir ülkede başlayıp KKTC'nden geçerek yabancı bir ülkede sona eren taşımacılık işleri
  - Yabancı bir ülkede başlayıp KKTC'nde sona eren taşımacılık işleri
  - KKTC'nde başlayıp yabancı bir ülkede sona eren taşımacılık işleri.

KKTC'nde faaliyet gösteren ulaştırma kurumları tarafından verilen yolcu taşıma hizmetleri karşılığında nakden veya hesaba alınan yolcu taşıma ücretleri istisna kapsamı dışındadır.

Mevzuata göre uluslararası taşımacılık işleri yapanlar, yukarıda ihracat işlemleri yapanlar için de belirtildiği gibi alımlar üzerinden ödedikleri Katma Değer Vergisini indirim veya iade hakkına sahiptirler.

- Yükümlülerin münhasıran gelir getirmek amacıyla işletmelerinde kullandıkları deniz ve hava taşıma araçlarına liman ve hava meydanlarından verilen hizmetler Katma Değer Vergisi'nden istisnadır.

## 4. YATIRIMCILARLA İLGİLİ İZLENEN PROSEDÜR

### 4.1. Şirket Tescili

KKTC’nde şirketler limited şirket şeklinde tescil edilmektedir. Bu şirketlerle ilgili koşullar Fasıllık 113 Şirketler Yasası’nda belirlenmiştir.

Yabancı sermaye iştirakiyle kurulacak bir Şirket’in tescili için aşağıda dökümü verilen evrakların Resmi Kabz Memurluğu ve Mukayyitlik Dairesi’ne sunulması gerekmektedir.

- Kurulacak olan şirketin kuruluş amacını, öngörülen kayıtlı ve ödenmiş sermayesini, hedeflenen faaliyet alanını izah eden bir niyet mektubu.
- Limited Şirketin Ana Sözleşme ve Tüzüğü
- M.Ş. 1,2,3 Forumları
- Damga Pulu
- Direktör olacak olanlardan ve/veya ülkesinde KKTC temsilciliği bulunmayan pay sahibi olacak kişinin iç güvenlikten sorumlu makamlardan alınmış doğruluk (sabıkasızlık) belgesi  
Ancak;
- Direktör olacak olan kişiler eğer AB, ABD, İslam Konferansı Üye Ülkeleri ve Birleşmiş Milletler 5 daimî üyesi olan ülke vatandaşı ise iyi hal belgesi istenmez,
- Onaylı pasaport veya nüfus cüzdanı fotokopisi
- Direktör için KKTC Gelir ve Vergi Dairesi’nden alınacak Vergi Güvenirlik Belgesi
- Yabancı uyruklu iştirakçilerin hisse paylarının karşılığını şirketin hesabına yatırdığını gösteren banka yazısı

Yabancı ülkelerde kurulan şirketler, Ekonomiden Sorumlu Bakanlığın onayı ve Bakanlar Kurulu’ndan izin alınması koşuluyla, KKTC’nde bir işyeri (veya şube) açabilirler ve bu şirketler Yabancı (veya Denizaşırı) Şirket statüsünde tescil ettirilirlir.

Bu amaçla KKTC Resmi Kabz Memurluğu ve Mukayyitlik Dairesi’ne, yukarıda belirtilen belgelere ek olarak, aşağıda yer alan belgelerin de sunulması gerekmektedir.

- Hissedarların en son tarihe göre listesi.
- Yönetim kurulu üyelerinin en son tarihe göre listesi ve ülkesinde KKTC Temsilciliği bulunmayan tüzel kişilerin yönetim kurulu üyelerinin, iç güvenlikten sorumlu makamlardan almış olduğu doğruluk belgesi.

- Şirketin kayıtlı bulunduğu yerin Ticaret Odası'ndan alınacak ve Şirketin halen faaliyette olduğunu gösteren yeni tarihli belge.
- KKTC'nde yerleşmiş olan ve tescil ettirmek istenen şirketi KKTC'nde temsile ve onun adına, KKTC makamlarınca yapılacak resmi tebligatı ve mahkeme ihbarlarını kabule yetkili ve görevli kılındığı beyan edilen bir veya daha fazla gerçek veya tüzel kişinin isim ve adreslerinin verilmek suretiyle atandığına ilişkin Yönetim Kurulu Kararı.
- Şirketin, özellikle hangi faaliyetleri yapmak maksadı ile KKTC'nde bir işyeri (veya şube) açmak niyetinde olduğunu gösteren Yönetim Kurulu Kararı.
- Şirket adına KKTC Gelir ve Vergi Dairesi'nden alınacak Vergi Güvenirlik Belgesi.
- Y.Ş. 1,2 ve 3 forumları.

Tüm işlemler tamamlandıktan sonra Resmi Kabz Memurluğu ve Mukayyitlik Dairesi'nce tescil işleri neticelendirilir ve yatırımcı bundan sonra tüzel kişi olarak KKTC'nde yatırım faaliyetlerinde bulunabilir.

#### **4.2. Yatırım Geliştirme Ajansı (YAGA)**

KKTC'nin ekonomik kalkınmasında gereksinim duyulan yatırımların artırılmasını özendirmeye yönelik, yatırımı yönlendirme ve tanıtım stratejilerinin belirlenmesi ve uygulanması, yatırım ikliminin iyileştirilmesine katkı sağlanması ve yatırımların doğru ve etkin yapılabilmesi amacıyla Kıbrıs Türk Yatırım Geliştirme Ajansı (YAGA) kurulmuştur.

Ajans, yatırımcılara yönelik bilgilendirme, özendirme ve yönlendirme hizmetlerini sunar ve yatırımcıların yatırım yapmadan önce, yatırım aşamasında ve yatırımlarını yaptıktan sonra ihtiyaç duydukları bilgilendirme ve yönlendirme hizmetini ilgili kamu kurum ve kuruluşları ile işbirliği halinde sağlar. Tespit edilen sorunların çözümü konusunda ilgili merciler nezdinde girişimde bulunur.

YAGA, yatırımcı adına gerekli onay, izin ve tahsis ile ilgili işlemlerin tamamlanmasına yardımcı olur ve bu amaçla iş takibi dahil tüm çalışmalarını yapar ve yatırımcıların sorunlarının çözümünde yardımcı olur.

#### **4.3. İthalat ve İhracat Prosedürleri**

##### **4.3.1. İthalat Prosedürü**

KKTC'nde ithalat faaliyetinde bulunmak isteyen firmaların Ticaret Odası veya Sanayi Odası'na kayıt yaptırılmaları gerekmektedir.

Gerekli ithalat izni Ticaret Dairesi'ne başvuru ile temin edilebilmektedir.

İthalatçı ve ihracatçı ihtiyaçlarını karşılayacak gelişmiş yerel bankacılık hizmetleri mevcuttur.

#### **4.3.2. İhracat Prosedürü**

Tescil edilmiş herhangi bir şirket Ticaret Dairesi'nden gerekli ihracat lisansını alabilir.

İhracat üzerinde herhangi bir kısıtlama mevcut değildir.

#### **4.4. Mal Mülkiyeti**

KKTC'nde taşınmaz mal satın almak isteyen yabancılar İçişleri Bakanlığı'na başvurmak ve Bakanlar Kurulu'ndan onay almak zorundadırlar.

#### **4.5. Ticaret Markası**

Ticaret markası yedi yıllık bir süre için sicile kaydolunur ve markanın tescili her defasında on dört yıllık süreler için yenilenebilir.

### **5. VERGİ ORANLARI**

#### **5.1. Gelir Vergisi ve Kurumlar Vergisi**

Tüm sermaye şirketleri ve Kurumlar Vergisi Yasası'nda belirtilen diğer kurumların kazançları, Kurumlar Vergisine bağlıdır.

Yasal merkez veya iş merkezleri KKTC sınırları içinde bulunan kurumlar, gerek KKTC sınırları içinde gerekse yabancı memleketlerde elde ettikleri kurum kazançları üzerinden %10 oranında Kurumlar Vergisine tabidir.

Yasal merkez ve iş merkezlerinden her ikisi de KKTC sınırları içinde bulunmayan yabancı kurumlar, yalnız KKTC'nden elde ettikleri kurum kazançları üzerinden %10 oranında vergilendirilirler.

Vergiye tabi safi kazanç, yatırım indirimleri ve amortisman giderleri indirimleri yapıldıktan sonra saptanmaktadır.

Çifte vergilendirmeyi önlemek amacıyla, yabancı ülkelerde elde edilerek, KKTC'nde genel netice hesaplarına intikal ettirilen kazançlardan, mahallinde ödenen benzeri vergiler tarh olunan kurumlar vergisinden indirilebilir.

Kurumlar Vergisi, biri Mayıs diğeri Ekim ayında olmak üzere iki eşit taksitte ödenir.

Kurumlar Vergisi Yasası'nda belirtilen kurumlar ödemeleri gereken Kurumlar Vergisi çıkarıldıktan sonra dağıtılmayan kurum kazancı üzerinden %15 oranında Gelir Vergisine tabi tutulur.

Kurumlar Vergisi Yasası kapsamında eğitim veya sağlık hizmetlerine yönelik olarak yükseköğrenim kurumu, öğrenci yurdu, huzurevi veya sağlık tesisi işletmek amacıyla yatırım yapan KKTC'nde tescilli, ayrı tüzel kişiliğe sahip işletmelerde ve Bakanlar Kurulu'nun saptadığı kalkınmada öncelikli yörelerde faaliyet gösteren ve yasal merkez ve iş merkezleri bu yörede bulunan KKTC'nde tescilli ayrı tüzel kişiliğe sahip imalatçı kurumlar da, dağıtılmayan kurum kazancı kapsamında yapılan gelir vergisi kesintilerinde, yürürlükteki gelir vergisi kesinti oranı yerine, yürürlükteki kesinti oranından fazla olmamak kaydıyla, dağıtılmayan kurum kazancının ödenmiş sermaye miktarına oranı esas alınır.

Ulaştırma ve taşımacılık işleri nedeniyle yabancılara, kurumlar dahil, sağladıkları ve Gelir Vergisi ile Kurumlar Vergisi Yasası kurallarına göre saptanan kazançları üzerinden vergi kesintisi yapılmaz.

Kuzey Kıbrıs Türk Cumhuriyeti sınırları içinde yerleşmiş gerçek kişilerin, bir takvim yılında Kuzey Kıbrıs Türk Cumhuriyeti sınırları içinde ve dışında her türlü kaynaktan elde ettikleri kazanç ve iratların safi tutarı Gelir Vergisine bağlıdır.

Çifte vergilendirmeyi önlemek amacıyla yabancı ülkelerde elde edilen kazanç ve iratlar üzerinden ödenen gelir vergileri Gelir Vergisi Yasası'nda belirtildiği şekilde indirilir.

Gelir Vergisi Yasası kapsamında gelir vergisi tarhiyatında, gelir vergisi yükümlülerine tanınan başlıca indirim ve muafiyetler aşağıda belirtilmiştir.

- Sosyal Güvenlik Giderleri
- Kişisel İndirim
- Özel İndirim
- Eş İndirimi
- Çocuk İndirimi
- 3'üncü çocuk ve üstü indirimi
- Sakatlık ve Yaşlılık İndirimi

Gerçek kişiler Artan Oranlı Vergi Sistemi altında gelir vergisine tabi tutulurlar. Gelir Vergisi oranları %10 oranından başlayarak %37'ye kadar kademeli olarak artmaktadır.

## **5.2. Katma Değer Vergisi**

Katma Değer Vergisi, 1996 yılında bir tüketim vergisi olarak yürürlüğe girmiştir. Katma Değer Vergisi Oranları Tüzüğü uyarınca 5 tane Katma Değer Vergisi oranı uygulanmaktadır. Uygulanan Katma Değer Vergisi oranları %0, %5, %10, %16 ve %20'dir.

## **6. SERBEST LİMAN VE BÖLGE**

Gazimağusa Serbest Liman ve Bölge, gerek transit ticaret gerek ise imalat sanayii alanında, Ortadoğu ve Yakındoğu ülkelerine büyük imkanlar sağlayan bir konumda yer almaktadır.

Serbest Liman ve Bölge Yasası'nda belirtilen koşullara sahip ve gerekli onayı almış olan gerçek ve tüzel kişiler Serbest Liman ve Bölge'de faaliyette bulunabilirler.

Başvuru sırasında, yapacağı faaliyet konusuna göre ve Bakanlar Kurulu'nca belirlenen tüzük kuralları çerçevesinde, 1000 ABD Dolarını aşmayan harç alınır.

Gazimağusa Serbest Liman ve Bölge'de sağlanan belli başlı teşvikler:

- Serbest Liman ve Bölge'deki faaliyet ve işlemlerden doğan kazançlar Kurumlar ve Gelir Vergisinden istisnadır. Ancak Bölge'de imal edilen mallar dışında kalan ve transit ticarete yönelik mal veya hizmetlerin KKTC'ne ihracından sağlanan kazançlar bu istisna kapsamı dışındadır.
- Elde edilen kazanç ve sermayenin herhangi bir kısıtlamaya tabi olmadan serbestçe ihracı yapılabilmektedir.
- Faaliyet ve işlemler gümrük vergisi ve diğer dolaylı vergilerden istisnadır.
- Yabancı uzman, mühendis ve teknik personel çalıştırma olanağı verilmektedir.
- Her türlü deniz teknesi bakım ve onarımı, her türlü imalat ve üretim, bankacılık ve sigortacılık hizmetlerini yürütme, eşya depolanması, bunların işlem görerek veya aynen başka ülkelere ihraç etme olanağı vardır.



## **7.ORGANİZE SANAYİ BÖLGELERİ**

Organize Sanayi Bölgeleri, yatırım yapacak sanayici, küçük esnaf ve sanatkara uygun koşullarda altyapısı hazır, yatırım yapmaya elverişli arazi tahsisi yapmak, mevcut ve yeni kurulacak işletmelerin bir yerde toplanmasını sağlamak, daha sağlıklı çalışma koşulları içerisinde sanayici, küçük esnaf ve sanatkarı geliştirmeye özendirme amacıyla oluşturulmuştur.

KKTC’nde mevcut Organize Sanayi Bölgeleri;

- Lefkoşa Organize Sanayi Bölgesi
- Gazimağusa Küçük Sanayi Sitesi
- Gazimağusa Sanayi Bölgesi
- Karaoğlanoğlu Sanayi Bölgesi
- Haspolat Sanayi Bölgesi
- Alayköy Organize Sanayi Bölgesi
- Yeni Boğaziçi Sanayi Bölgesi
- Güvercinlik Sanayi Bölgesi
- İskele Sanayi Bölgesi
- Lefkoşa Küçük Esnaf Sanayi Bölgesi
- Çatalköy Sanayi Bölgesi

Organize Sanayi Bölgelerinde altyapısı hazır araziler uzun vade ve düşük kira bedelleri ile yatırımcılara kiralanmaktadır. Kiralama süresi en çok 33 yıl olup bu süre bir veya azami iki süre daha uzatılabilmektedir. Parsel kira bedelleri ve ortak giderlere katkı tüzükle belirlenmektedir.

Organize Sanayi Bölgelerinde kiralanılan arazi üzerinde yapılan binayı kiracı, kira süresince tapuya kayıt, devir veya ipotek edebilmektedir.

## **8. ULUSLARARASI İŞLETME ŞİRKETİ KURULMASINDA**

### **İZLENEN PROSEDÜR VE BAŞLICA TEŞVİKLER**

KKTC’nde Uluslararası İşletme Şirketi kurma izni, Ekonomiden sorumlu Bakanlıkça verilir. Bu alanda faaliyet göstermek için; yabancı gerçek kişiler, yabancı tüzel kişiler ve yurt dışında yaşayan KKTC vatandaşları başvurabilir.

- Uluslararası İşletme Şirketlerinin ödenmiş sermayesi 20,000 €’nin altında olamaz.

- Uluslararası İşletme Şirketlerinin başvurularında, 500 € başvuru harcı alınır. Bu harç hiçbir koşulda geriye iade edilmez. Bu miktar Bakanlar Kurulu tarafından %50 oranında artırılabilir veya azaltılabilir.
- Bakanlık, başvuruları inceler ve en geç 15 gün içerisinde değerlendirir. Uygun gördüklerine izin verir.
- Gerekli ön izin alınmasını müteakip, aday birimler iki ay içerisinde Resmi Kabz Memurluğu ve Mukayyitlik Dairesi'nde tescil işlemleri için müracaat edip istenen evrakları tamamlamak zorundadırlar. Aksi takdirde aday birimlerin ön izinleri geçersiz olur.
- Uluslararası İşletme Şirketleri, faaliyet izinlerini almak için tescillerini müteakip Bakanlığa en geç bir ay içerisinde birer adet ana sözleşme, tüzük, açılış bilançosu ve bir set onay belgesi sunarlar. Bu başvuru en geç on beş gün içerisinde sonuçlandırılır.
- Uluslararası İşletme Şirketleri, Bakanlıktan faaliyet izni aldıktan sonra en geç iki ay içerisinde faaliyet yerini belirleyip ana sözleşmede belirtilen hizmetlere başlamak zorundadır. Aksi halde, faaliyet izinleri iptal edilir ve faaliyette bulunamazlar.
- Uluslararası İşletme Şirketleri, ana sözleşmelerinde öngörülen her türlü faaliyetlerini tamamen yurt dışına (Off-Shore) yönelik olarak yürütürler ve gelirlerini yurt dışından sağlarlar.
- Uluslararası İşletme Şirketleri, Kuzey Kıbrıs Türk Cumhuriyeti dahilinde hiçbir banka, kredi şirketi ve gerçek veya tüzel kişiden finansal kaynak sağlayamazlar.
- Bu tür şirketler, faaliyetlerini, Gelir Vergisi Yasası, Para ve Kambiyo Yasası, Kurumlar Vergisi Yasası kurallarına bağlı olmaksızın yürütürler.
- İlk kurulduğu yıl şirketin tescilinden sonra, bakanlığa faaliyet için başvuracak şirketler, pro-rata usulü 5000 Euro üzerinden Faaliyet İzini Harcı'nı Gelir ve Vergi Dairesi veznelerine yatırırılar.
- Uluslararası İşletme Şirketleri, Kurumlar Vergisi Yasası ve Gelir Vergisi Yasası kurallarına göre saptanacak matrah üzerinden, Kurumlar Vergisi ve Gelir Vergisi Yasasında belirtilen vergi oranlarına bakılmaksızın %1 oranında vergiye tabi tutulur. Bu vergi her hesap dönemini izleyen en geç 5 ay içerisinde Gelir ve Vergi Dairesi veznelerine ödenir.
- Uluslararası İşletme Şirketleri, faaliyetlerini ve muhasebe kayıtlarını, KKTC'nde tedavülde bulunan Türk Lirası ve/veya Merkez Bankası tarafından alım ve satım kurları belirlenen konvertibl para birimleri ile sürdürmek zorundadır.
- Uluslararası İşletme Şirketleri, yurt dışından sağladıkları ve transfer ettikleri para ve karlarını yurtdışına transfer edebilirler.

## 9. BANKA KURULMASINDA İZLENEN PROSEDÜR

Kuzey Kıbrıs Türk Cumhuriyeti'nde banka kurulması veya şube bankası açılması Merkez Bankasının iznine tabidir.

- Şirketler Yasası uyarınca halka açık limited şirket olarak kurulması gerekmektedir.
- Şirket adında banka olarak faaliyet göstereceğini belirten ibare bulunması gerekmektedir.
- Sermayesinin her türlü muvazaadan arı olarak en az 20.000.000.-TL (Yirmi Milyon Türk Lirası) olması, ancak Merkez Bankası öngörülen bu asgari sermaye miktarını gerektiğinde ve ihtiyaca uygun olarak dört katına kadar artırmaya yetkilidir.
- Ana sözleşme ve tüzüklerinin bu Yasa kurallarına uygun olması, gözetim ve denetimini engelleyici nitelikte herhangi bir hususun bulunmaması ve planlanan mali yapı ve organizasyonunun öngörülen faaliyetlerle uyumlu olması şarttır.
- Yapılacak başvurular ile kuruluş veya Kuzey Kıbrıs Türk Cumhuriyeti'nde şube açma izninin verilmesine ilişkin usul ve esaslar Merkez Bankasınca çıkarılacak ve Resmî Gazete 'de yayımlanacak bir tebliğle belirlenir.
- Banka kuruluşuna veya Kuzey Kıbrıs Türk Cumhuriyeti'nde şube açılmasına izin verilmesine ilişkin Merkez Bankası Kararının yayımından itibaren üç ay içerisinde faaliyete geçilmemesi halinde bu izinler geçersiz olur.
- Faaliyet izni almak için bankaların, Sermayelerinin nakden ödenmiş olması ve öngörülen faaliyetleri gerçekleştirebilecek nitelik ve yeterliliğe sahip teşkilat yapısı, personel kadrosu ve sistemlerinin kurulmuş olması şarttır.
- Kurulan ve Kuzey Kıbrıs Türk Cumhuriyeti'nde faaliyete başlayan veya şube açma işlemleri tamamlanan bankalar, mevduat kabulü veya bankacılık işlemleri yapmak üzere Merkez Bankası'na başvurarak faaliyet izni alırlar. Başvuru dilekçesine sisteme giriş payı olan 1.000.000 Türk Lirası'nın Merkez Bankası nezdinde Hazine adına açılacak hesaba yatırıldığını gösterir belgenin eklenmesi zorunludur. Bankaların, önceki yılsonu itibarıyla yürürlükte bulunan aylık asgari ücretin yirmi katı tutarındaki yıllık faaliyet harcını her yıl Ocak ayı sonuna kadar Merkez Bankası nezdindeki Hazine Hesabına yatırmaları şarttır.
- Kuzey Kıbrıs Türk Cumhuriyeti'nde Kurulu bankaların yurt dışında şube veya temsilcilik açmaları, şirket kurmaları veya kurulmuş şirketlerde pay sahibi olmaları Merkez Bankasının iznine tabidir. Şube bankaları ikinci şube açma talebi mevcutsa, Kuzey Kıbrıs Türk Cumhuriyeti'nde kurulu banka izni almaları şartı ile değerlendirilir.

## 10. ULUSLARARASI BANKACILIK BİRİMİ KURULMASINDA İZLENEN PROSEDÜR

KKTC’nde Uluslararası Bankacılık Birimi (UBB) olarak faaliyette bulunmak üzere Merkez Bankasına başvuruda bulunan gerçek veya tüzel kişi kurucu hissedarlarda aşağıdaki nitelikler aranır:

- Gerçek kişilerin Kuzey Kıbrıs Türk Cumhuriyeti yurttaşı olmaması, tüzel kişilerin ise Kuzey Kıbrıs Türk Cumhuriyeti’nde kurulmuş ve tescil edilmiş olmaması gerekmektedir.
- Ancak Kuzey Kıbrıs Türk Cumhuriyeti yurttaşı olup başvuru tarihinden önceki son 5 yılda, her yıl için Kuzey Kıbrıs Türk Cumhuriyeti’nde 90 günden fazla bulunmayan gerçek kişiler söz konusu UBB’nin kurucu hissedarı olabilirler.
- Müflis veya konkordato ilan etmiş olmaması ve affa uğramış olsa dahi 6 aydan fazla hapis cezası almış olmaması veya zimmet, ihtilas, irtikap, rüşvet, hırsızlık, dolandırıcılık, sahtecilik, inancı kötüye kullanma, dolaylı iflas gibi yüz kızartıcı suçlar ile istimal ve istihlak kaçakçılığı dışında kalan kaçakçılık suçları veya resmi ihale ve alım satımlara fesat karıştırma veya devlet sırlarını açığa vurma veya vergi kaçakçılığı veya vergi kaçakçılığına teşebbüs suçları ile suç gelirlerini aklama veya terörizmin finansmanı suçlarından hüküm giymiş olmaması;
- UBB’nin en az %51 hissesine sahip olacak kurucu hissedarlarının, OECD üyesi ülkelerde faal ve herhangi bir kısıtlamaya tabi olmayan bir bankada asgari %51 hisseye sahip olması veya bu bankayı asgari çoğunluk sağlayan dolaylı iştirak hisseleri vasıtasıyla kontrol ediyor olması;
- Yukarıda belirtilen kurucu hissedarların, başvuru tarihinde kendi ülkelerinde uygulanan mevzuat doğrultusunda alınmış ve geçerliliğini koruyan faaliyet izinlerinin olması ve buldukları ülke denetim otoritesi tarafından hiçbir kısıtlamaya tabi olmamaları ve denetimlerine engel herhangi bir hususun bulunmaması.

Uluslararası Bankacılık Birimleri’nin kurulmasında izlenen prosedür;

- UBB Kuruluş izni için Merkez Bankasına yapılacak başvuruda istenen bilgi ve belgeler 41/2008 sayılı Uluslararası Bankacılık Birimleri Yasası ve bu yasa altında yapılan Tebliğ ile düzenlenir.
- Kuruluş izni almak için Merkez Bankası’na başvuran gerçek veya tüzel kişilerin gerekli bilgi ve belgeleri içeren başvuru dosyasına, 20,000 Euro tutarındaki başvuru harcının Merkez Bankası nezdindeki Hazine hesaplarına yatırıldığını gösteren makbuzu eklemeleri gerekmektedir.

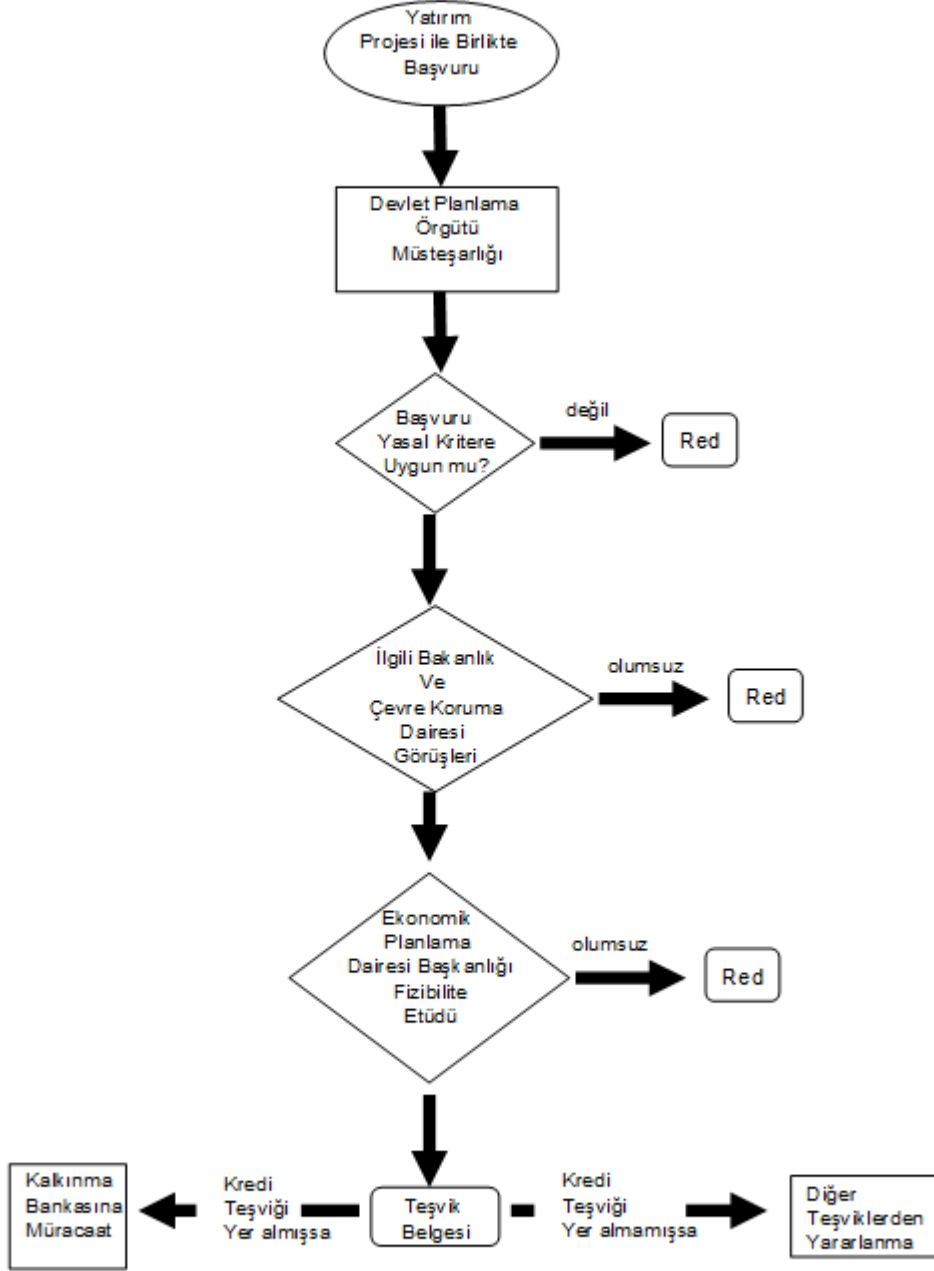
- Kuruluş izni başvuruları Merkez Bankası Yönetim Kurulu tarafından en geç 3 ay içerisinde sonuçlandırılır.
- Kuruluş izni alan UBB en geç 6 ay içerisinde, tescil işlemlerini tamamlayıp tam teşekküllü işyerini, teknik donanımını ve personel yapısını oluşturup faaliyet izni almak için Merkez Bankasına başvuruda bulunur. Başvurunun 6 ay içinde yapılmaması halinde kuruluş izni iptal edilmiş sayılır.
- UBB'ler faaliyet izni almak için lisans ücreti olarak Merkez Bankası nezdindeki Hazine hesabına 20,000 Euro yatırır. Her yıl ilgili yılın Ocak ayı sonuna kadar lisans ücretini yatıranların faaliyet izinleri yenilenir, aksi takdirde faaliyet izinleri iptal edilir.

Ayrıca, Uluslararası Bankacılık Birimlerinin;

- Asgari ödenmiş sermaye miktarı 2.500.000 € (İki Milyon Beş Yüz Bin Euro) dur.
- Yöneticilerin atanması ile ilgili kurallar ise 41/2008 sayılı UBB Yasası altında yapılan Tebliğ ile belirlenir. En az 3(üç) tam zamanlı personel istihdam etmesi, tüm personelin KKTC'de ikamet ediyor olması, Genel müdür ve geçici yokluğunda yerine vekâlet edebilecek 1(bir) genel müdür yardımcısı istihdam edilmesi, genel müdür veya genel müdür yardımcılarında en az 1(bir) tanesinin KKTC vatandaşı olması zorunludur.

EK:1

## TEŞVİK BELGESİ KAPSAMINDA PROJE DEĞERLENDİRME SÜRECİ



## **EK: 2**

Kuzey Kıbrıs Türk Cumhuriyeti Cumhuriyet Meclisi'nin 31 Temmuz, 2000 tarihli birleşiminde kabul olunan "Teşvik Yasası" Anayasa'nın 94(1) maddesi gereğince, Kuzey Kıbrıs Türk Cumhuriyeti Cumhurbaşkanı tarafından Resmî Gazetede yayımlanmak suretiyle ilan olunur.

**Sayı:47/2000**

### **TEŞVİK YASASI**

**46/2002; 44/2003; 3/2004; 13/2014 ve 26/2014 sayılı Değişiklik Yasalarıyla değiştirilmiş ve birleştirilmiş şekliyle**

Kuzey Kıbrıs Türk Cumhuriyeti Cumhuriyet Meclisi aşağıdaki Yasayı yapar:

Kısa isim 1. Bu Yasa, Teşvik Yasası olarak isimlendirilir.

### **BİRİNCİ KISIM**

#### **Genel Kurallar**

- Tefsir 2. Bu Yasada metin başka türlü gerektirmedikçe:
- 14/2000 "Aracı Banka", Kuzey Kıbrıs Türk Cumhuriyeti Kalkınma Bankasını ve/veya Kuzey Kıbrıs Türk Cumhuriyeti Bankalar Yasası altında çalışma iznini haiz bankaları anlatır.
- "Bakanlar Kurulu", Kuzey Kıbrıs Türk Cumhuriyeti Bakanlar Kurulunu anlatır.
- "Başbakan", Kuzey Kıbrıs Türk Cumhuriyeti Başbakanını anlatır.
- "Başbakanlık", Kuzey Kıbrıs Türk Cumhuriyeti Başbakanlığını anlatır.
- "Teşvik Belgesi", Bu Yasaya uygun olarak hazırlanan ve teşvik tedbirlerinden yararlanması uygun bulunan yatırımcı veya ihracatçının hangi teşvik tedbirlerinden nasıl yararlanacağını gösteren belgeyi anlatır.
- Amaç 3. Bu Yasa, Kuzey Kıbrıs Türk Cumhuriyeti sınırları içinde, hazırlanan kalkınma planları ve yıllık programlara uygun, araştırma, geliştirme ve çevre koruma ağırlıklı, istihdam artırıcı, yapısal ve bölgelerarası dengesizlikleri giderici özelliklere sahip döviz kazandırıcı faaliyetlere dönük, ileri ve uygun teknoloji getiren uluslararası rekabet gücü sağlayan yatırımların ve ihracatın teşvik edilerek ulusal ekonomiye optimal düzeyde katkı sağlanmasını amaçlamaktadır.

Kapsam 4. Bu Yasa, ülkenin ekonomik ve sosyal kalkınmasına katkıda bulunacak yerli ve yabancı gerçek ve tüzel kişilerin yapacakları yatırımların ve ihracatın teşvik edilmesine, düzenlenmesine ve denetlenmesine ilişkin kuralları kapsar.

26/2014

## İKİNCİ KISIM

### Teşvik Tedbirleri ve Teşvik Kredilerine İlişkin Düzenlemeler

Yetkili Mercii

26/2014

5. (1) Bu Yasa ile Kuzey Kıbrıs Türk Cumhuriyetindeki yatırımlara ve ihracata ilişkin teşvik tedbirlerinden yararlandırılması, yatırım izni ve Teşvik Belgesi verilmesi, iptal edilmesi ve bu Yasada belirtilen diğer işlerin yapılması hususunda Devlet Planlama Örgütü yetkili olup, söz konusu proje ile ilgili olarak ilgili Bakanlıktan görüş almak koşuluyla Teşvik Belgesini düzenleyerek gerekli işlemleri yapar.

(2) Devlet Planlama Örgütü, bu Yasa altında çıkarılan tüzükler uyarınca düzenlenen belgelerin kayıp, zayi ve benzeri nedenlerle yenisinin talep edilmesi durumunda, yürürlükte bulunan aylık asgari ücret kadar tutarı tahsil eder.

Denetim Ve Bilgi İsteme Yetkisi

6. Devlet Planlama Örgütü, gerekli gördüğü hallerde, teşvik tedbirlerinin uygulanması ile ilgili olarak, Kuzey Kıbrıs Türk Cumhuriyeti'nde faaliyette bulunan ilgili kurum ve kuruluşlardan amacına uygun kullanıldığına ilişkin bilgi ve belge isteyebilir ve teşviklerin uygulanmasını denetleyebilir.

Teşvik Tedbirleri

7. Bu Yasa uyarınca Teşvik Belgesi kapsamından yatırımlara sağlanan teşvik tedbirleri, başka herhangi bir yasa da aksine bir kural bulunup bulunmadığına bakılmaksızın, bu Yasasının yürürlüğe girdiği tarihten başlayarak daha önce yürürlükte bulunan yasalar altında verilmiş haklar saklı kalmak koşuluyla, şunlardır:

(1) Yatırım İndirimi:

Yatırımlarda uygulanacak yatırım indirimi oranları ve koşulları aşağıda belirtilmiştir:

(A) Devlet Planlama Örgütünün kalkınma planları ve/veya yıllık programlar çerçevesinde belirleyeceği Kalkınmada Öncelikli Yörelere ile Özel Önem Taşıyan Sektörlerde



yapılacak yatırımlarda yatırım indirimi oranı mal oluş bedeli üzerinden %200 (yüzde iki yüz)'dür.

- (B) Diğer sektörler ve yörelerde yapılacak yatırımlarda ise yatırım indirimi oranı mal oluş bedeli üzerinden %100 (yüzde yüz)'dür.
- (C) Yatırım indirimi uygulamasına, Teşvik Belgesinin verildiği tarihten itibaren başlanır.
- (Ç) Cari yılda yararlanılmayan tutar bir sonraki yıla devredilir ve indirimden yararlanacak miktara ulaşıncaya kadar devam edilir.
- (D) Yatırım indiriminden yararlanmak için Vergi Usul Yasası kurallarına uygun hesap tutulması zorunludur.
- (E) Yatırım indirimi uygulanmasına ilişkin diğer hususlar Maliye İşleriyle Görevli Bakanlık tarafından hazırlanıp Bakanlar Kurulunca onaylanacak ve Resmi Gazete'de yayımlanacak bir Tüzükle belirlenir.

27/1977  
13/1980

(2) Gümrük Vergisi Ve Fon Muafiyeti:

Teşvik Belgesi kapsamında ithal edilecek yatırıma konu makine ve bunlara ait teçhizatlar her türlü gümrük vergisi ve fondan muaftır. İhracata dönük hammadde, yarı mamul ve işletme mal malzemesi ithalatına ilişkin düzenlemeler Başbakanlıkça hazırlanıp Bakanlar Kurulunca onaylanacak ve Resmî Gazete'de yayımlanacak bir Tüzükle belirlenir.

(3) Makine ve Teçhizat Alımlarında Katma Değer Vergisi Uygulaması:

Teşvik Belgesi kapsamında ithal ve yerli makine ve teçhizatlarla ilgili Katma Değer Vergisi istisnasına ilişkin uygulama esasları, Maliye İşleriyle Görevli Bakanlık ile Devlet Planlama Örgütü tarafından birlikte belirlenerek Resmî Gazete'de yayımlanacak bir tebliğle ilan edilir.

(4) Arsa, Arazi ve Bina Temini:

Teşvik belgeli yatırımlarda, yatırımcıların Devletin ilgili dairelerinden taşınmaz mal talep etmeleri halinde, bu talepler yürürlükteki mevzuata uygun olarak ve imkanlar ölçüsünde değerlendirilerek kiralama yöntemiyle bu kişilere öncelikle verilir.

- (5) Kredi:  
Yatırımları ve ihracatı teşvik için yatırımcılara aracı bankalar kanalıyla aktarılan uzun vadeli ve düşük faizli yatırım kredileridir.
- 46/2002 (6) İnşaat Ruhsatı İle İlgili Vergi, Resim, Harç Ve Her Türlü Katkı Payından Muafiyet:  
Teşvik belgesi kapsamında yapılan yatırımlar, başka herhangi bir yasada aksine kural bulunup bulunmadığına bakılmaksızın, bina inşaat ruhsatı ile ilgili vergi, resim, harç ve her türlü katkı payından muafıdır.
- 46/2002 (7) Sermaye Artırımları İle İlgili Pul Vergisi İndirimi:  
Teşvik belgesi kapsamında yapılacak yatırımlar için sermaye artırımını esnasında alınacak pul vergisinde sağlanacak indirim, Bakanlar Kurulunca çıkarılacak bir Tüzükle belirlenir.
- 46/2002 (8) İpotek İşlemleriyle İlgili Harç İndirimi:  
Teşvik belgesi kapsamında yapılacak yatırımlara yönelik kullanılacak krediler için gerekli ipotek işlemlerinde pul ve kayıt harçlarında uygulanacak indirim, Bakanlar Kurulunca çıkarılacak bir Tüzükle belirlenir.

Yukarıda belirtilen yatırım teşvik tedbirleri ve ihracatı teşvikle ilgili getirilecek diğer destek unsurlarının miktarı, kapsamı ve oranları Başbakanlıkça hazırlanıp, Bakanlar Kurulunca onaylanacak ve Resmî Gazete’ de yayımlanacak bir Tüzükle belirlenir.

- Teşviklerin Kaldırılması
- 48/1977  
28/1985  
31/1988  
31/1991  
23/1997  
54/1999
8. Devlet Planlama Örgütü, ilgili Bakanlığın da görüşünü alarak Teşvik Belgesi şart ve karakteristiklerinin gereği gibi yerine getirilmediğinin tespit edilmesi durumunda ve/veya yatırımın bütünlüğünün bozulması, kullanılan kredilerin anapara ve faizlerinin itfa planlarında öngörülen vadelerde yatırımcı tarafından ödenmemesi ve/veya diğer teşvik tedbirleri ile ilgili belgelerde tahrifat yapılması ve yanıltıcı bilgi verilmesi halinde, teşvik araçlarını kısmen veya tamamen kaldırabilir. Yararlandırılan teşviklerin Devlet Planlama Örgütünün müracaatı üzerine Gelir ve Vergi Dairesi Müdürlüğü tarafından Kamu Alacaklarının Tahsili Usulü Yasası kuralları uyarınca gecikme zammı ile birlikte geri alınması için gerekli işlemler yapılır.

- 26/2014 9.'uncu madde 26/2014 sayılı yasa ile yürürlükten kaldırıldı.
- 26/2014 10.'uncu madde 26/2014 sayılı yasa ile yürürlükten kaldırıldı.
- Teşvik Kredilerine İlişkin Düzenlemeler 11. (1) Kuzey Kıbrıs Türk Cumhuriyeti Devlet Planlama Örgütü tarafından yatırım teşvik belgesine bağlanan yatırımlarda, Türkiye Kalkınma Bankası A.Ş., Kuzey Kıbrıs Türk Cumhuriyeti Kalkınma Bankası ve Kuzey Kıbrıs Türk Cumhuriyeti Bankalar Yasası altında faaliyet gösteren bankalar yatırımlara kredi kullanabilirler. Yatırımlarda kullanılacak kredilerin teminatı olarak Türkiye Kalkınma Bankası A.Ş., Kuzey Kıbrıs Türk Cumhuriyeti Kalkınma Bankası ve Kuzey Kıbrıs Türk Cumhuriyeti Bankalar Yasası altında faaliyet gösteren bankalar, Kuzey Kıbrıs Türk Cumhuriyeti'nde Devlete ait olup yatırımcıya kiralanmış veya özel kişilere ait gayrimenkuller üzerinde ipotek tesis edebilir ve bu kredilerle ilgili olarak her türlü teminat alabilir.
- 46/2002  
13/2014
- 44/2003  
13/2014
- 13/2014
- (2) Türkiye Kalkınma Bankası A.Ş. yukarıdaki (1)'inci fıkra kuralları uyarınca tahsis ettiği bu kredilerin kullandırma ve tahsisyle ilgili sözleşme düzenlenmesi, alım-satım yapılması, ipotek veya rehin tesis ve feshi gibi tüm işlemleri bakımından Kuzey Kıbrıs Türk Cumhuriyetinde şube açma veya tescil zorunluluğu aranmaksızın, Kuzey Kıbrıs Türk Cumhuriyetindeki mevzuat çerçevesinde işlemleri yapmaya, tescil ettirmeye ve bunlarla ilgili dava ve takipler ile her türlü yasal yollara başvurmaya yetkilidir.
- (3) Yukarıdaki (1)'inci fıkra kuralları, Vakıflar Örgütü ve Din İşleri Dairesinin tasarrufunda olup yatırımcıya kiralanmış olan gayrimenkuller için de uygulanır.
- Ancak ipotek işlemi, kira süresi ve kira sözleşmesinin yatırımcıya sağladığı hak ile sınırlıdır. Bu fıkraya konu gayrimenkuller ile ilgili yapılan sözleşmeler, Vakıflar İdaresinin izni ve belirleyeceği şartlar ile Tapu ve Kadastro Dairesine kaydedilir ve ipotek edilir. Kira sözleşmelerinin Tapu ve Kadastro Dairesine kaydı esnasında, kiracı tarafından ilk yıl kira bedelinin %15 (yüzde onbeş)'i oranında kayıt harcı ödenir. Kaydı yapılmayan sözleşmeler de geçerli olmakla birlikte bu madde kuralları uyarınca ipotek konusu olamaz.

**ÜÇÜNCÜ KISIM**  
**Ceza Kuralları ve Son Kurallar**

- Suç ve Cezalar 12. (1) Bu Yasa ve bu Yasa altında çıkarılan tüzük, yönetmelik ve tebliğ kurallarına aykırı hareket eden gerçek veya tüzel kişiler bir suç işlemiş olurlar ve mahkumiyetleri halinde 7 (yedi) yıla kadar hapis veya içinde bulunulan yılın yılbaşı itibariyle belirlenmiş olan asgari ücretin 20 (yirmi) katına kadar para cezasına veya her iki cezaya birden çarptırılabilirler.
- (2) Mahkeme, yukarıdaki (1)'inci fıkra uyarınca mahkûm olan gerçek ve tüzel kişilerden bu Yasanın 8'inci maddesi uyarınca sağlanan teşvik tedbirlerine aykırı hareket ederek haksız yere muafiyet ve indirim sağlayanları, yukarıdaki (1)'inci fıkradaki cezalardan ayrı, sağladıkları bu muafiyet, indirim ve diğer tüm olanakların rayiç bedel üzerinden geri verilmesine ilave olarak sağladıkları menfaatlerin %100 (yüzde yüz)'üne kadar bir meblağı para cezası olarak ödemeye emir verebilir.
- Tüzük Yapma Yetkisi 13. Bu Yasa kurallarının ve amaçlarının uygulanmasına ilişkin usul ve esasları belirlemek için Bakanlar Kurulu tüzük yapma yetkisine sahiptir.
- Yürürlükten Kaldırma 45/1984 9/1977 14. Sanayi Yatırımları Teşvik Yasası ile İhracatı Teşvik Yasası bu yasalar altında yapılan ve yapılacak olan işlemlere hanel gelmeksizin bu Yasanın yürürlüğe girdiği tarihten başlayarak yürürlükten kaldırılır.
- Yürütme Yetkisi 15. Bu Yasayı, Kuzey Kıbrıs Türk Cumhuriyeti Bakanlar Kurulu adına Başbakan yürütür.
- Geçici Madde 1. Daha Önce Verilmiş Teşviklere İlişkin Kurallar 46/2002 1. Bu (Değişiklik) Yasası yürürlüğe girmeden önce Devlet Planlama Örgütü tarafından verilmiş olan teşvik belgeleri, bu Yasa ile değiştirilen Esas Yasanın 7'nci maddesinin (6)'nci, (7)'nci ve (8)'inci fıkralarında öngörülen haklardan yararlandırılırlar.
2. A. Kuzey Kıbrıs Türk Cumhuriyeti Hükümeti ile veya Kuzey Kıbrıs Türk Cumhuriyeti Hükümeti adına, 1999 yılı başından itibaren, akdedilen protokol veya anlaşmalar çerçevesinde,

turizm ve sanayi alanlarındakiler hariç, yap-işlet-devret modeliyle gerçekleştirilen ve herhangi bir teşvikten yararlanmayan yatırımlar, ilgili protokol ve anlaşma tarihinden itibaren, Devlet Planlama Örgütünün uygun görmesi halinde, bu Yasanın 7’nci maddesinde öngörülen teşvik tedbirlerinden yararlandırılabilirler.

- B. Bu çerçevedeki teşvik unsurlarından yararlandırılmak talebinde bulunacak yatırımcılar, en geç 31.12.2002 tarihine kadar Devlet Planlama Örgütüne yazılı başvuruda bulunurlar ve Devlet Planlama Örgütünün uygunluk bildirimini çerçevesinde bu teşviklerden yararlandırılırlar.

Geçici Madde  
Bu (Değişiklik)  
Yasasının  
Yürürlüğe  
Girdiği Tarih  
İtibariyle  
Fonun Varlık  
ve Kaynakları  
ile İlgili  
Kurallar  
26/2014

1. Bu (Değişiklik) Yasasının yürürlüğe girdiği tarihten başlayarak, bu (Değişiklik) Yasası ile yürürlükten kaldırılan Yatırımları ve İhracatı Teşvik Fonunun mevcut vadeli ve vadesiz mevduatları, borçları ve alacakları Maliye İşleri ile Görevli Bakanlığa, taşınır ve taşınmazları ise Devlet Planlama Örgütünün bağlı bulunduğu Bakanlığa devredilir. Devir ve tasfiye işleri, Maliye İşleri ile Görevli Bakanlık tarafından yerine getirilir.

Yürürlükten  
Kaldırma  
1.4.2002  
R.G.37  
EK III  
A.E.186  
4.9.2002  
R.G.87  
EK III  
A.E.519

Bu (Değişiklik) Yasasının yürürlüğe girdiği tarihten başlayarak, Esas Yasanın 9’uncu maddesinin (1)’inci fıkrasının altında çıkarılan “Yatırımları ve İhracatı Teşvik Fonu Yönetim Kurulunun Görev ve Yetkileri ile Çalışma Usul ve Esasları Tüzüğü” ile 7’nci ve 13’üncü maddeleri altında çıkarılan “Yatırımların Teşviki ve Yönlendirilmesine İlişkin Tüzük” bu Tüzükler altında yapılan işlemlere hanel gelmeksizin yürürlükten kaldırılır.

Ancak, “Yatırımların Teşviki ve Yönlendirilmesine İlişkin Tüzük”ün yenisi çıkarılıncaya kadar, Tüzüğün bu (Değişiklik) Yasası ile çelişmeyen kuralları yürürlükte kalır.

Yürürlüğe  
Giriş

16. Bu Yasa, Bakanlar Kurulunun Resmî Gazete’de yayımlayacağı bir tebliğ ile belirleyeceği tarihten başlayarak yürürlüğe girer.

## TEŞVİK YASASI

(47/2000 Sayılı Yasa)

### 7'inci ve 13'üncü Madde tahtında yapılan Tüzük\*

Kuzey Kıbrıs Türk Cumhuriyeti Bakanlar Kurulu, Yatırımları Teşvik Yasası'nın 7'inci ve 13'üncü maddesinde kendisine verdiği yetkiyi kullanarak aşağıdaki Tüzüğü yapar.

Kısa İsim 1. Bu Tüzük “Yatırımların Teşviki ve Yönlendirilmesine İlişkin Tüzük” olarak isimlendirilir.

Tefsir 2. Bu Tüzükte metin başka türlü gerektirmedikçe:  
“Fon”, Yatırımları ve İhracatı Teşvik Fonu’nu anlatır.  
“Aracı Banka”, Kuzey Kıbrıs Türk Cumhuriyeti Kalkınma Bankası’nı anlatır.  
“Teşvik Belgesi”, yatırımın genel karakteristiğini belirleyen ve söz konusu yatırımın hangi teşvik unsurlarından yararlanacağını belirleyen belgedir.  
“Teçhizat”, bir tesisin etkinlik göstermesi için gerekli araç, gereç ve mefruşatla donatılmasını anlatır.  
“Hammadde”, bir ürün veya mal oluşturmak için gerekli maddelerin işlenmesinden önceki doğal durumunu anlatır.  
“Yarı Mamul”, imal edilmekte olan, ya da daha önce imal eylemine girerek bir işlem görmüş olmasına rağmen henüz son mamul haline gelmemiş olan maddeleri anlatır.  
“İşletme Malzemesi”, belirli bir mamulün meydana getirilmesi için doğrudan doğruya kullanılmayan, imalat işleminin meydana gelmesine ve devamına yardım eden maddeleri anlatır.  
“Yerli Malı”, Kuzey Kıbrıs Türk Cumhuriyeti’nde üretildiğine dair menşe belgesine haiz olan malları anlatır.”

(R.G.122-A.E.219-06.09.2019)

“İç-Dış Mekan Ahşap Mobilya Ürünleri”: Her türlü ahşap WC ve oda kapısı ile genel mekan kapısı, her türlü ahşap dolap ile mini bar ünitesi, her türlü ahşap masa, makyaj masası, konsol, yatak başlığı, yatak bazası ve şiltesi, komodin, her türlü lobi ve resepsiyon mobilyası, her türlü duvar, kolon ve tavan kaplaması, spa mobilyaları, ahşap koltuk ve ahşap sandalye, oturma gurupları ve buna benzer ahşap mobilya ürünlerini ifade eder. Bu ürünlere kereste, suna, MDF ve benzeri hammadde, yarı mamul, ahşap-mobilya sanayisinde kullanılan ürünler dahil değildir.

“Alüminyum-PVC Doğrama Ürünleri”: Alüminyumdan veya PVC-Plastikten kapılar, pencereler vb. çerçeveleri, pervazları ve kapı eşikleri, cephe kaplamaları ve benzeri ölçüye göre kesilmiş PVC-Alüminyumdan takılmaya-monte edilmeye hazır ürünleri ifade eder. Bu ürünlere Alüminyumdan veya PVC’den yapılmış, Alüminyum-PVC doğrama sanayisi üretiminde kullanılan çubuk-profiller ve hammadde-yarı mamul niteliğindeki diğer ürünler dahil değil değildir.

“Mermer, Granit, Traverten, Doğal Taş Ürünleri”: Her türlü mermer, granit, traverten, doğal taş, doğal kompoze taş ve/veya çimentodan imal yer döşemesi duvar kaplaması, süpürgelik, kenar mermeri, eşik, denizlik, harpuşa, basamak, riht, masa tablası, tezgah, sütun ürünlerini ifade eder. Bu ürünlere plaka ve benzeri hammadde, yarı mamul, mermer sanayisinde kullanılan ürünler dahil değildir.

(R.G.1-A.E.1-02.01.2020)

- Amaç
3. Bu Tüzüğün amacı Kalkınma Planı ve Yıllık Programlar'a uygun araştırma-geliştirme ve çevre koruma ağırlıklı, istihdamı artırıcı yapısal ve bölgelerarası dengesizlikleri giderici özelliklere sahip, döviz kazandırıcı faaliyetlere dönük, ileri ve uygun teknoloji getiren, uluslararası rekabet gücü sağlayan yatırımların ve ihracatın teşviki amacı ile mal ve hizmet üretimine yönelik olarak, yatırımların desteklenmesi ve kurallarının uygulanmasına ilişkin usul ve esasların düzenlenmesidir.

---

\*“Yatırımların Teşviki ve Yönlendirilmesine İlişkin Tüzük” 26/2014 sayılı Teşvik (Değişiklik No:2) Yasası ile yürürlükten kaldırılmıştır. Ancak bu Tüzüğün yenisi çıkarılıncaya kadar Teşvik (Değişiklik No:2) Yasası ile çelişmeyen kuralları yürürlüktedir.

- Kapsam
4. Bu Tüzük Teşvik Yasası kuralları uyarınca öngörülen teşvik tedbirleri, projeleri Devlet Planlama Örgütü'nce onaylanan yerli ve yabancı gerçek ve tüzel kişilerin yapacakları yatırımların ve ihracatın teşvik edilmesinin düzenlenmesine ve denetlenmesine ilişkin usul ve esasları kapsar.

- Başvuru
5. Teşvik tedbirlerinden yararlanmak isteyen gerçek veya tüzel yatırımcı, Devlet Planlama Örgütü'ne aşağıda belirlenen belgelerle birlikte yazılı olarak başvurur.
- (1) Yatırımın genel karakteristiğini gösteren 4 nüsha yatırım bilgi formu (Ek: I)
  - (2) Makine teçhizata ait 4 nüsha global liste (Ek II)
  - (3) Son yıla ait Gelir ve Vergi Dairesi'ne sunulmuş bilanço (yeni kurulanlar ve/veya gerçek kişiler için Gelir ve Vergi Dairesi'nden alınmış sicil ve/veya vergi numarasını gösteren belge) ile Sosyal Sigortalar Dairesi'ne kayıt belgesi.
  - (4) İmza sirküleri (tüzel kişilerde direktörler kurulu ve imza sirküleri, gerçek kişilerde imza sirküleri).
  - (5) Devlet Planlama Örgütü'nce gerekli görülmesi halinde talep edilecek her türlü bilgi ve belge.



- Değerlendirme ve Onay
6. (1) 5. Maddeye uygun olarak yapılan başvurular teşviğe konu projeler ile ilgili olarak, ilgili Bakanlıktan görüş almak koşuluyla Devlet Planlama Örgütü tarafından incelenerek değerlendirilir.
- (2) Devlet Planlama Örgütü'nün talep ettiği bilgi ve belgelerin başvuru sahibi tarafından eksiksiz olarak verilmesi ve ilgili kuruluşlardan konuya ilişkin görüşlerin alınmasını müteakip en geç üç ay içinde başvuru kesin sonuca bağlanır.
- (3) Devlet Planlama Örgütü, gerekçelerini yazılı olarak yatırımcıya bildirmek suretiyle başvuruyu reddetme, şartlara bağlama veya olduğu gibi onaylama yetkisini haizdir.
- Teşvik Belgesi
7. Devlet Planlama Örgütü'nce onaylanan Projeye “Teşvik Belgesi” verilir.
- Yatırımın hangi teşvik tedbirlerinden yararlandırılacağı Teşvik Belgesi'nde belirtilir.
- Teşvik Belgesi Revizesi
8. Projede tasarlanan veya meydana gelen değişiklikler için ilgili Bakanlığın da uygun görmesi halinde Teşvik Belgesi Devlet Planlama Örgütü tarafından revize edilebilir.
- Teşvik Belgesinin Süresi
9. Teşvik Belgesi'nde belirlenen süre içinde yatırımın tamamlanmaması halinde, yatırımcının gerekçeleriyle birlikte yapacağı yazılı müracaatı üzerine, Devlet Planlama Örgütü, yatırımın gerçekleşme durumunu ve karakteristik özelliğini dikkate alarak bir defaya mahsus olmak üzere Teşvik Belgesine ek süre verebilir.
- Ancak 14 Temmuz 2004 tarihinden önce süresi uzatılmış olan; veya Teşvik Belgesi'nde belirtilen bina inşaat veya makine teçhizat yatırımının en az %75'ini tamamlamış yatırımlar için yapılacak süre uzatma müracaatları, ikinci bir kez değerlendirilebilir.
- Süresi ikinci defa uzatıldığı halde bitirilmeyen yatırımların tamamlanmasına olanak sağlamak amacıyla müracaatçıya, bir yılı aşmayacak şekilde, üçüncü ve son kez süre verilebilir.

(R.G.102-A.E.388-14.7.2004, R.G.202- A.E.747-31.12.2004,  
R.G.130-A.E.455-4.8.2006, R.G.70-A.E.305-18.4.2008).

Teşvik  
Belgesinin  
Yeniden Tasdiki

10. Devlet Planlama Örgütü tarafından düzenlenen Belgelerin kayıp vb. nedenlerle yenisinin verilmesi veya tasdikinin talep edilmesi halinde, yürürlükte olan aylık Asgari Ücret kadar meblağ, Fon'a irat kaydedilmek üzere yatırımcı tarafından yatırılır.

Teşvik  
Belgesinde  
Şartların İhlâli

11. Devlet Planlama Örgütü, Teşvik Belgesi şart ve karakteristiklerinin gereği gibi yerine getirilmemesi, yatırımın bütünlüğünün bozulması, kullanılan kredilerin anapara ve faizlerinin itfa planlarında öngörülen vadelerde yatırımcı tarafından ödenmemesi veya diğer teşvik tedbirleri ile ilgili belgelerde tahrifat yapılması ve yanıltıcı bilgi verilmesi halinde, teşvik araçlarını kısmen veya tamamen kaldırarak yararlanılan teşvikleri "Kamu Alacaklarının Tahsili Usulü Yasası" hükümleri gereğince cezai faizi ile birlikte geri alınmasını sağlar.

Teşvik  
Belgesinin İptali

12. (1) Teşvik mevzuatında belirtilen hususlara riayet edilmemesi, Belgede bulunan şart ve karakteristiklerin yerine getirilmemesi, değiştirilmesi, eksik yapılması veya bütünlüğünün bozulması, ek süre dahil yatırımın süresi içinde tamamlanmaması ve belgelerde tahrifat yapılması halinde Devlet Planlama Örgütü'nce Teşvik Belgesi iptal edilerek verilen destek unsurları kısmen veya tamamen madde 11'de belirtilen hükümlere göre geri alınır.
- (2) Belgenin alındığı tarihten itibaren bir yıl içinde yatırıma başlanmaması halinde teşvik belgesi Devlet Planlama Örgütü tarafından iptal edilebilir. Ancak yatırım projesine ilişkin fizibilite yapmak, şirket kurmak ve arsa almak yatırıma başlama sayılmaz. Yatırıma başlandığının kabul edilebilmesi için yatırımın büyüklüğü ve termini ile uyumlu olarak altyapının hazırlanması, inşaat yapma, akreditif açılması gibi harcamaların makul ölçülerde yapılması gerekir.
- (3) Teşvik Belgesi almış olduğu halde yatırımdan vazgeçen yatırımcılar destek unsurlarının kullanılmadığına dair bilgi

ve belgelerin tevsiki ve yatırımcının talebi halinde Teşvik Belgesi iptal edilir.

- Devir, Satış ve İhracat
13. Teşvik Belgesi, Devlet Planlama Örgütü'nden izin alınmak şartıyla başka şahıslara devredilebilir. Ayrıca Teşvik Belgesi kapsamındaki yatırımların devir, satış ve ihracında aşağıda belirtilen usul ve esaslar uygulanır;
- (1) Gümrük vergisi ve fon muafiyetinden faydalanılarak ithal edilen veya diğer muafiyetlerden faydalandırılarak temin edilen yatırım mallarının Devlet Planlama Örgütü'nün uygun görüşü alınmadan devir, temlik, satış ve ihracı yapılamaz.
  - (2) Devralanın Teşvik Belgesi olması halinde yurtiçindeki satışta yararlandırılan teşvik unsurları geri alınmaz. Yurtiçindeki satışta, kredi alacağı-borcu ve yatırım indiriminin kullanılmayan kısmı satın alana devredilir.
- Yatırımın Denetimi Ve Kontrolü
14. Devlet Planlama Örgütü bu Tüzük'te belirtilen teşvik unsurlarının uygulanmasına ilişkin her türlü denetimi yapmaya, ilgili yatırımcı, kamu kurum ve kuruluşları ile bankalardan bilgi ve belge istemeye yetkilidir.
- Tamamlama Vizesi
15. Teşvik Belgesi kapsamındaki yatırımın Teşvik Belgesi'nde belirlenen süre içinde tamamlanmasını müteakip yatırımcıların en geç altı ay içinden Devlet Planlama Örgütü'ne aşağıdaki belgelerle birlikte müracaat etmeleri gerekmektedir;
- (1) Teşvik Belgesi aslı,
  - (2) Makine-teçhizat liste asılları,
  - (3) Gerçekleşen makine-teçhizat listeleri,
  - (4) Başlangıç ve bitiş dönemlerine ilişkin bilançolar,
  - (5) Devlet Planlama Örgütü'nün özel durumlarda gerekli gördüğü diğer bilgi ve belgeler.

Devlet Planlama Örgütü, projenin kapsamını da dikkate alarak gerektiğinde ilgili Bakanlıkların görevlendireceği en az iki yetkili

personelle yatırımın tamamlanmasına ilişkin yerinde değerlendirme yaptırır. Tamamlama işleminde fatura bedelleri ve yatırımın fiziki gerçekleştirmeleri dikkate alınarak tamamlama vizesi verilir.

Teşvik  
Tedbirleri

16. 47/2000 sayılı Teşvik Yasası'nın 3. ve 4. maddelerinde belirtilen amaç ve kapsam doğrultusunda yatırımlara sağlanan teşvik tedbirleri yine aynı Yasanın 7. maddesinde belirlenmiştir.

(1) Yatırım İndirimi:

Yatırım indiriminden yararlanacak özel ve tüzel kişiler Devlet Planlama Örgütü'nden teşvik belgesi alır. Yatırım indirimi uygulanması yönünden yatırımcının Devlet Planlama Örgütü'ne teşvik belgesi için müracaat tarihinden itibaren yaptığı harcamalar dikkate alınır. Bu konuda yatırımcı Gelir ve Vergi Dairesine müracaat eder.

(2) Gümrük Vergisi ve Fon Muafiyeti:

Gümrük Vergisi ve Fon Muafiyeti'nden yararlanılabilmesi için Teşvik Belgesi'ne ilâve olarak; ilgili Bakanlıktan muafiyet belgesi almak suretiyle Gümrük ve Rüşumat Dairesi'ne ibraz edilir.

İlgili Bakanlık, KKTC'de üretimi olmadığı Sanayi Dairesi (veya İlgili Bakanlıkla Kıbrıs Türk Sanayi Odası (K.T.S.O) arasında imzalanacak bir protokol çerçevesinde K.T.S.O) tarafından yazı ile onaylanan dış mekan ahşap-mobilya ürünleri (rattan, bambu vb.) hariç, ithal edilmesi talep edilen ve/veya ithal edilen her türlü hareketli-sabit, iç-dış mekan ahşap mobilya ürünlerine ve/veya PVC-Alüminyum doğrama ürünleri ile Mermer, Granit, Traverten, Doğal Taş Ürünlerine muafiyet verilmez.

Devlet Planlama Örgütü'nden teşvik belgesi almış yatırımlarda kullanılacak yatırım malları (inşaat malzemesi dahil), döşeme demirbaş ve mefruşat ithalinde; (KKTC'de üretimi olmadığı Sanayi Dairesi (veya İlgili Bakanlıkla Kıbrıs Türk Sanayi Odası (K.T.S.O) arasında imzalanacak bir protokol çerçevesinde K.T.S.O) tarafından yazı ile Onaylanan dış mekan ahşap-mobilya ürünleri (rattan, bambu vb.) dışındaki, her türlü hareketli-sabit, iç-dış mekan ahşap mobilya ürünleri ve/veya ithal edilen PVC-Alüminyum

doğrama ürünleri ile “Mermer, Granit, Traverten, Doğal Taş Ürünleri” hariç) Gümrük Vergisi ve Fondan muafır.

Ancak yerel üretim olan yatırım malları (inşaat malzemesi dahil), döşeme demirbaş ve mefruşat fiyat farklarında %25 oranına kadar ithal ürünlerde muafiyet uygulanmaz.

(R.G.1-A.E.1-02.01.2020)

(3) Makine ve Teçhizat Alımlarında Katma Değer Vergisi Uygulaması:

Makine ve Teçhizat Alımlarında Katma Değer Vergisi % “0” olarak uygulanır. Bu uygulamadan yararlanılabilmesi için Teşvik Belgesi’ne ilave olarak ilgili Bakanlıktan muafiyet belgesi almak suretiyle Gelir ve Vergi Dairesi’ne ibraz edilir.

(4) Arsa, Arazi ve Bina Temini:

Devlet Planlama Örgütü’nün uygun gördüğü projeler olanaklar ölçüsünde Arsa, Arazi ve Bina Temini teşviklerinin herhangi birinden yararlandırılabilir. Organize Sanayi Bölgelerindeki Arsa, Arazi ve Bina’lar için Sanayi Dairesi’ne, Kamu’ya ait Arsa, Arazi ve Bina’lar için ise Devlet Emlâk ve Malzeme Dairesi’ne Teşvik Belgesi ile müracaat edilir.

(5) Fon Kaynaklı Kredi:

Devlet Planlama Örgütü’nün uygun gördüğü projelere Fon’dan kredi tahsis edilebilir. Fon kaynaklı krediler Aracı Banka kanalıyla kullanılır.

(6) İnşaat Ruhsatı İle İlgili Vergi, Resim, Harç ve Her Türlü Katkı Payından Muafiyet:

İnşaat Ruhsatı İle İlgili Vergi, Resim Harç ve Her Türlü Katkı Payından Muafiyet almış yatırım, belediye sınırları içinde ise Teşvik Belgesi ile Bölge Belediyesi’ne, belediye sınırları dışında ise Bölge Kaymakamlığı’na müracaat eder.

(7) Sermaye Artırımları İle İlgili Pul Vergisi İndirimi:

Teşvik Belgesi almış yatırımlar için sermaye artırım esnasında alınacak pul vergisi %0.01 olarak uygulanır. Bu uygulamadan yararlanabilmek için yatırımcılar Teşvik

Belgeleriyle birlikte Resmi Kabz Memurluğu ve Şirketler Mukayyitliği Dairesi'ne müracaat eder.

(8) İpotek İşlemleriyle İlgili Harç İndirimi:

Teşvik Belgesi almış yatırımlarda Belgede belirtilmiş özkaynak dışındaki miktara kadar kullanılacak krediler için gerekli ipotek işlemlerinde pul harcı %0.01 ve kayıt harcı %0.01 olarak uygulanır. Bu uygulamadan yararlanabilmek için yatırımcılar Teşvik Belgeleriyle birlikte Tapu ve Kadastro Dairesine müracaat eder. (R.G. 102-A.E.388-14.7.2004)

(9) Diğer Muafiyetler:

Devlet Planlama Örgütü'nden teşvik belgesi almış yatırımlarda kullanılacak yatırım malları (İnşaat malzemeleri dahil) (KKTC'de üretimi olmadığı Sanayi Dairesi (veya İlgili Bakanlıkla Kıbrıs Türk Sanayi Odası (K.T.S.O) arasında imzalanacak bir protokol çerçevesinde K.T.S.O) tarafından yazı ile onaylanan dış mekan ahşap-mobilya ürünleri (rattan, bambu vb.) dışındaki yerli malı olmayan ve ithal edilmesi talep edilen ve/veya ithal edilen her türlü hareketli-sabit, iç-dış mekan ahşap mobilya ürünleri ve/veya ithal edile PVC-Alüminyum doğrama ürünleri ile "Mermer, Granit, Traverten, Doğal Taş Ürünleri" hariç), döşeme, demirbaş ve mefruşattan alınan KDV'si %"0" olarak uygulanır.

Ancak yerli malı olan yatırım malları (İnşaat malzemesi dahil), döşeme demirbaş ve mefruşat fiyat farklarında %25 oranına kadar ithal ürünlerde Katma Değer Vergisi Yasası'nda belirlenen oranlar uygulanır.

(R.G.1-A.E.1-02.01.2020)

Teşvik  
Tedbirlerine  
İlişkin  
Uygulama  
Esasları  
R.G.1-A.E.1-  
02.01.2020

17. Devlet Planlama Örgütü tarafından Teşvik Belgesi'ne bağlanacak yatırımlar, projeye göre uygun görülen destek unsurlarından yararlandırılır.

Yatırımlarda uygulanacak destekler, Devlet Planlama Örgütü tarafından verilen Teşvik Belgesi'nde belirtilen değerler esas olmak üzere ilgili kuruluşlar tarafından uygulanır. Binek (Maksimum hızı 40Km olup elektrik enerjisi ile çalışanlar hariç)

araçları ile kullanılmış makine ve teçhizat destek unsurlarından yararlandırılmaz.

- Fon'dan Yatırım ve/veya İşletme Kredisi Tahsisi
18. Fon kaynaklı kredi tahsisi tahsili ve kullandırımını Aracı Banka tarafından kendi usul ve prensipleri çerçevesinde yapılır.
- Proje bazında tahsis edilen Fon kaynaklı kredilerin toplamı, toplam yatırım tutarının %60'ını geçemez.
- Fon kaynaklarından kullanılacak yatırım kredisi ve işletme kredisi yıllık faiz oranları %10'dur. Faiz oranlarının azaltılmasını veya yükseltilmesini belirlemeye Bakanlar Kurulu yetkilidir.
- Yatırım kredisinde vade; tüm sektörler için 3 yılı ödemesiz toplam 8 yıl olup, kredi 11 eşit taksitte geri ödenir.
- İşletme kredisinde vade 1 yılı ödemesiz toplam 3 yıl olup, kredi 5 eşit taksitte geri ödenir.
- Yatırım ve işletme kredilerinin ödemesiz dönemlerinde faiz tahsil edilmez. Ödemesiz döneme ait faiz ödemesiz dönem sonunda tahakkuk ettirilir, ilk taksidi ödemesiz dönemin bitiminde olmak üzere kalan vade süresi içinde diğer anapara taksitleri ile birlikte faiz tahakkuk ettirilmek suretiyle altışar aylık eşit taksitler halinde tahsil edilir.
- Kredi geri dönüşleri Aracı Banka tarafından Fon'a yapılır. (R.G.56-A.E.196-15.4.2005, R.G. 18-A.E.57-23.1.2009)
- Fon Kaynaklı Yatırım ve/veya İşletme Kredisi Kullandırımını
19. Yatırım kredisi, yatırımın gerçekleşme durumuna göre ve hakediş esasına göre en fazla 4 dilim halinde, işletme kredisi ise en fazla 3 dilim halinde kullandırılır.
- Talep halinde ve Fon'un imkanları dahilinde, tahsis edilen hem yatırım hem de işletme kredisinin en çok %30'una kadar avans kullandırılabilir ve avans ilk hakedişten mahsup edilir.
- Yatırım kredisi avansı en geç 4 ayda, işletme kredisi avansı ise en geç 2 ayda kapatılır. Aracı Bankanın kabul edebileceği mücbir sebepler nedeniyle avans kapatma süresi için bir defaya mahsus olmak üzere yatırım kredilerinde 2 aya, işletme kredilerinde 1 aya kadar ek süre verilebilir. Bu süre sonunda da avansın kapatılmaması halinde, kredi kullandırımına devam edilmeyeceği

gibi, Aracı Banka müeyyideleri ile birlikte avansın geri ödenmesini talep edebilir.

Asgari  
Özkaynak  
Oranı

20. Yatırımlarda aranacak asgari özkaynak oranı;
- (1) Kalkınmada Öncelikli Yörelerde %20,
  - (2) Diğer Yörelerde %40'dır.

Ancak, Aracı Banka tarafından yapılan değerlendirme sonucu gerekli görülen özkaynağın mevcut olduğunun veya sağlanacağına yatırımçı tarafından teyidi ve temini esastır.

Teşvik belgesi almış yatırımcıların öz kaynak artırımını esnasında alınan pul vergisi % "0.01" olarak uygulanır.

Aracı  
Bankaların  
Sorumluluğu

21. (1) Aracı Banka'ya Fon'dan aktarılan kredilerin en geç 5 iş günü içinde ilgili yatırımcıya kullanılması zorunludur. Kredinin 5 iş günü içinde kullanılmaması halinde kullanılmayan kredi tutarı en geç müteakip 5 iş günü içinde Fon hesabına iade edilir. Aksi takdirde kredinin Aracı Banka hesaplarına geçtiği tarih ile Fon hesabına iade edildiği tarih arasında geçen süre için Aracı Banka'nın kısa vadeli kredilere uyguladığı faiz oranı üzerinden Fon'a faiz alınır.
- (2) Aracı Banka kredilerin amacına uygun olarak kullanılmasından ve kredilere ait anapara taksit ve faizlerinin tahsilini müteakip 5 iş günü içinde Fon'a yatırılmasından sorumludur. Tahsil edilemeyen anapara ve faiz tutarlarına, Aracı Banka'nın kısa vadeli kredilere uyguladığı faiz oranı üzerinden tahakkuk ettirilecek faizi ile birlikte, alınan teminatların nakde çevrilmesi suretiyle tahsil edilmesinden sonra, nakden tahsil edilen tutar 5 iş günü içinde Fon'a yatırılır. Ancak, yasal takip aşamasında Banka ile anlaşmalı ve taksitli hüküm almayı ve/veya tüm borcunu peşinen ödeyip kapatmayı kabul eden yatırımcıların tahsil edilemeyen anapara ve faiz tutarına, Aracı Banka'nın kısa vadeli kredilere uyguladığı faiz oranı yerine borcun türüne göre yatırım veya işletme kredisi faiz oranına ilaveten %0.1 (binde bir) oranında faiz uygulanarak yeni borç bakiyesi tespit edilir ve bu tutar üzerinden hüküm alınır veya tahsilat



yapılır. Aracı Banka tarafından tahsil edilen ancak 5 iş günü içinde Fon'a yatırılmayan tutarlara, Fon'a yatırıldıkları tarihe kadar, bu Banka'nın kısa vadeli kredilere uyguladığı faiz oranı üzerinden cezai faiz tahakkuk ettirilir. (R.G.218-A.E.894-25.12.2009)

- (3) Aracı Banka yapacağı aracılık işlerinden dolayı krediye tahakkuk eden faizin azami dört puanına kadar olan kısmını komisyon alabilir, bunun dışında ücret, komisyon vb. isimler altında başkaca hiçbir karşılık talep edemez.

Önceki  
Dönemlere  
İlişkin  
Uygulama

22. Bundan önce yürürlükte bulunan Yasa ve Tüzük hükümlerine göre teşviğe bağlanan yatırımlarla ilgili teşvik unsurlarının uygulanmasına teşviğin istinat ettiği Uygulama Yasa ve Tüzük ve ilgili diğer Yasa ve Tüzüklerde belirtilen esaslar çerçevesinde haklar korunarak devam edilir. Ancak yeni gelen destek unsurlarından yararlanmak isteyenler müracaat etmeleri, Devlet Planlama Örgütü'nün uygun görmesi, mükerrerlik olmaması halinde yatırımın bundan sonra yapılacak kısmı için yeni getirilen destek unsurlarından yararlandırılabilir.

Uygulamaya  
İlişkin Çeşitli  
Hükümler

23. (1) Tüm kamu kurum ve kuruluşları, yatırımcının Teşvik Belgesi'ni ibraz etmesi halinde teşvik tedbirlerini Belgede belirtilen esas ve şartlara uygun olarak tatbik ederler.
- (2) Bu Tüzük'de yer alan teşvik tedbirlerinin uygulanmasında ortaya çıkan tereddütlerde Devlet Planlama Örgütü görüşü doğrultusunda işlem yapılır.
- (3) Bu Tüzük'de belirtilen teşvik tedbirleri, kapsamı, işleyişi, çeşitli kurum ve kuruluşlara verilen görevlere ilişkin usul ve esaslar Devlet Planlama Örgütü'nce çıkarılacak tebliğlerle belirlenir.

Belge Almış  
Olanların  
Yararlanması

24. 47/2000 sayılı Teşvik Yasası kapsamında 1 Eylül 2001 tarihinden itibaren Devlet Planlama Örgütü'nden Teşvik Belgesi almış tüm yatırımlar bu Tüzük kurallarından yararlandırılır.

Yürürlükten  
Kaldırma  
RG.17.8.2001  
AE.446

25. “Yatırımların Teşvik ve Yönlendirilmesine ilişkin Tüzük”, bu Tüzük altında yapılan işlemlere hâlel gelmeksizin, bu Tüzüğün yürürlüğe girdiği tarihten başlayarak yürürlükten kaldırılır.

Geçici Madde  
Teşvik Belgesi  
Almak İçin  
Devlet Planlama  
Örgütü’ne  
Başvuruda  
Bulunanlara  
Uygulanacak  
Kurallar

R.G.1-A.E.1-  
02.01.2020

26. Teşvik Belgesi almak için Devlet Planlama Örgütü’ne 6 Eylül 2019 tarihinden önce başvurulara bu Tüzüğün 16’ncı maddesi aşağıdaki şekilde uygulanır:

16. 47/2000 sayılı Teşvik Yasası’nın 3. ve 4. maddelerinde belirtilen amaç ve kapsam doğrultusunda yatırımlara sağlanan teşvik tedbirleri yine aynı Yasanın 7. maddesinde belirlenmiştir.

(1) Yatırım İndirimi:

Yatırım indiriminden yararlanacak özel ve tüzel kişiler Devlet Planlama Örgütü’nden teşvik belgesi alır. Yatırım indirimini uygulanması yönünden yatırımcının Devlet Planlama Örgütü’ne teşvik belgesi için müracaat tarihinden itibaren yaptığı harcamalar dikkate alınır. Bu konuda yatırımcı Gelir ve Vergi Dairesine müracaat eder.

(2) Gümrük Vergisi ve Fon Muafiyeti:

Gümrük Vergisi ve Fon Muafiyeti’nden yararlanılabilmesi için Teşvik Belgesi’ne ilâve olarak ilgili Bakanlıktan muafiyet belgesi almak suretiyle Gümrük ve Rüsumat Dairesi’ne ibraz edilir. Devlet Planlama Örgütünden teşvik belgesi almış yatırımlarda kullanılacak yatırım malları (inşaat malzemesi dahil), döşeme demirbaş ve mefruşat ithalde, Gümrük Vergisi ne Fondan muafıdır. Ancak yerel üretimi olan yatırım malları (inşaat malzemesi dahil), döşeme demirbaş ve mefruşat fiyat farklarında %20 oranına kadar ithal ürünlerde muafiyet uygulanmaz.

(3) Makine ve Teçhizat Alımlarında Katma Değer Vergisi Uygulaması:

Makine ve Teçhizat Alımlarında Katma Değer Vergisi % “0” olarak uygulanır. Bu uygulamadan yararlanılabilmesi için Teşvik Belgesi’ne ilave olarak ilgili Bakanlıktan muafiyet belgesi almak suretiyle Gelir ve Vergi Dairesi’ne ibraz edilir.

(4) Arsa, Arazi ve Bina Temini:

Devlet Planlama Örgütü’nün uygun gördüğü projeler olanaklar ölçüsünde Arsa, Arazi ve Bina Temini teşviklerinin herhangi birinden yararlandırılabilir. Organize Sanayi Bölgelerindeki Arsa, Arazi ve Bina’lar için Sanayi Dairesi’ne, Kamu’ya ait Arsa, Arazi ve Bina’lar için ise Devlet Emlâk ve Malzeme Dairesi’ne Teşvik Belgesi ile müracaat edilir.

(5) Fon Kaynaklı Kredi:

Devlet Planlama Örgütü’nün uygun gördüğü projelere Fon’dan kredi tahsis edilebilir. Fon kaynaklı krediler Aracı Banka kanalıyla kullanılır.

(6) İnşaat Ruhsatı İle İlgili Vergi, Resim, Harç ve Her Türlü Katkı Payından Muafiyet:

İnşaat Ruhsatı İle İlgili Vergi, Resim Harç ve Her Türlü Katkı Payından Muafiyet almış yatırım, belediye sınırları içinde ise Teşvik Belgesi ile Bölge Belediyesi’ne, belediye sınırları dışında ise Bölge Kaymakamlığı’na müracaat eder.

(7) Sermaye Artırımları İle İlgili Pul Vergisi İndirimi:

Teşvik Belgesi almış yatırımlar için sermaye artırımını esnasında alınacak pul vergisi %0.01 olarak uygulanır. Bu uygulamadan yararlanabilmek için yatırımcılar Teşvik

Belgeleriyle birlikte Resmi Kabz Memurluđu ve Şirketler Mukayyitliđi Dairesi'ne müracaat eder.

(8) İpotek İşlemleriyle İlgili Harç İndirimi:

Teşvik Belgesi almış yatırımlarda Belgede belirtilmiş özkaynak dışındaki miktara kadar kullanılacak krediler için gerekli ipotek işlemlerinde pul harcı %0.01 ve kayıt harcı %0.01 olarak uygulanır. Bu uygulamadan yararlanabilmek için yatırımcılar Teşvik Belgeleriyle birlikte Tapu ve Kadastro Dairesine müracaat eder.

(9) Diğer Muafiyetler:

Devlet Planlama Örgütü'nden teşvik belgesi almış yatırımlarda kullanılacak yatırım malları (İnşaat malzemeleri dahil), döşeme demirbaş ve mefruşattan alınan KDV'si %'0" olarak uygulanır. Ancak yerli malı olan yatırım malları (İnşaat malzemesi dahil), döşeme demirbaş ve mefruşat fiyat farklarında %25 oranına kadar ithal ürünlerde Katma Deđer Vergisi Yasası'nda belirlenen oranlar uygulanır.

Yürürlük 27. Bu Tüzük Resmî Gazete'de yayımlandığı tarihte yürürlüğe girer

Yürütme 28. Bu Tüzüğü Devlet Planlama Örgütü yürütür.

**EK: 4**

## **YATIRIM BİLGİ FORMU**

### **I.YATIRIMCI KURULUŞUN**

**1. Adı Unvanı :**

**2. Telefon ve Fax No :**

**3. Sermayesi :**

**A. Kayıtlı Sermaye :**

**B. Ödenmiş Sermaye :**

**4. Bağlı Bulunduğu Vergi Dairesi Numarası:**

**5. Ortaklar Hakkındaki Bilgi ve Vergi Numaraları :**

Yabancı sermayeli yatırımlar için;

	Hisse	Kayıtlı Ödenmiş
<u>ORTAKLAR</u> _____ :	<u>Oranı (%)</u> _____ :	<u>Sermaye (TL):</u>
<u>(Sermaye TL):</u>		

1.Yabancı Ortaklar  
(Yabancı Sermayeli  
Firmalar İçin )

2.Yerli Ortaklar

---

TOPLAM

---

**6. Firma ve Ortaklar Hakkında Bilgi Alınabilecek Özel ve Resmi Kuruluş ve Bankalar,  
Adresler ve Telefon Numaraları :**

**7. Firmada Projeden Sorumlu Şahısların İsimleri, Adresleri, Telefon Numaraları:**

### **II. YATIRIM İLE İLGİLİ BİLGİLER**

#### **• GENEL BİLGİLER**

**1. Yatırımın Cinsi:**

Komple Yeni, Tevsi, Entegrasyon, Tamamlama, Yenileme, Modernizasyon, Darboğaz  
Giderme, Kalite Düzeltme, Ürün Çeşitlendirme olduğu belirtilir.

2. **Yatırımın Konusu:**
3. **Yatırımın Yeri:**
4. **Yatırıma Başlama Tarihi:**
5. **Deneme Üretimine Geçiş Tarihi:**
6. **İşletmeye Geçiş Tarihi:**
7. **Projenin Ekonomik Ömrü:**
8. **Elektrik Gücü (KWA):**
9. **İstihdam:**
10. **Projenin Kapasitesi:**

Tesisin kuruluş kapasitesi ve tam kapasitesinde üretilecek mal ve hizmet miktarları verilir.

11. **Projenin Gerekçesi:**
12. **Projenin Kısa Anlatımı:**
13. **Üretilecek Mallar ve Hizmetler:**

- **PROJENİN TEKNİK YÖNLERİ**

1. **Üretim Teknolojisi:**
2. **Üretim Akış Şeması:**

Üretim aşamalarını, girdi ve çıktı miktarlarını gösteren basitleştirilmiş üretim akış şemaları çizilir.

3. **Çevre Etkisi:**

Yatırımın yaratabileceği çevre kirliliği sorunlarının olup olmadığı belirtilir.

- **TOPLAM SABİT YATIRIM TUTARI**

Aşağıdaki açıklamalar doğrultusunda sabit yatırım kalemleri ayrı ayrı belirtilerek, Toplam Yatırım ve Yıllara Göre Dağılım Tablosu düzenlenir. Yatırımın özelliği dolayısıyla harcama gerektirmeyen kalemler dikkate alınmaz.

**1. Arsa Bedeli:**

Birim fiyat ve alan büyüklüğü belirtilerek toplam arsa tutarı hesaplanır.

**2. Etüt ve Proje Giderleri:**

Yatırıma ait etüt ve proje çalışmalarıyla ilgili ekonomik ve teknik araştırma masrafları ile Yatırım Dönemi İşletmeye Alma sırasında ihtiyaç duyulacak kontrollük, müşavirlik, eğitim vb. konularda yapılacak harcamalar bu kalemde dikkate alınır.

**3. Arazi Düzenlemesi ve Hazırlık Yapıları:**

Gerekli kazı ve dolgu çalışmaları, istinat duvarları, şantiye binaları, servis yolları, kanalizasyon, arazinin çevrilmesi ve bahçe tanzimi ile ilgili öngörülen harcamalar verilir.

**4. Bina İnşaat Giderleri:**

Ulaştırma için gerekli iç yollar, bağlantı yolları vb. işler dahil olmak üzere, tüm bina, inşaat ve ulaşım yolu giderleri uygun hesaplama yöntemleri uygulanarak hesaplanır.

**5. Fabrika Makine ve Teçhizat Giderleri:**

Üretimle ilgili ithal ve yerli makine-teçhizat tutarları.

**6. Yatırımcı İşletmeler Makine ve Teçhizat Giderleri:**

Su, elektrik, yakıt, buhar, arıtma tesisi vb. servisler için gerekli ekipman giderleri belirtilir.

**7. Mefruşat Giderleri:**

Turizm, Sağlık ve Eğitim yatırımları için gerekli olan mefruşat harcamaları belirtilecektir.

**8. İthalat ve Gümrükleme Giderleri:**

İthal makine ve teçhizatın ithalatı ile ilgili masraflar belirtilir.

**9. Taşıma ve Sigorta Giderleri:**

Navlun ve sigorta giderleri yurtdışı ve yurtiçi ayrımı yapılarak verilir.

**10. Montaj Giderleri:**

Ana fabrika, yardımcı işletme tesislerinin montajı ile ilgili tüm masraflar verilir.

**11. Taşıt Araçları:**

Tesis için gerekli taşıt araçları öngörülen harcamalar bu gider kaleminde gösterilecektir.

## **12. İşletmeye Alma Giderleri:**

Deneme üretimine başlangıç tarihinden itibaren kesin işletmeye geçiş tarihine kadar yapılması zorunlu olan harcamalar dikkate alınır.

## **13. Genel Giderler:**

Haberleşme, aydınlatma, ilan vs. masraflar ile emlak ve taşıt alım vergileri, yatırım dönemi personel, idari ve sosyal binaların tefrişi ve çeşitli demirbaşlarla ilgili giderler verilir.

## **14. Diğer Giderler:**

Başta yatırım dönemi finansman giderleri olmak üzere, çeşitli fon, vergi vb. masraflar bu harcama kaleminde gösterilir.

### **• TOPLAM SABİT YATIRIM TABLOSU(TL)**

#### **▪ YATIRIM HARCAMALARI TOPLAMI**

- 1. Arsa Bedeli:**
- 2. Etüt ve Proje Giderleri:**
- 3. Arazi Düzenlemesi ve Hazırlık Yapıları:**
- 4. Bina – İnşaat Giderleri:**
  - a. Fabrika Bina ve Tesisleri:**
  - b. Yardımcı İşletmeler Bina ve Tesisleri:**
  - c. Ambarlar:**
  - d. İdare Binaları:**
  - e. Sosyal Tesisler:**
- 5. Fabrika Makine ve Teçhizat Giderleri:**
  - a. İthal:**
  - b. Yerli:**
- 6. Yrd. İşlet. Makine ve Teçhizat Giderleri:**
- 7. Mefruşat Giderleri:**
- 8. İthalat Gümrükleme Giderleri:**
- 9. Taşıma Sigorta Giderleri:**
- 10. Montaj Giderleri:**
- 11. Taşıt Araçları:**
- 12. İşletmeye Alma Giderleri:**
- 13. Genel Giderler:**
- 14. Diğer Giderler:**



**TOPLAM SABİT YATIRIM:**

- **İŞLETME SERMAYESİ (TL):**
- **YATIRIM DÖNEMİ FİNANSMAN PLANI (TL):**

**A. Finansman İhtiyacı:**

Yatırımın gerçekleştirilebilmesi için gerekli olan toplam finansman ihtiyacı belirtilecektir.

**B. Finansman Kaynakları:**

**B.1. Öz Kaynaklar:**

Yatırımın gerçekleştirilebilmesi için, firmanın öz kaynaklarında bulunan ve yatırıma aktarılacak meblağlar (fonlar) ile varsa gerekli olan sermaye artırım miktarı (sermaye) belirtilecektir.

**a. Sermaye :**

**b. Fonlar :**

**B.2.Yabancı Kaynaklar:**

Yatırımın finansmanında kredi kullanılacaksa, bu kredilerin miktarı ve nereden kullanılacağı ayrı ayrı belirtilecektir.

<b>-İç Kredi</b>	<b>:</b>
<b>-Dış Kredi</b>	<b>:</b>
<b>-Döviz Kredisi</b>	<b>:</b>
<b>-Fon Kaynaklı Kredi</b>	<b>:</b>
<b>-TOPLAM FİNANSMAN</b>	<b>:</b>
<b>(B.1.+B.2.)</b>	

\*Yatırım Bilgi Formu'nun her sayfasına firma kaşesi ve yetkili imzalar bulunacaktır.

## YERLİ GLOBAL LİSTE

FİRMA ADI :  
 ADRESİ :  
 VERGİ DAİRESİ / HESAP NO :  
 TEŞVİK BELGESİ TARİH / SAYI :

SIRA NO	MALZEMENİN CİNSİ	MIKTARI	KDV HARIÇ TUTARI (TL)	TOPLAM TUTARI (TL)
1				
2				
3				
4				
5				
6				
7				
8				
9				
10				
11				
12				
13				
14				
15				
	<b>TOPLAM</b>			

NOT: Hammadde ve İnşaat giderleri hariç KKTC'de üretilen yerli ürünler yazılacaktır.

FİRMA KAŞESİ  
 YETKİLİ İMZA

## İTHAL GLOBAL LİSTE

FİRMA ADI :  
 ADRESİ :  
 VERGİ DAİRESİ / HESAP NO :  
 TEŞVİK BELGESİ TARİH / SAYI :

SIRA NO	MALZEMENİN CİNSİ	MİKTARI	BİRİM MALİYETİ	MENŞE ÜLKE DÖVİZİ	ABD \$ KARŞILIĞI	TOPLAM TUTARI (TL)
1						
2						
3						
4						
5						
6						
7						
8						
9						
10						
11						
12						
<b>TOPLAM</b>						

NOT: Hammadde ve İnşaat giderleri hariç ithal edilecek ürünler yazılacaktır.

FİRMA KAŞESİ  
YETKİLİ İMZA

**EK: 7**

## **YATIRIM TEŞVİK BELGESİ MÜRACAATINDA İSTENEN BİLGİ VE BELGELER**

- ( ) 1- Dilekçe (yetkili kişilerce imzalanmış, şirket kaşeli).
- ( ) 2- Proje Fizibilite Formu (her sayfası yetkili kişilerce imzalı, şirket kaşeli).
- ( ) 3- İthal Global Liste (her sayfası yetkili kişilerce imzalı, şirket kaşeli 4 nüsha).
- ( ) 4- Yerli Global Liste (her sayfası yetkili kişilerce imzalı, şirket kaşeli 4 nüsha).
- ( ) 5- Resmi Kabz ve Mukayyitlik Dairesinden alınacak olan bir set Onay Belgesi (Kuruluş, Adres, Hissedarlar, Direktörler ve Ödenmiş Sermaye'yi gösteren belgeleri içerir).
- ( ) 6- Resmi Kabz ve Mukayyitlik Dairesinden alınacak olan Tesis isim tescil belgesi.
- ( ) 7- Şirket ana sözleşmesi (Resmi Kabz ve Mukayyitlik Dairesince onaylı).
- ( ) 8- Maliye Bakanlığı, Gelir ve Vergi Dairesinden alınacak olan vergi dairesi ve numarasını gösterir Yükümlü Kayıt Belgesinin tasdikli sureti (şahıslarda kimlik numarası).
- ( ) 9- Sosyal Sigortalar Dairesi'ne kayıt belgesinin tasdikli sureti.
- ( ) 10- Son iki yıla ait ilgili Gelir ve Vergi Dairesince tasdikli bilançolar (yeni kurulan şirketlerde açılış bilançosu).
- ( ) 11- Yatırımın tahsisli arazide yapılacak olması halinde Maliye Bakanlığı Devlet Emlak ve Malzeme Dairesince düzenlenecek olan Kira Sözleşmesi ile Tapu ve Kadastro Dairesinden alınacak olan Hazine Malı Kira Belgesinin tasdikli sureti.
- ( ) 12- Tapu ve Kadastro Dairesinden alınacak olan Taşınmaz Mal Koçanı tasdikli sureti veya satış sözleşmesi.
- ( ) 13- Arsanın kiralık olması halinde Kira Sözleşmesi tasdikli sureti.
- ( ) 14- Bina satışı ile ilgili ön anlaşma.
- ( ) 15- Mimari Proje (Avam proje), Vaziyet Planı ve Tapu Dairesi onaylı Tapu Vaziyet Planı (Site Plan).
- ( ) 16- Kıbrıs Türk Mühendis ve Mimar Odaları Birliği birim maliyet rakamlarının dikkate alınarak İnşaat Mühendisi tarafından hazırlanıp imzalanan Maliyet – Keşif Raporu.
- ( ) 17- Bina İnşaat Ruhsatı tasdikli sureti veya kapalı alan hakkında bilgi.
- ( ) 18- Firmanın borçlu olduğu bankalarla ilgili bilgiler.
- ( ) 19- Proforma Fatura.
- ( ) 20- İmza sirkülerinin aslı veya tasdikli sureti.

**Not: Bütün Belgeler bir asıl olmak üzere 4 dosya halinde DPÖ'ye iletilmelidir.**

**EK: 8****FAYDALI ADRESLER**

<b>Kurum Adı</b>	<b>Adres</b>	<b>Telefon</b>	<b>Faks</b>
<b>BAKANLIKLAR</b>			
Başbakanlık Web: <a href="http://www.basbakanlik.gov.ct.tr">www.basbakanlik.gov.ct.tr</a>	Lefkoşa – KKTC	(392) 601 1000	(392) 227 52 81
Başbakan Yardımcılığı ve Dışişleri Bakanlığı Web: <a href="http://www.mfa.gov.ct.tr">www.mfa.gov.ct.tr</a>	Lefkoşa – KKTC	(392) 601 18 00- 601 18 01	(392) 228 19 32
Maliye Bakanlığı Web: <a href="http://www.maliye.gov.ct.tr">www.maliye.gov.ct.tr</a>	Lefkoşa – KKTC	(392) 228 31 16	(392) 229 22 97
Bayındırlık ve Ulaştırma Bakanlığı Web: <a href="http://www.bub.gov.ct.tr">www.bub.gov.ct.tr</a>	Lefkoşa – KKTC	(392) 601 15 00- 601 15 01	(392) 228 18 91
İçişleri Bakanlığı Web: <a href="http://icisleri.gov.ct.tr">icisleri.gov.ct.tr</a>	Lefkoşa – KKTC	(392) 611 11 00	(392) 611 11 70
Milli Eğitim ve Kültür Bakanlığı Web: <a href="http://www.mebnet.net">www.mebnet.net</a>	Lefkoşa-KKTC	(392) 228 31 36	(392) 228 23 34
Çalışma ve Sosyal Güvenlik Bakanlığı Web: <a href="http://csgb.gov.ct.tr/">http://csgb.gov.ct.tr/</a>	Lefkoşa – KKTC	(392)611 22 22	(392) 228 82 34
Tarım ve Doğal Kaynaklar Bakanlığı Web: <a href="http://www.tarim.gov.ct.tr/">www.tarim.gov.ct.tr/</a>	Lefkoşa – KKTC	(392) 228 37 35	(392) 227 53 83
Sağlık Bakanlığı Web: <a href="http://www.saglik.gov.ct.tr">www.saglik.gov.ct.tr</a>	Lefkoşa – KKTC	(392) 228 31 73	(392) 228 38 93
Turizm ve Çevre Bakanlığı <a href="https://turizm.gov.ct.tr">https://turizm.gov.ct.tr</a>	Lefkoşa-KKTC	(392) 228 96 29	(392) 227 96 75
<b>KAMU VE ÖZEL KURULUŞLAR</b>			
Devlet Planlama Örgütü Web: <a href="http://www.devplaqn.org">www.devplaqn.org</a>	Lefkoşa – KKTC	(392) 601 12 00- 601 12 01	(392) 228 59 88
Kıbrıs Türk Yatırım Geliştirme Ajansı (YAGA) Web: <a href="http://yaga.gov.ct.tr">http://yaga.gov.ct.tr</a>	Bedrettin Demirel Caddesi No:111 Kat:5 Lefkoşa – KKTC	(392) 228 23 17	(392) 227 93 81
Resmi Kabz ve Mukayyitlik Dairesi Web: <a href="http://rkmmmd.gov.ct.tr">http://rkmmmd.gov.ct.tr</a>	Lefkoşa – KKTC	(392) 229 00 67	(392) 227 22 05

<b>Kurum Adı</b>	<b>Adres</b>	<b>Telefon</b>	<b>Faks</b>
KKTC Merkez Bankası Web: www.kktcmerkezbankasi.org	Lefkoşa – KKTC	(392) 611 50 00	(392) 228 86 07
Kalkınma Bankası Web: www.kktckb.org	Şht. Mustafa Hüseyin Sokak, Yenişehir Lefkoşa - KKTC	(392) 228 84 40	(392) 22856 62
Gazimağusa Serbest Liman ve Bölge İdaresi	Gazimağusa - KKTC	(392) 366 16 27 366 26 27	(392) 366 64 65
Kıbrıs Türk Sanayi Odası Web: www.kktcsanayiodasi.org	Organize Sanayi Böl. 2. Cadde No:19 Lefkoşa KKTC	(392) 225 81 31	(392) 225 81 30
Kıbrıs Türk Ticaret Odası Web: www.ktto.net	Bedreddin Demirel Caddesi Lefkoşa - KKTC	(392) 228 37 60	(392) 227 07 82
<b>KKTC DIŞ TEMSİLCİLİKLERİ</b>			
<b>Ankara</b> KKTC Büyükelçiliği Web:ankara.mfa.gov.ct.tr	Rabat Sokak No:20 Gaziosmanpaşa 06700 Ankara	(312) 446 29 20 (312) 446 01 85	(312) 446 52 38
<b>İstanbul</b> KKTC Başkonsolosluğu Web:istanbul.mfa.gov.ct.tr	Yeni Gelin Sokak No:4A/1 Balmumcu Beşiktaş-İstanbul	(212)227 34 90	(212) 227 34 93
<b>Mersin</b> KKTC Konsolosluğu Web:mersin.mfa.gov.ct.tr	Atatürk Caddesi Karadeniz Apt. No:71/3 Mersin 33010	(324) 237 24 82	(324) 237 25 20
<b>İzmir</b> KKTC Konsolosluğu Web:izmir.mfa.gov.ct.tr	Gazi Osman Paşa Bulvarı No:30 Süreyya Reyent İş Merkezi Kat 4/408 Konak - İzmir	(232) 489 77 89 (232) 489 49 14	(232) 489 58 92
<b>Antalya</b> KKTC Konsolosluğu Web:antalya.mfa.gov.ct.tr	Güzeloba Mahallesi, Barınaklar Bulvarı Doktorlar Sitesi E-Blok 142/1 Muratpaşa Antalya	(242) 316 30 36	(242) 316 30 37
<b>Adana</b> KKTC Fahri Konsolosluğu	Ziyapaşa Bulvarı Ramazanoğlu Cad. Zaimler Apt. Kat.1 No.1/1 Seyhan - Adana	(322) 457 29 07	(322)457 71 19

<b>Kurum Adı</b>	<b>Adres</b>	<b>Telefon</b>	<b>Faks</b>
<b>Trabzon</b> KKTC Konsoloslugu Web: trabzon.mfa.gov.ct.tr	Remzi ve Selim Canım Apt. Yeşiltepe Mah. Yavuz Selim Bulvarı 393/4 Ortahisar-Trabzon	(462) 202 62 62 (462) 202 63 63	(462) 202 64 64
<b>Gaziantep</b> KKTC Konsoloslugu Web: gaziantep.mfa.gov.ct.tr	Tepebaşı Mahallesi Prof. Dr. Metin Sözen Caddesi No:17 Şahinbey-Gaziantep	(342) 220 11 77	(342) 220 11 78
<b>Hatay</b> KKTC Fahri Konsoloslugu		(326) 213 52 57	(326) 213 52 58
<b>Osmaniye</b> KKTC Fahri Temsilciliği		(326) 617 55 10 (328) 826 83 01	(326) 617 77 99
<b>Bolu</b> KKTC Fahri Temsilciliği		(374) 234 50 26	(374) 234 50 37

<b>Kurum Adı</b>	<b>Adres</b>	<b>Telefon</b>	<b>Faks</b>
<b>İNGİLTERE</b> <b>Londra</b> KKTC Temsilciliği Web:londra.mfa.gov.ct.tr	29, Bedford Square London WC1B 3EG	(44) (207) 631 19 20	(44) (207) 462 97 85
<b>AMERİKA BİRLEŞİK DEVLETLERİ</b> <b>New York</b> KKTC Temsilciliği Web:new-york.mfa.gov.ct.tr	10 Grand Central, 155 E 44th Street, Suite 1710, New York NY 10017,	(1) (212) 687 23 50	(1) (212) 949 68 72
<b>Washington</b> KKTC Temsilciliği Web:washington.mfa.gov.ct.tr	1667, K. Street NW. Suite 690 Washington D.C. 20006	(1) (202) 887 61 98	(1) (202) 467 06 85
<b>Los Angeles</b> KKTC Fahri Temsilciliği	14007 Aubrey Road Mulholland Estates Beverly Hills, CA 90210	(1)(310) 229 57 22	
<b>BELÇİKA</b> <b>Brüksel</b> KKTC Temsilciliği Web:bruksel.mfa.gov.ct.tr	Avenue Louise 207 BTE 8 B-1050 Bruxelles-Belgium	(32) (2) 648 48 70	(32) (2) 648 70 88
<b>PAKİSTAN</b> <b>İslamabad</b> KKTC Temsilciliği Web:islamabad.mfa.gov.ct.tr	Main Margala Road No:48 F7/2 İslamabad-Pakistan	(92) (51) 265 05 63 265 05 56	(92) (51) 265 04 87
<b>BİRLEŞİK ARAP EMİRLİKLERİ</b> <b>Abu Dabi</b> KKTC Temsilciliği Web:abu-dabi.mfa.gov.ct.tr	Khalifa Bin Zayed Street, The Blue Tower Suite 704-A P.O.Box 45061 Abu Dhabi-UAE	(971) (2) 627 29 77	(971) (2) 627 08 44



<b>Kurum Adı</b>	<b>Adres</b>	<b>Telefon</b>	<b>Faks</b>
<b>AZERBAYCAN</b> <b>Bakü</b> KKTC Temsilciliği Web:baku.gov.ct.tr	Xeqani Küçesi 45/A Landmark II. Bakü	(99) (412) 498 24 95	(99) (412) 598 29 95
<b>KATAR</b> <b>Doha</b> KKTC Temsilciliği Web:doha.mfa.gov.ct.tr	P.O.Box 12466 Doha Qatar	(974) 483 76 93	(974) 483 76 92
<b>İTALYA</b> <b>Roma</b> KKTC Temsilciliği Web: roma.mfa.gov.ct.tr	Via del Tritone, 46 00187 Rome	(39)(06) 869 89 604	(39)(06) 869 89 616
KKTC Fahri Temsilciliği	14, Viale Gorizia 00198 Rome	(39) (06) 841 23 53	(39) 0(6) 841 23 54
<b>İSVEÇ</b> <b>Stockholm</b> KKTC Temsilciliği  Web:stokholm.mfa.gov.ct.tr	Turkish Cypriop Representation Office Bragevagen 6 114 26 Stockholm	(00)(46)8 437 47 461	(00)(46) 8 502 12 981
<b>İSVİÇRE</b> <b>Cenevre</b> TC Cenevre Daimi Temsilciliği KKTC Ofisi  Web:cenevre.mfa.gov.ct.tr	Mission Permanente de la Turquie Aupres de l'ONU I.C.C.20 Route de Pre-Bois 20, Cp:1807 1215 Geneva	(41) (22) 710 71 50	(41) (22) 710 71 51
<b>ALMANYA</b> <b>Berlin</b> TC Berlin Büyükelçiliği KKTC Ofisi Web:berlin.mfa.gov.ct.tr	Botschaft Der. Republic Türkei Richard-Strauss-Strasse 37, 14193 Berlin	(49)(30) 206 26 940	(49) (30) 206 26 941
<b>Köln</b> KKTC Fahri Temsilciliği	Auf Dem Platz 3 53577 Neustadt Wied-Neschen	(49) (0) 268 332748	(49) (0) 268 331723
<b>Bavyera</b> KKTC Fahri Kültür Ateşeliği	Haupttstr 12 A92369 Buchberg/Sergenthal	(49)(0) 9181/907343	(49) (0) 9181/296376
<b>FRANSA</b> <b>Paris</b> TC Paris Büyükelçiliği KKTC Ofisi	Ambassade De Turquie 16. Avenue de Lamballe 75016 Paris	(33)(1) 452 45 224	(33)(1) 452 04 191
KKTC Fahri Kültür Ateşeliği	18 Rue Laffitte 75009 Paris	(33)(1) 477 06 747	

<b>Kurum Adı</b>	<b>Adres</b>	<b>Telefon</b>	<b>Faks</b>
<b>Strazburg</b> TC Strazburg Daimi Temsilciliği KKTC Ofisi	Representation Permanente de Turquie Aupres de Conseil de L'Europe 23, Boulevard de L'Orangerie 67000 Strasbourg	(33)(3) 883 65 094	(33)(3) 882 40 373
<b>AVUSTURYA</b> <b>Viyana</b> TC AGİT Daimi Temsilciliği KKTC Ofisi	Türkische Delegation OSZE Zieglergasse 5/2 1070 Wien		(43)(1) 523 38 07
<b>KANADA</b> <b>Ontario</b> KKTC Fahri Temsilciliği	245 Fisherville Road Toronto, Ontario M2R 354	(1) (416) 667 01 91	
<b>GÜNEY AFRİKA</b> KKTC Fahri Temsilciliği	P.O.Box:1203 Meyerton 1960 Güney Afrika Cumhuriyeti	(27) (16) 3 62 02 99	(27) (16) 3 62 02 92
<b>SUUDİ ARABİSTAN</b> <b>Cidde</b> KKTC Fahri Temsilciliği	King Abdullaziz Hospital P.O.Box: 31467 Jeddah 21497 K.S.A.	(966) (2) 637 55 55	(966) (2) 637 94 42
<b>ÇİN</b> KKTC Fahri Temsilciliği	RM 701, A International Trade Building No Longkun Rd. Haikou, Hainan 570125	(86) (898) 677 94 81	(86) (898) 679 56 25
<b>AVUSTRALYA</b> <b>Sidney</b> KKTC Fahri Temsilciliği	136 Wangee Road, Greenacre NSW 2190 Sydney	(61) (2) 887 05 150	(61) (2) 975 95133
<b>Melbourne</b> KKTC Fahri Temsilciliği	7 Tiffany Court, KEILOR Victoria-3036	(61)(3) 933 67 375	(61)(3) 936 44 069
<b>ÜRDÜN</b> <b>Amman</b> KKTC Fahri Temsilciliği	P.O.Box:950310 11195 Amman	(962)(6) 571 23 07	(962)(6) 551 64 22
<b>GANA</b> KKTC Fahri Temsilciliği	P.O.Box:19598 Accra-Nort	(233) (21) 772 181	(233) (21) 229 913
<b>MACARİSTAN</b> <b>Budapeste</b> KKTC Fahri Temsilciliği	European Office Karinthy F.U.14 11/1 H- 1111Budepest	(36)(1) 361 00 09	(36)(1) 386 65 82

<b>Kurum Adı</b>	<b>Adres</b>	<b>Telefon</b>	<b>Faks</b>
<b>FİNLANDİYA</b> Misyon Şefi Helsinki Web: helsinki.mfa.gov.ct.tr	Eroltajankatu 1 A 19, 00130 Helsinki	+ 358 45 643 10 40	
<b>FİNLANDİYA</b> KKTC Finlandiya Fahri Temsilciliği		+ 358 813 70 180	
<b>UMMAN</b> <b>Muskat</b> Misyon Şefi KKTC Ofisi Web:muskat.mfa.gov.ct.tr	Shalti-Al-Qurum Way No 3030 P.O Box. 531 House No:2453 Postal Code: 115 Muskat	00 968 246 99 631 00 968 947 57 151	00 968 246 99 645
<b>KUVEYT</b> KKTC Temsilciliği  Web:kuveyt.mfa.gov.ct.tr	Cliffs Complex, Floor 15, No:152 Arabian Gulf Road- Jedah Lane, Block 9 Plot 38 Salamiya	+90 965 999 32 480	+90 965 257 17 946
<b>BAHREYİN</b> <b>Manama</b> KKTC Temsilciliği  Web:manama.mfa.gov.ct.tr	Shaaail Centre,Building No:81 Office No:31 Road 1702, Diplomatic Area, Manama	+ 973 175 22 834	+ 973 175 22 835
<b>KAZAKİSTAN</b> <b>Bişkek</b> KKTC Temsilciliği Web:biskek.mfa.gov.ct.tr	Moskovskaya 209, Postal Code:720001 Bişkek	+ 996 312 906 817	+ 996 312 456 504

**Not:** KKTC Dış Temsilcilikleri ve Fahri Temsilciliklerine Başbakan Yardımcılığı ve Dışişleri Bakanlığı web sayfasından (mfa.gov.ct.tr) ulaşılabilir.

## FAYDALI BİLGİLER

Resmî Tatiller	Tarih		
Yılbaşı	1 Ocak		
Ulusal Egemenlik ve Çocuk Bayramı	23 Nisan		
İşçi ve Bahar Bayramı	1 Mayıs		
Gençlik ve Spor Bayramı	19 Mayıs		
Barış ve Özgürlük Bayramı	20 Temmuz		
Ulusal Direniş Bayramı	1 Ağustos		
Zafer Bayramı	30 Ağustos		
TC Cumhuriyet Bayramı	29 Ekim		
KKTC Cumhuriyet Bayramı	15 Kasım		
Ramazan Bayramı	Değişken		
Kurban Bayramı	Değişken		
Mevlit	Değişken		
Çalışma Saatleri	Kış (Eylül-Mayıs)	Yaz (Mayıs-Eylül)	
Pazartesi-Salı-Çarşamba-Cuma	08.00-12.30 13.00-16.15	07.30-14.00	Yaz mesaisi çalışma saatleri Mayıs ayının ikinci Pazartesi günü; Kış mesaisi çalışma saatleri Eylül ayının üçüncü Pazartesi günü başlamaktadır.
Perşembe	08.00-12.30 13.00-17.00	07.30-12.30 13.00-17.30	
<b>Dükkanlar</b> (Değişken Olabilir)			
Pazartesi-Cumartesi	08:30-13:00 14:00-18:00	08:00-13:00 16:00-19:00	
<b>Bankalar</b> (Değişken Olabilir)			
Pazartesi-Cuma	08:30-12:00 14:00-15:30	08:30-12:30 14:15-16:15	Pazartesi ve Perşembe günleri bankadan bankaya değişmekte)
<b>Fabrikalar</b>			
Pazartesi-Cuma (Öğle Tatilleri değişken)	07:30-16:00	07:30-16:00	

## Trafik ve Toplu Taşımacılık

KKTC’nde trafik sol taraftadır. Trafik işaretleri uluslararasıdır. KKTC’ne giriş yapan motorlu taşıtlar, KKTC’nde geçerli sigorta sertifikasına sahip olmalıdır.

Toplu taşımacılık için otobüsler ve taksiler kullanılmaktadır. Şehir içi ve şehirlerarası otobüs ve taksit servisleri vardır. Ayrıca araba kiralama hizmeti sunan şirketler de mevcuttur.